

**SKN Młodych Statystyków i Demografów**

# **OCENA SATYSFAKCJI STUDENTÓW POZNAŃSKICH PUBLICZNYCH SZKÓŁ WYŻSZYCH Z WYBRANEJ UCZELNI**

**Raport z badania opinii studentów – wiosna 2015**

Koordynator badania: dr Krzysztof Szwarc

Patronat: Prorektor ds. Edukacji i Studentów UEP

Patronat Honorowy: Prezydent Miasta Poznania



**POZnań\***

Poznań – maj 2015

Projekt został w całości sfinansowany ze środków przeznaczonych na działalność  
SKN Młodych Statystyków i Demografów w roku 2015

---

**Przy publikowaniu danych z badania — prosimy o podanie źródła**

---

## Spis treści

Dr Krzysztof Szwarz <b>Informacje o badaniu</b> .....	5
Wiktoria Noga <b>Kwestie ogólnouczelniane</b> .....	7
M.in. ocena prestiżu, sposobu promocji uczelni, a także opinie na temat przepływu informacji czy też infrastruktury.	
Mikołaj Bartkowiak <b>Organizacja i przebieg procesu dydaktycznego</b> .....	18
M.in. zadowolenie z planu zajęć, nauczania języków obcych; ocena zgodności treści zawartych w sylabusach z realizowanym programem zajęć, a także ocena elektronicznego systemu wspomagającego dydaktykę	
Maria Kwiatkowska <b>Charakterystyka nauczycieli akademickich</b> .....	30
Ocena m.in. podejścia do realizacji przedmiotu, posiadanej wiedzy merytorycznej, stosunku do studentów.	
Jakub Szczupakowski <b>Funkcjonowanie jednostek pozadydaktycznych</b> .....	44
Ocena m.in. działalności dziekanatu, samorządu studenckiego, biblioteki, działu spraw studenckich	
Agnieszka Dorywała <b>Satysfakcja ze studiów</b> .....	55
Gdybyś wybierał/a jeszcze raz szkołę wyższą, czy wybrał(a)byś swoją uczelnię? Czy jesteś zadowolona/y z wybranego wydziału na uczelni? W jakim stopniu polecił(a)byś studia na Twojej uczelni znajomej osobie, która stoi przed wyborem szkoły wyższej?	
Dr Krzysztof Szwarz <b>Podsumowanie</b> .....	68



Dr Krzysztof Szwarc

## Informacje o badaniu

Badanie Opinii Studentów jest corocznie realizowanym projektem, organizowanym przez Studenckie Koło Naukowe Młodych Statystyków i Demografów, działające przy Katedrze Statystyków i Demografów UEP. Pierwsza edycja została przeprowadzona w Akademii Ekonomicznej w Poznaniu (obecnie Uniwersytet Ekonomiczny) w roku 2004, bieżąca jest zatem już dwunastą z kolei, ale pierwszą, w której wzięli udział studenci także z innych poznańskich publicznych szkół wyższych.

Badanie ma na celu:

- poznanie opinii studentów o uczelni, a także o niektórych jednostkach oraz bazie dydaktycznej;
- porównanie ocen na różnych uczelniach publicznych w Poznaniu;
- skonfrontowanie ocen w ramach lat studiów;
- rozpoznanie ogólnej satysfakcji z wybranych studiów.

Dla realizacji celu przygotowano autorski kwestionariusz ankietowy, w którym zamieszczono pytania podzielone na 6 obszarów badawczych:

- Uczelnia ogółem;
- Infrastruktura uczelni;
- Ocena jednostek pozadydaktycznych funkcjonujących na uczelni;
- Dydaktyka;
- Nauczyciele akademicy;
- Twoje decyzje.

Większość pytań polegała na ustosunkowaniu się do podanych stwierdzeń na 5-stopniowej skali.

Badanie zrealizowano w formie elektronicznej za pośrednictwem portalu internetowego ankieta.pl. Odpowiedzi można było udzielać w okresie 15 kwietnia – 10 maja 2015. Ankieta skierowana została do studentów studiów stacjonarnych wszystkich lat studiów w siedmiu poznańskich szkołach wyższych. Ostatecznie kwestionariusz wypełniło 3181 osób. Według uczelni struktura przedstawia się następująco:

- Akademia Muzyczna (AMuz): 120 studentów;
- Akademia Wychowania Fizycznego (AWF): 311 studentów;
- Politechnika Poznańska (PP): 446 studentów;
- Uniwersytet im. Adama Mickiewicza (UAM): 1012 studentów;
- Uniwersytet Ekonomiczny (UEP): 815 studentów;
- Uniwersytet Medyczny (UM): 174 studentów;
- Uniwersytet Przyrodniczy (UP): 303 studentów.

Dzięki zastosowaniu metody postratyfikacji badanie jest reprezentatywne ze względu na uczelnię oraz rok studiów. Ze względu na relatywnie małe liczebności studentów na VI roku połączono tę grupę ze studentami V roku/II roku studiów II stopnia. W niniejszym raporcie zaprezentowano głównie wyniki ogółem i według uczelni (struktura odpowiedzi oraz średnie wyniki), jedynie w części poświęconej satysfakcji ze studiów uwzględniono także podział według lat studiów. Szczegółowe wyniki dostępne są na <http://kmsid.ue.poznan.pl/bos2015>

W prowadzonych w Uniwersytecie Ekonomicznym badaniach opinii studentów o zajęciach zastosowano kilka lat temu następującą skalę ocen analizowanych obszarów<sup>1</sup>:

Ocena obszaru	Skala
<b>1-2,6</b>	Doskonalić jak najszybciej
<b>2,7-3,5</b>	Uwzględnić w procesie doskonalenia
<b>3,6-4,3</b>	Zabezpieczyć utrzymanie
<b>4,3-5</b>	Utrzymanie

Zaprezentowaną powyżej skalę można wykorzystać na potrzeby interpretacji zamieszczonych w niniejszym raporcie wyników.

Patronat nad badaniem objął Prorektor ds. Edukacji i Studentów UEP, natomiast patronat honorowy Prezydent Miasta Poznania.

---

<sup>1</sup> Skala została zaproponowana w Andralojć M. (oprac.) *Opinia studentów o zajęciach prowadzonych w Uczelni*, Materiały konferencji dydaktycznej 2011, dostęp: <http://ue.poznan.pl/pl/pracownicy,c359/komunikaty,c478/materialy-konferencji-dydaktycznej,a2007.html>

Wiktorija Noga

## Kwestie ogólnouczelniane

Z przeprowadzonego badania wynika, że zdecydowana większość, bo aż 70% respondentów uważa swoją uczelnię zdecydowanie, bądź raczej za prestiżową. Najwyższą średnią uzyskano na Uniwersytecie Medycznym. Spośród ankietowanych studentów tej uczelni ponad 80% udzieliło odpowiedzi pozytywnej. Wysoko renomę swojej uczelni oceniają również studenci Uniwersytetu Ekonomicznego (78,8% pozytywnych odpowiedzi), Politechniki Poznańskiej (76,7%) oraz Uniwersytetu im. Adama Mickiewicza (72%).

Analizując wyniki można również zauważyć, że zdecydowana większość badanych uważa, że uczelnie oferują wysoki poziom nauczania - 66,9 % ogółu. 20% udzieliło odpowiedzi neutralnej, z czego wynika, że niewiele, bo jedynie 13,1% ankietowanych raczej, bądź zdecydowanie nie zgadza się z tym stwierdzeniem. Najwyższą średnią ponownie otrzymano na Uniwersytecie Medycznym. 80,2% badanych studentów tej uczelni udzieliło odpowiedzi pozytywnych.

Studenci w większości raczej, bądź zdecydowanie zgadzają się z tym, że uczelnia oferuje im szeroki wybór działalności w organizacjach studenckich – 74,5% ogółu. Najwyższy procentowy udział pozytywnych odpowiedzi wśród badanych studentów poszczególnych uczelni uzyskano na Uniwersytecie im. Adama Mickiewicza (77,5%) oraz Uniwersytecie Ekonomicznym (77,1%).

Z badania wynika, że studenci nie czują się wystarczająco powiadomieni o ważnych kwestiach dotyczących studiów. Jedynie 41,5% wszystkich respondentów odpowiedziało pozytywnie w tej kwestii. 20,5% stanowiły osoby udzielające odpowiedzi neutralnej, natomiast 38% negatywnej. Najwyższą średnią osiągnięto w tej kwestii na Uniwersytecie im. Adama Mickiewicza – 46,6 % studentów tej uczelni czuje się dobrze poinformowana. Respondenci niechętnie wypowiadali się na temat współpracy swoich uczelni z innymi szkołami wyższymi w kraju i zagranicą. Pozostają oni neutralni wobec pytania czy jest ona wystarczająca, czy też nie – 40,1% ogółu.

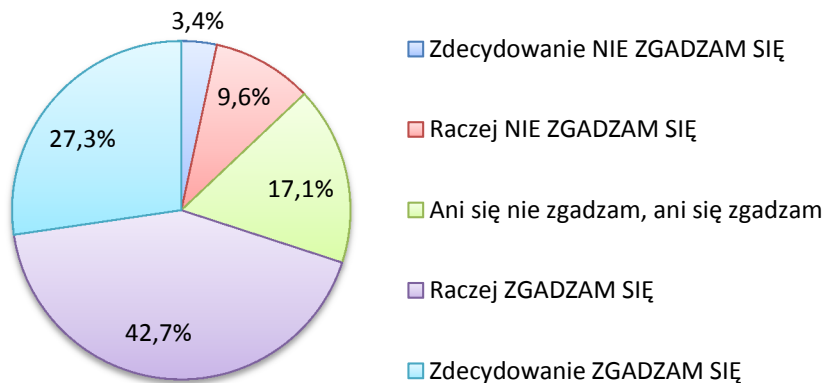
Sposób promocji uczelni według większości badanych jest wystarczający – uważa tak 52,5% ogółu. Najwyższą średnią uzyskano w tej kwestii na Politechnice Poznańskiej, spośród ankietowanych tej uczelni 60,8% udzieliło odpowiedzi pozytywnych.

Wyposażenie sal dydaktycznych według większości respondentów pozwala na efektywne nauczanie. 58,1% ogółu badanych raczej, bądź zdecydowanie zgadza się z tym stwierdzeniem. Najbardziej zadowoleni są studenci Akademii Wychowania Fizycznego, gdzie 64,8% badanych pozytywnie ocenia swoją uczelnię w tej kwestii, oraz Politechniki Poznańskiej (64,7%). Najmniej natomiast usatysfakcjonowani są studenci Akademii Muzycznej, gdzie niewiele ponad 40% badanych zgadza z powyższym stwierdzeniem.

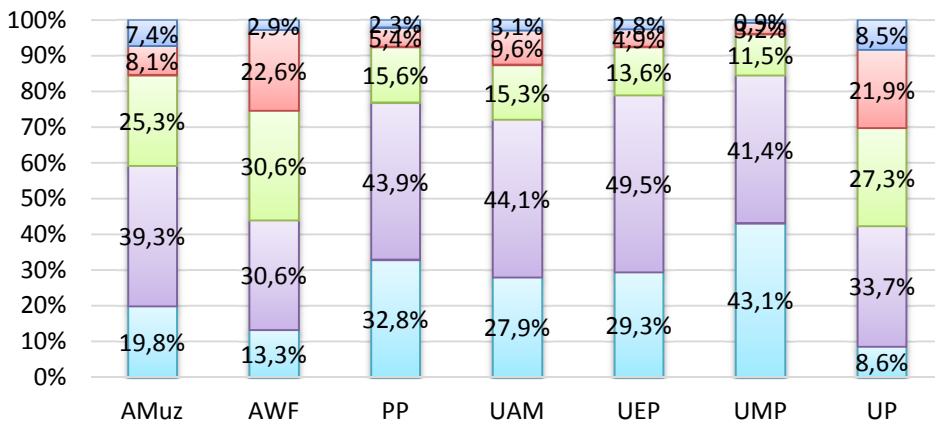
Ogólna estetyka uczelni przez większość respondentów oceniana jest pozytywnie. 57,6 % ogółu raczej, bądź zdecydowanie nie zgadza się ze stwierdzeniem, że pozostawia ona wiele do życzenia. Zdecydowana większość również nie uważa, żeby budynki, w których odbywają się zajęcia były położone zbyt daleko od siebie.

### W jakim stopniu zgadzasz się z poniższymi stwierdzeniami?

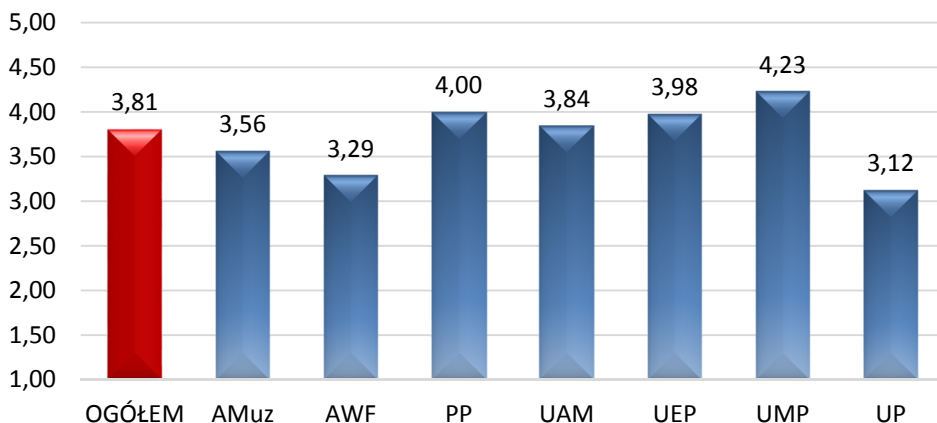
Moja uczelnia jest prestiżowa  
- ogółem



– wg uczelni



– średnie (1 - Zdecydowanie NIE ZGADZAM SIĘ; 2 - Raczej NIE ZGADZAM SIĘ; 3 - Ani się nie zgadzam, ani się zgadzam; 4 - Raczej ZGADZAM SIĘ; 5 - Zdecydowanie ZGADZAM SIĘ)

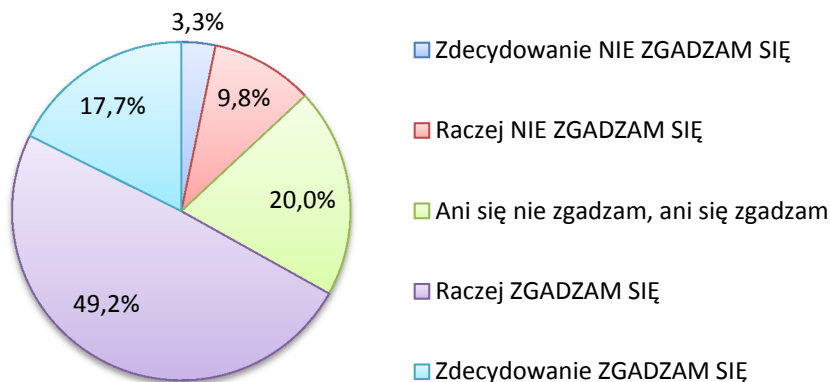




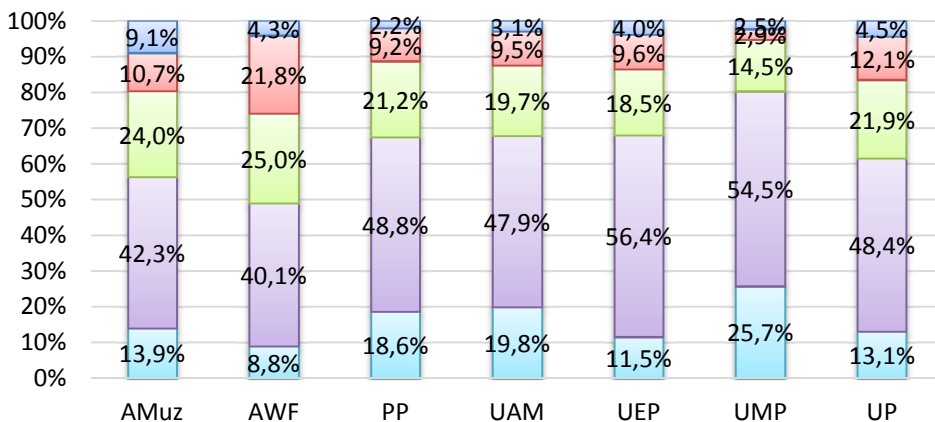
**W jakim stopniu zgadzasz się z poniższymi stwierdzeniami?**

Uczelnia oferuje wysoki poziom nauczania

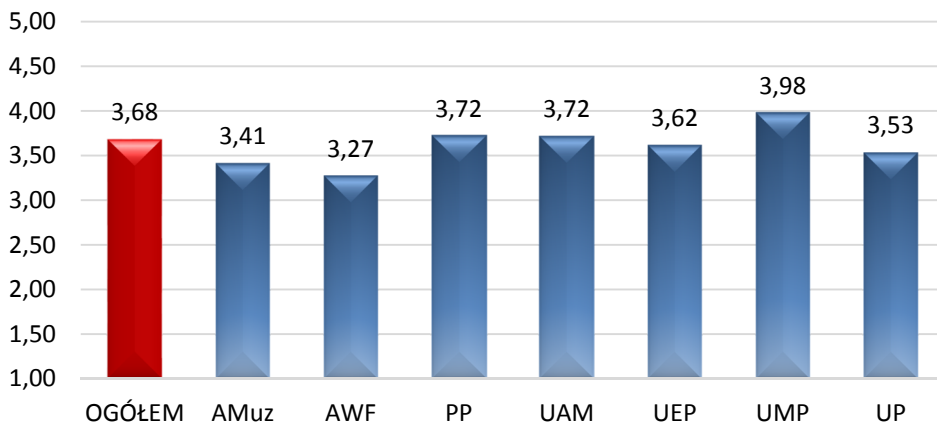
- ogółem



– wg uczelni



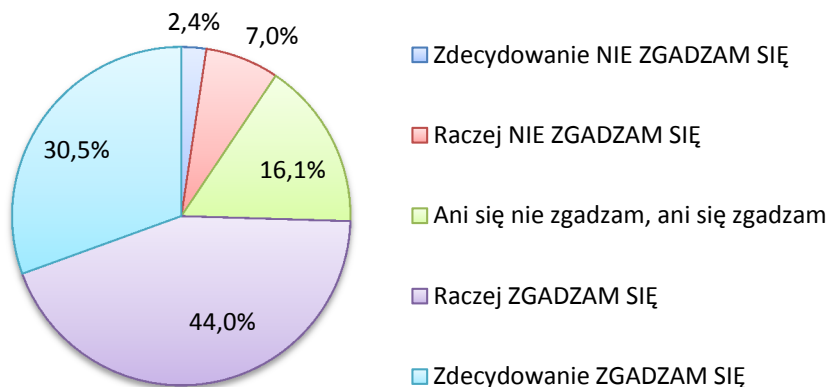
– średnie (1 - Zdecydowanie NIE ZGADZAM SIĘ; 2 - Raczej NIE ZGADZAM SIĘ; 3 - Ani się nie zgadzam, ani się zgadzam; 4 - Raczej ZGADZAM SIĘ; 5 - Zdecydowanie ZGADZAM SIĘ)



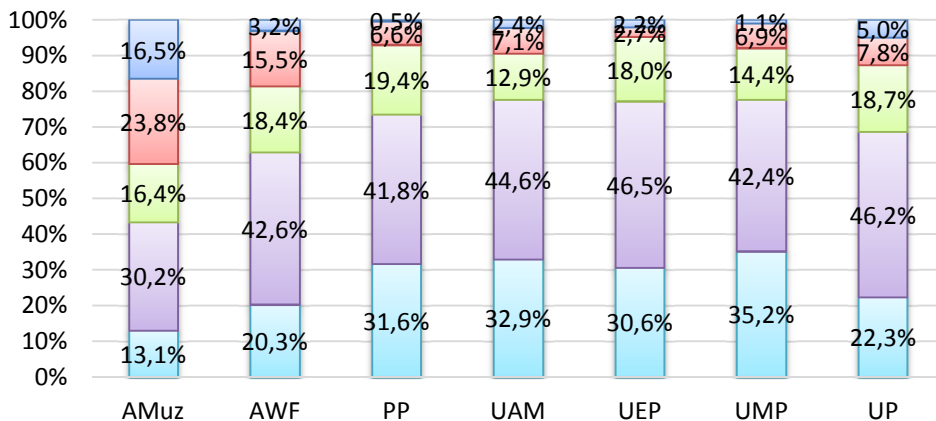
### W jakim stopniu zgadzasz się z poniższymi stwierdzeniami?

Uczelnia oferuje studentom szeroki wybór działalności w organizacjach studenckich (np. koła naukowe, stowarzyszenia, sekcje sportowe)

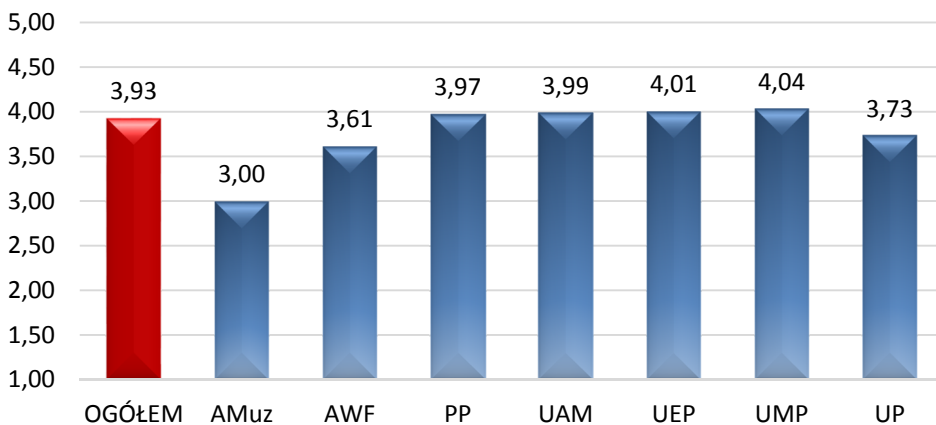
- ogółem



– wg uczelni



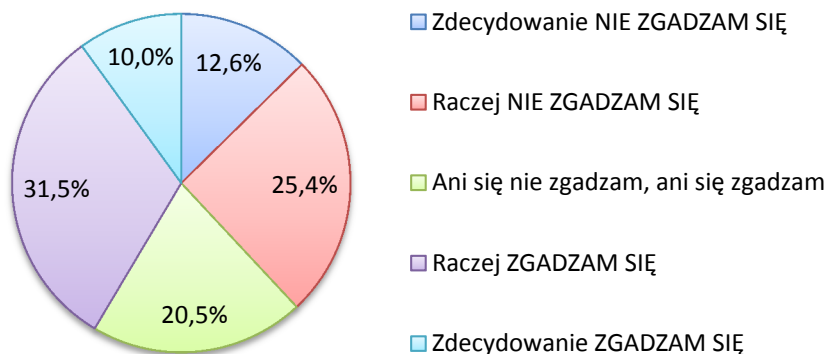
– średnie (1 - Zdecydowanie NIE ZGADZAM SIĘ; 2 - Raczej NIE ZGADZAM SIĘ; 3 - Ani się nie zgadzam, ani się zgadzam; 4 - Raczej ZGADZAM SIĘ; 5 - Zdecydowanie ZGADZAM SIĘ)



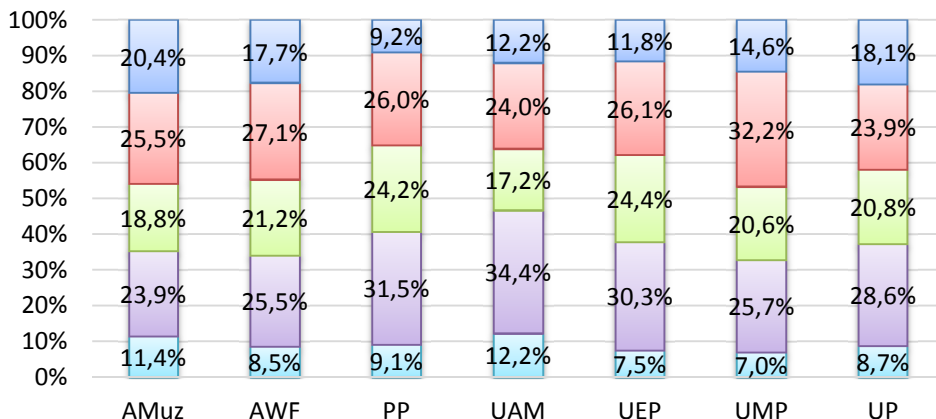
**W jakim stopniu zgadzasz się z poniższymi stwierdzeniami?**

Czuję się wystarczająco poinformowany o ważnych kwestiach dotyczących studiów (wybór seminariów, ścieżek studiów, ważne terminy, możliwość wyjazdu za granicę itp.)

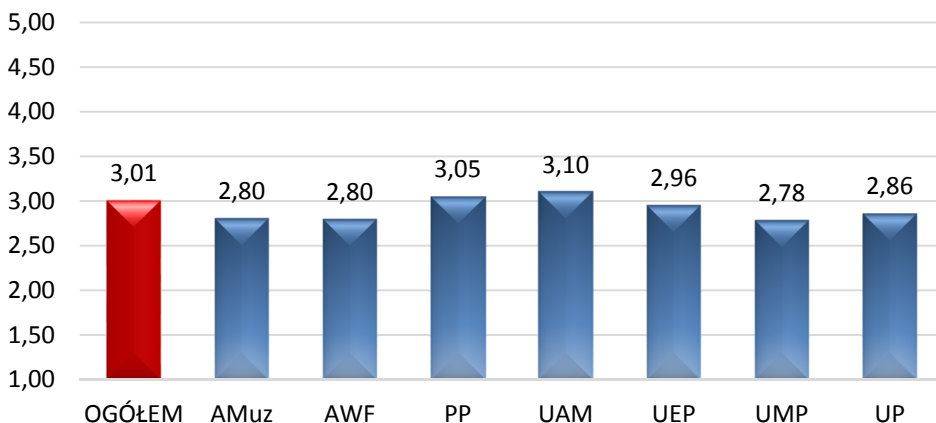
- ogółem



– wg uczelni



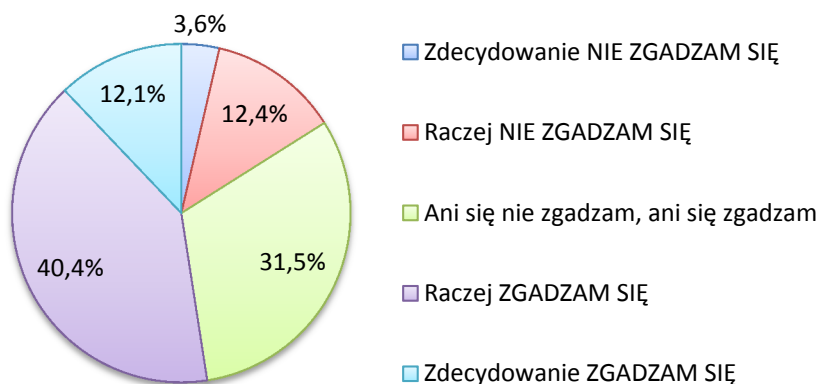
– średnie (1 - Zdecydowanie NIE ZGADZAM SIĘ; 2 - Raczej NIE ZGADZAM SIĘ; 3 - Ani się nie zgadzam, ani się zgadzam; 4 - Raczej ZGADZAM SIĘ; 5 - Zdecydowanie ZGADZAM SIĘ)



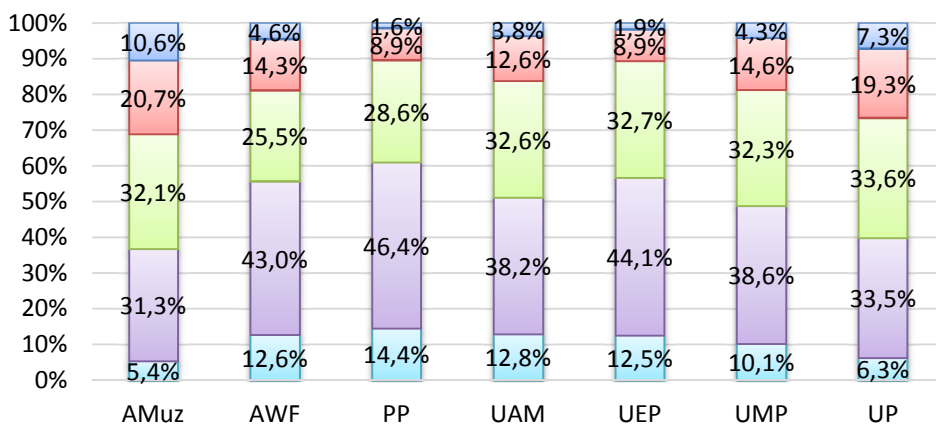
### W jakim stopniu zgadzasz się z poniższymi stwierdzeniami?

Sposób promocji uczelni jest wystarczający

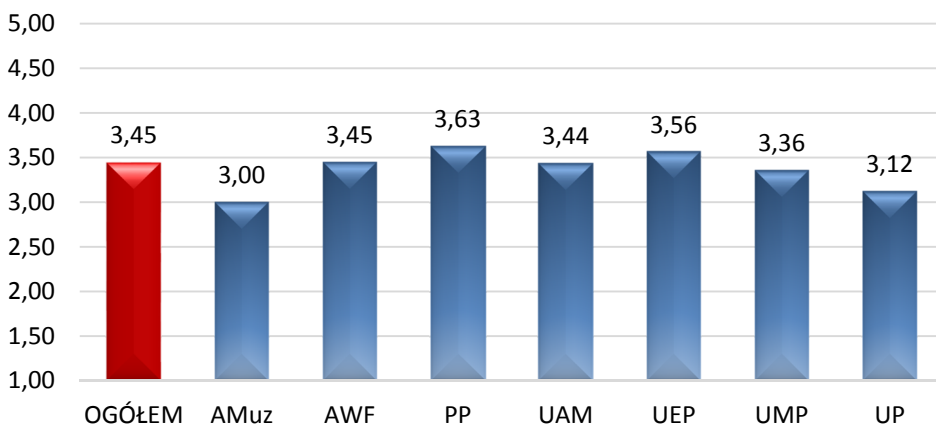
- ogółem



– wg uczelni

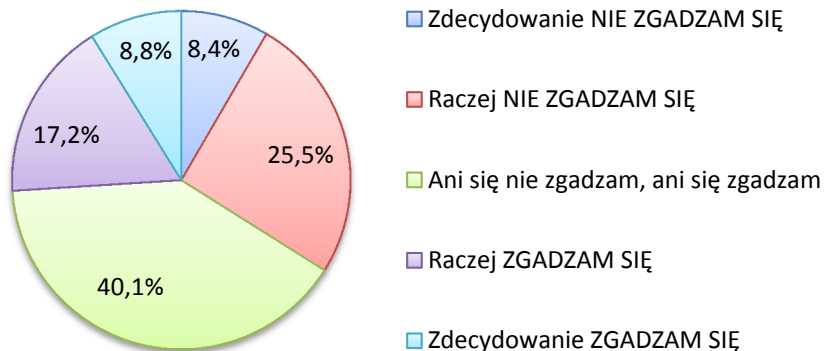


– średnie (1 - Zdecydowanie NIE ZGADZAM SIĘ; 2 - Raczej NIE ZGADZAM SIĘ; 3 - Ani się nie zgadzam, ani się zgadzam; 4 - Raczej ZGADZAM SIĘ; 5 - Zdecydowanie ZGADZAM SIĘ)

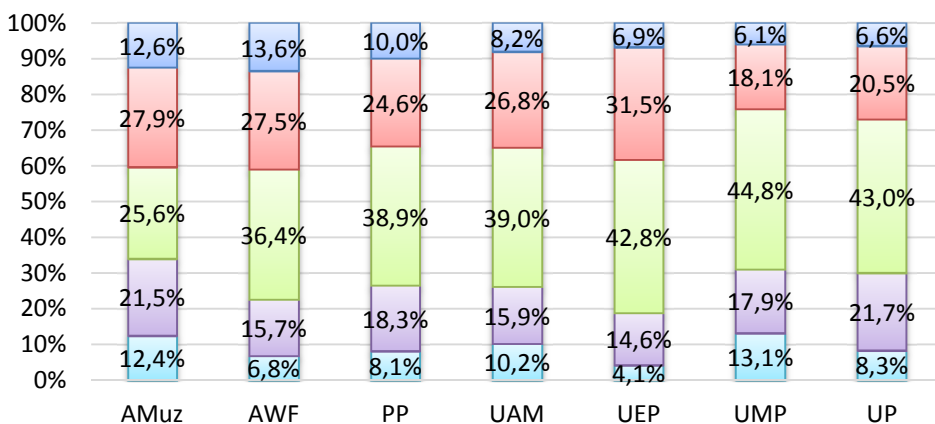


**W jakim stopniu zgadzasz się z poniższymi stwierdzeniami?**

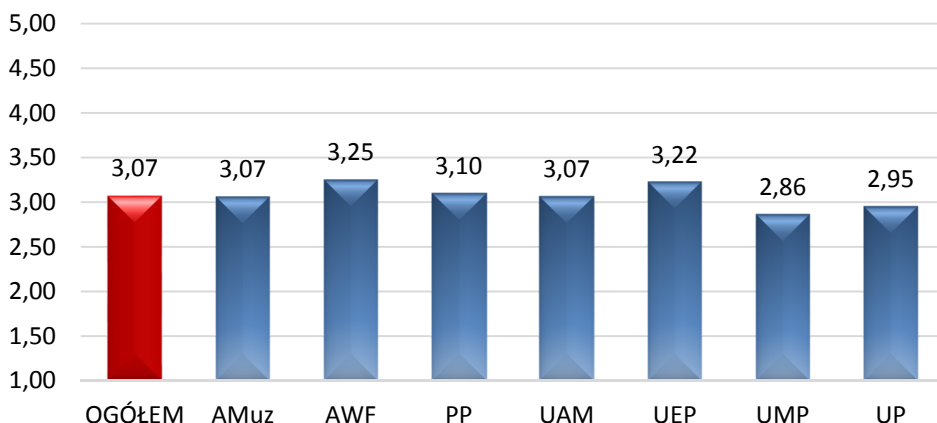
Współpraca uczelni z innymi szkołami wyższymi w kraju i za granicą NIE jest wystarczająca - ogółem



– wg uczelni



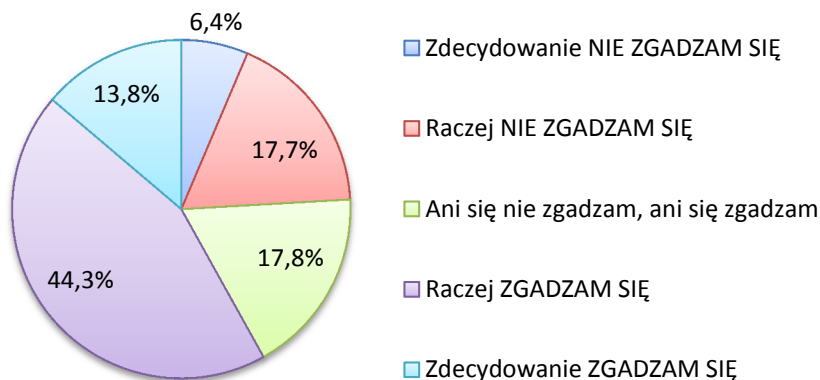
– średnie (1 - Zdecydowanie ZGADZAM SIĘ; 2 - Raczej ZGADZAM SIĘ; 3 - Ani się nie zgadzam, ani się zgadzam; 4 - Raczej NIE ZGADZAM SIĘ; 5 - Zdecydowanie NIE ZGADZAM SIĘ)



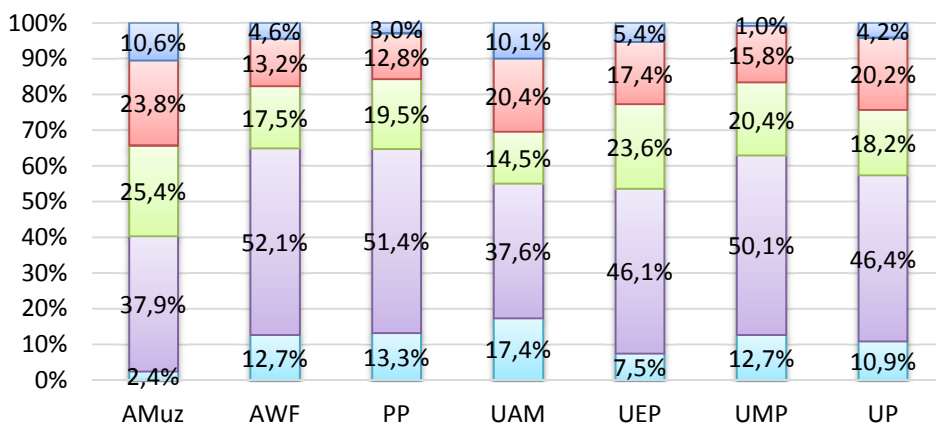
### W jakim stopniu zgadzasz się z poniższymi stwierdzeniami?

Wyposażenie sal dydaktycznych pozwala na efektywne nauczanie

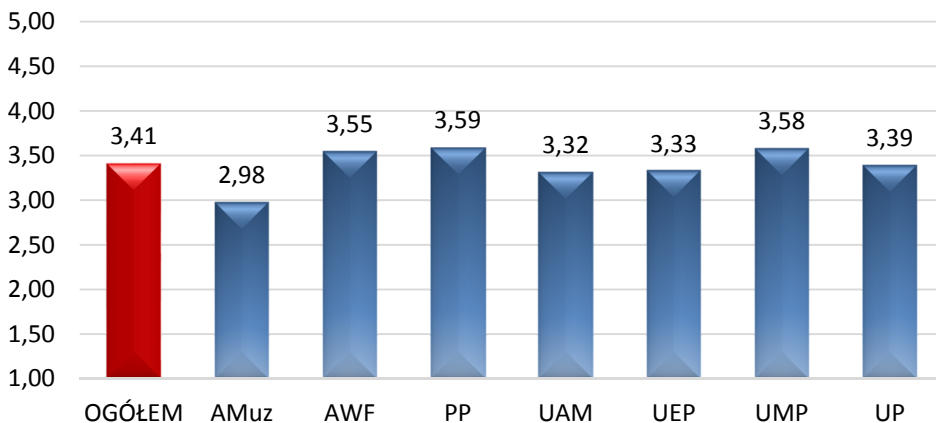
- ogółem



– wg uczelni

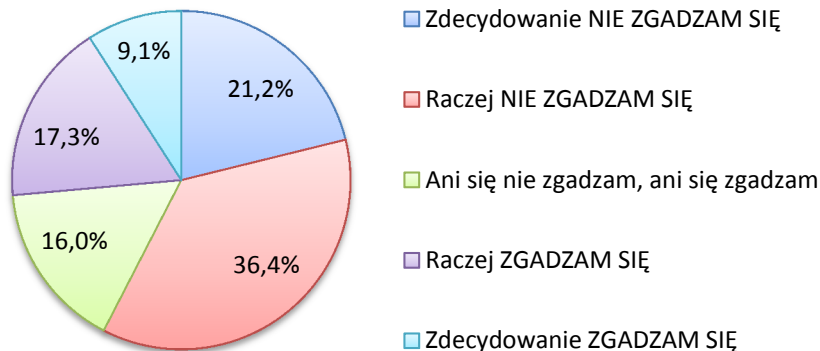


– średnie (1 - Zdecydowanie NIE ZGADZAM SIĘ; 2 - Raczej NIE ZGADZAM SIĘ; 3 - Ani się nie zgadzam, ani się zgadzam; 4 - Raczej ZGADZAM SIĘ; 5 - Zdecydowanie ZGADZAM SIĘ)

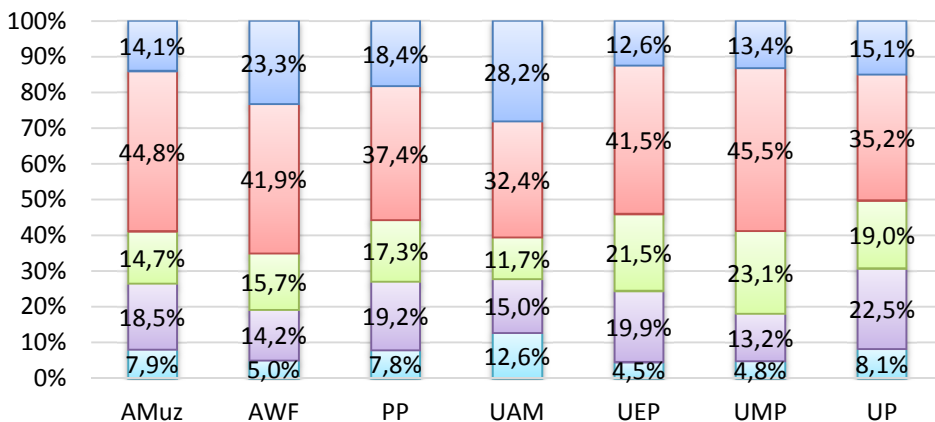


**W jakim stopniu zgadzasz się z poniższymi stwierdzeniami?**

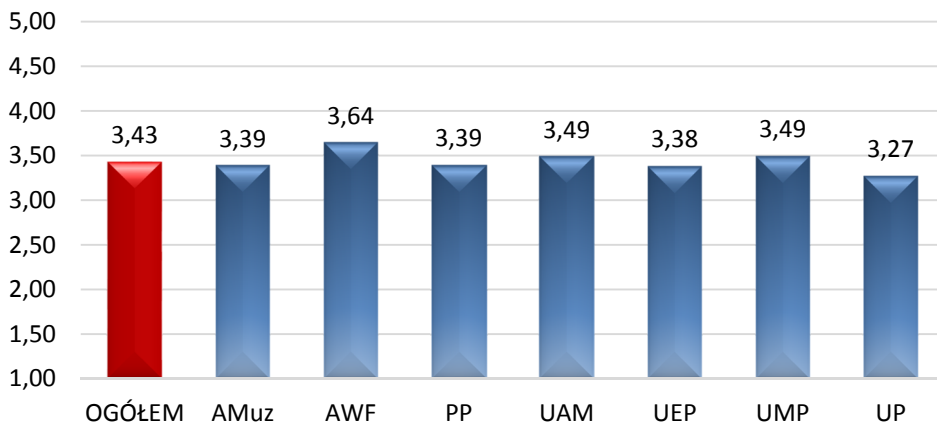
Ogólna estetyka uczelni (sale dydaktyczne, budynki, korytarze) pozostawia wiele do życzenia - ogółem



– wg uczelni

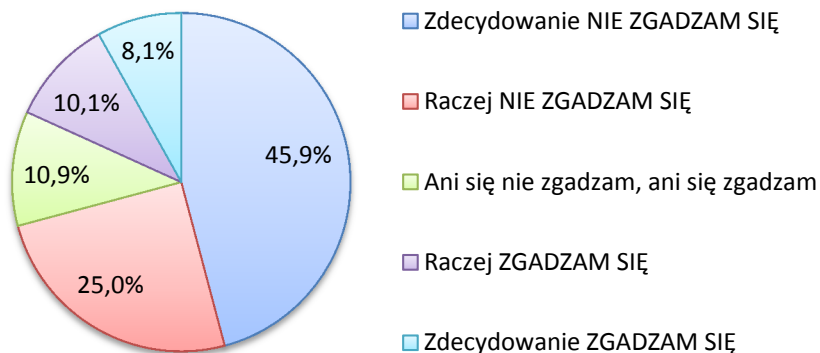


– średnie (1 - Zdecydowanie ZGADZAM SIĘ; 2 - Raczej ZGADZAM SIĘ; 3 - Ani się nie zgadzam, ani się zgadzam; 4 - Raczej NIE ZGADZAM SIĘ; 5 - Zdecydowanie NIE ZGADZAM SIĘ)

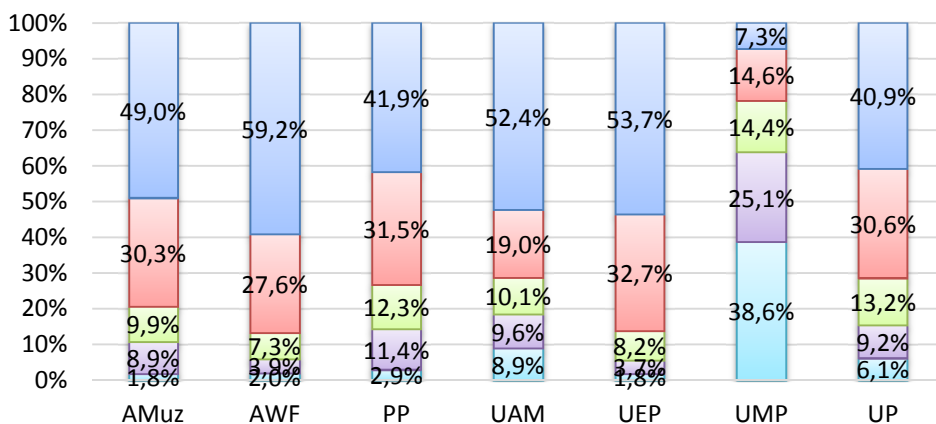


### W jakim stopniu zgadzasz się z poniższymi stwierdzeniami?

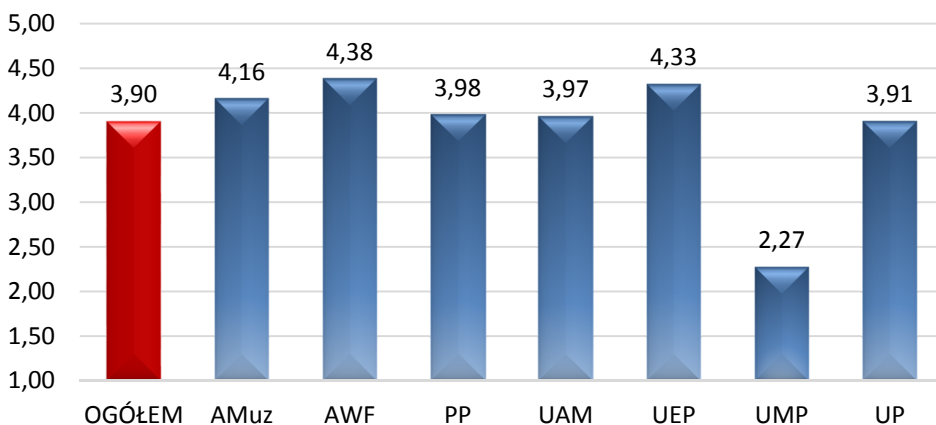
Budynki, w których mam zajęcia dydaktyczne są położone zbyt daleko od siebie - ogółem



– wg uczelni

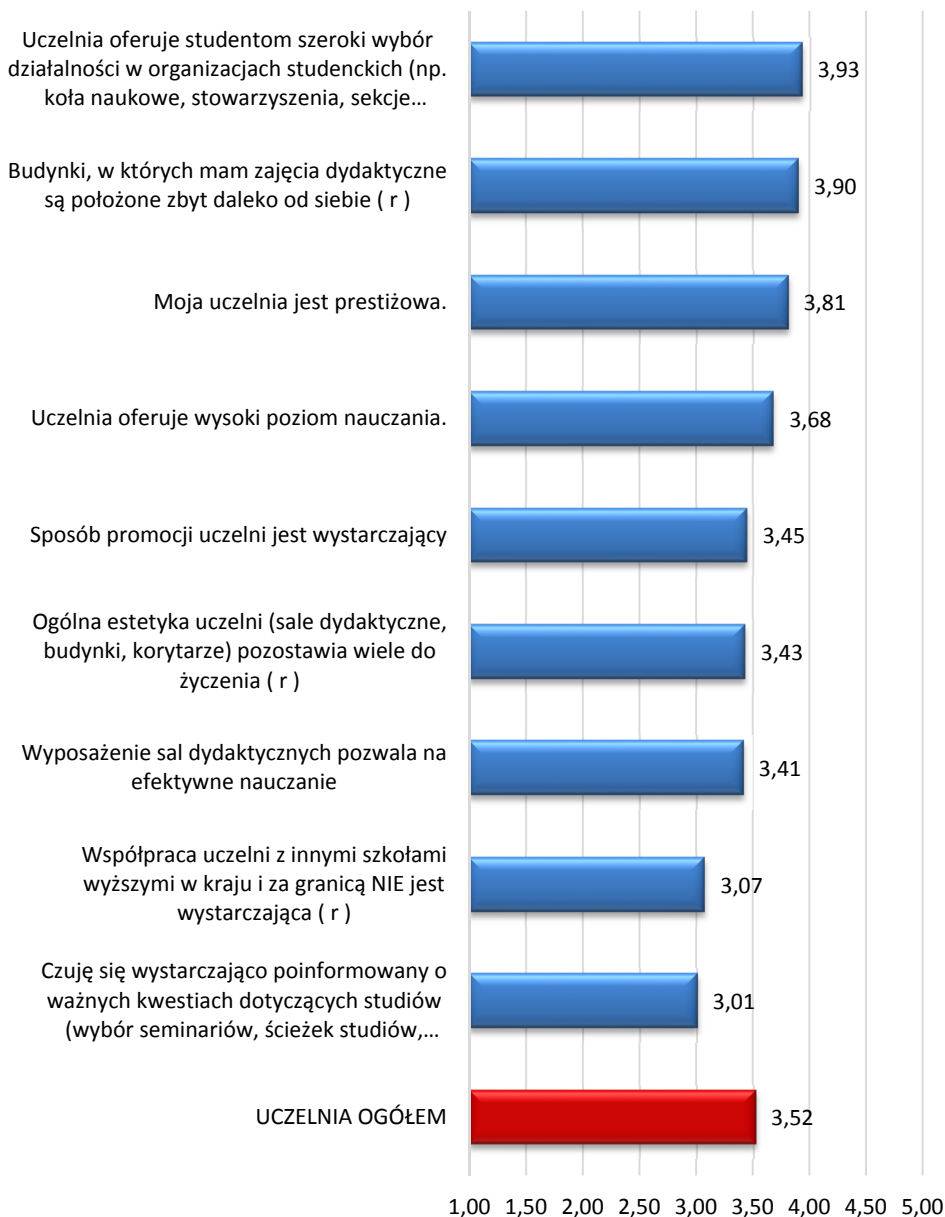


– średnie (1 - Zdecydowanie ZGADZAM SIĘ; 2 - Raczej ZGADZAM SIĘ; 3 - Ani się nie zgadzam, ani się zgadzam; 4 - Raczej NIE ZGADZAM SIĘ; 5 - Zdecydowanie NIE ZGADZAM SIĘ)





### Średnia zgodność ze stwierdzeniami z kategorii UCZELNIA OGÓŁEM



( r ) – zastosowano „kodowanie odwrotne”

## Organizacja i przebieg procesu dydaktycznego

Okres studiów utożsamiany jest między innymi z procesem zdobywania wiedzy. Organizacja harmonogramu zajęć oraz układ treści przekazywanych na zajęciach mają niebagatelne znaczenie w kontekście oceny satysfakcji ze studiów.

Większość ankietowanych jest zadowolona ze swojego planu zajęć, niezadowolonych mniej lub bardziej jest około 34%. Analizując akceptację swojego planu przez studentów, można zauważyć, iż prawie na każdej uczelni około 50% osób wskazało na zadowolenie (średnie zadowolenie z planu zajęć przekracza nieznacznie 3 w skali 1-5), tylko w przypadku AWF oraz Uniwersytetu Medycznego ocena satysfakcji z planu jest niższa, średnia ocena wynosi odpowiednio 2,95 i 2,71.

Ponad 40% respondentów nie może podjąć żadnych dodatkowych obowiązków (praca, praktyka itp...) przy obecnym planie zajęć, ale także nieco ponad 40% studentów bez problemu łączy studia np. z pracą. Największe problemy z podjęciem dodatkowej aktywności przy swoim planie zajęć mają studenci z Uniwersytetu Medycznego (blisko 80% studentów tej uczelni uważa, że ich harmonogram zajęć uniemożliwia podjęcie innych zajęć – średnie zadowolenie wynosi tylko 1,91), w przypadku pozostałych uczelni około 30-40% znajduje czas na studiowanie oraz pracę, a na Uniwersytecie Ekonomicznym nawet 60%.

Większość ankietowanych (54%) zgadza się z faktem, iż system studiowania nie pozwala na swobodny wybór przedmiotów/prowadzących. Na Politechnice i Uniwersytecie Medycznym odsetek ten jest wyższy i wynosi odpowiednio 68% i 79%. Omawiany aspekt został relatywnie nisko oceniony na wszystkich uczelniach, o czym świadczą średnie zgodności. W skali całego miasta średnia wyniosła 2,58, a najwyższą odnotowano na Uniwersytecie im. Adama Mickiewicza (2,9) oraz Akademii Muzycznej (2,85) i AWF (2,73).

Niespełna 50% ankietowanych z poznańskich uczelni twierdzi, iż ma za mało zajęć praktycznych, 30% twierdzi iż ilość tego typu zajęć jest wystarczająca. Najbardziej krytyczni pod tym względem okazali się respondenci z UEP oraz z UAM. Ponad połowa studentów tych uczelni ma za mało zajęć praktycznych. Zupełnie inaczej jest na Akademii Muzycznej – ledwie co 4 student uznał, że praktyki jest za mało.

Blisko 60% badanych zgadza się ze stwierdzeniem „Treści przekazywane na zajęciach są adekwatne do kierunku/specjalności, na którym studiuje”, 23% jest przeciwnego zdania. Struktura zgodności z tym zdaniem na wszystkich uczelniach była bardzo podobna, różnica między największą a najniższą średnią wyniosła zaledwie 0,33 pkt.

Ponad 50% studentów, korzystających z platformy e-learningowej jest zadowolonych z przydatności tego narzędzia. Zdecydowanie najkorzystniej w tej kwestii wypowiedzieli się studenci Uniwersytetu Ekonomicznego – 80% pozytywnych ocen. Na niektórych uczelniach nie wprowadzono elektronicznego systemu wspomagającego dydaktykę (np. AWF, Uniwersytet

Przyrodniczy), jednak pojedyncze wydziały czy też katedry miały możliwość wdrożenia tego typu rozwiązań.

Blisko 40% ankietowanych jest zadowolonych z poziomu nauczania języków obcych, co trzeci student ocenił ten aspekt umiarkowanie. Jediną uczelnią, na której ponad połowa respondentów dobrze lub bardzo dobrze oceniło kształcenie lingwistyczne jest Akademia Muzyczna. Z kolei nieco ponad 30% studentów AWF i Uniwersytetu Przyrodniczego negatywnie ocenia poziom nauczania języków.

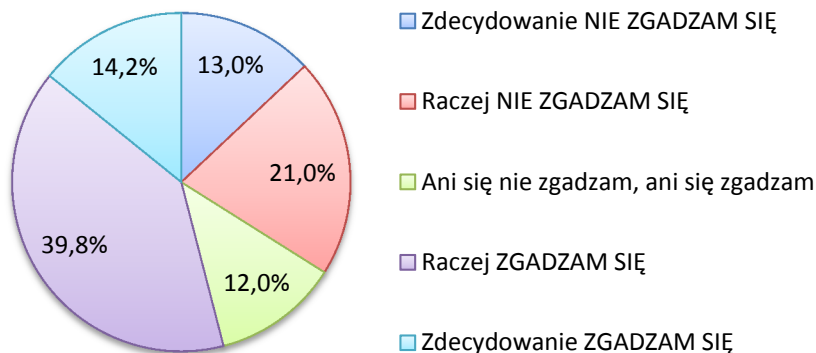
31% studentów stara się uczestniczyć w nieobowiązkowych wykładach, blisko 40% tylko w tych, które są ciekawe. Najwięcej zwolenników mają wykładowcy na UAM (blisko 40% stara się przychodzić na tego typu zajęcia), z kolei najmniej na Akademii Muzycznej – (15,5%). Warto jednak zaznaczyć, że co czwarty student tej uczelni uznaje, że wszystkie wykłady w jego planie zajęć są obowiązkowe.

Nieco poniżej 30% studentów nie czyta sylabusów przedmiotu. Pozostali w większości uznali zgodność przekazywanych treści z ich programami. Najwyższą średnią zgodność odnotowano na UAM (4,22) oraz Uniwersytecie Przyrodniczym (4,14), najniższą z kolei na Akademii Muzycznej (3,57).

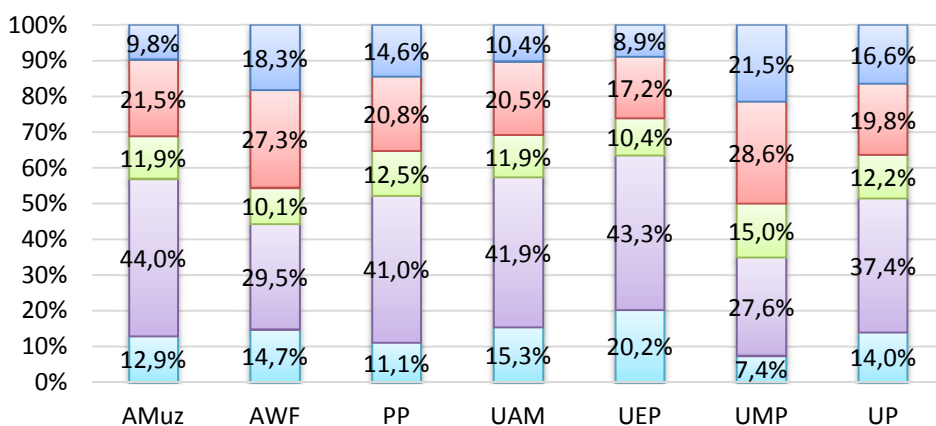
### W jakim stopniu zgadzasz się z poniższymi stwierdzeniami?

Jestem zadowolona/y z mojego planu zajęć

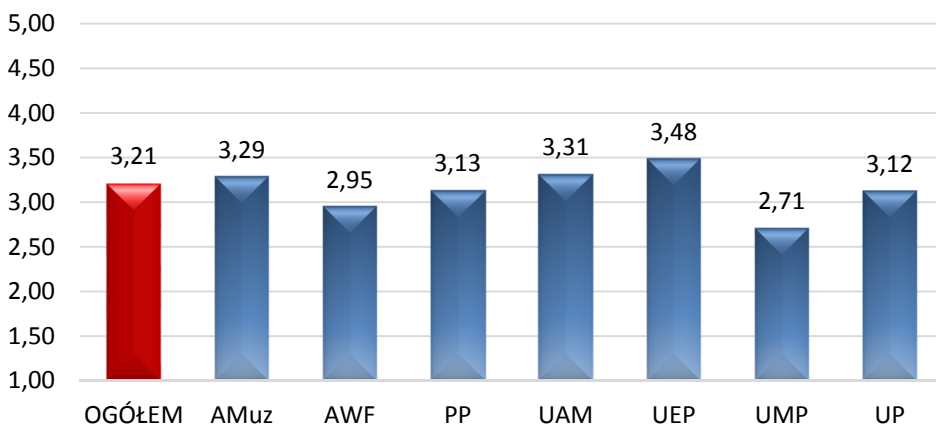
- ogółem



– wg uczelni

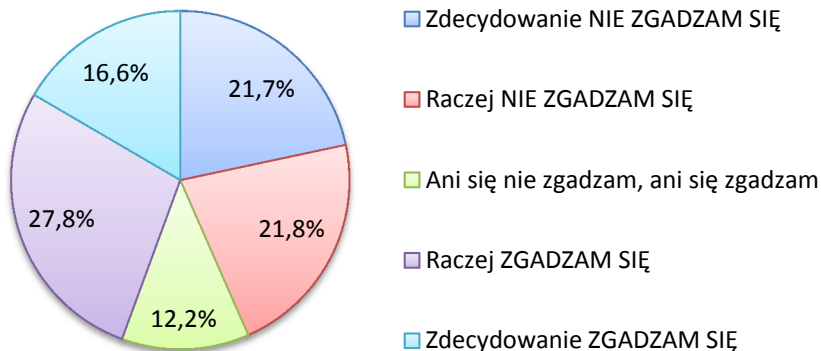


– średnie (1 - Zdecydowanie NIE ZGADZAM SIĘ; 2 - Raczej NIE ZGADZAM SIĘ; 3 - Ani się nie zgadzam, ani się zgadzam; 4 - Raczej ZGADZAM SIĘ; 5 - Zdecydowanie ZGADZAM SIĘ)

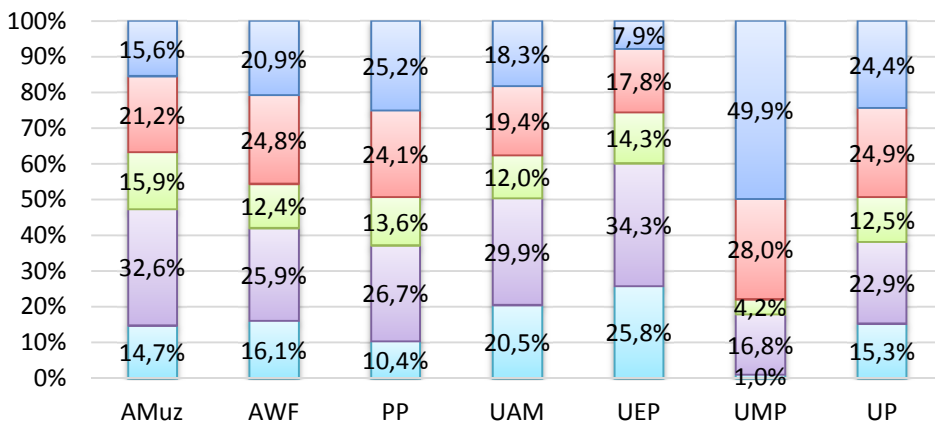


**W jakim stopniu zgadzasz się z poniższymi stwierdzeniami?**

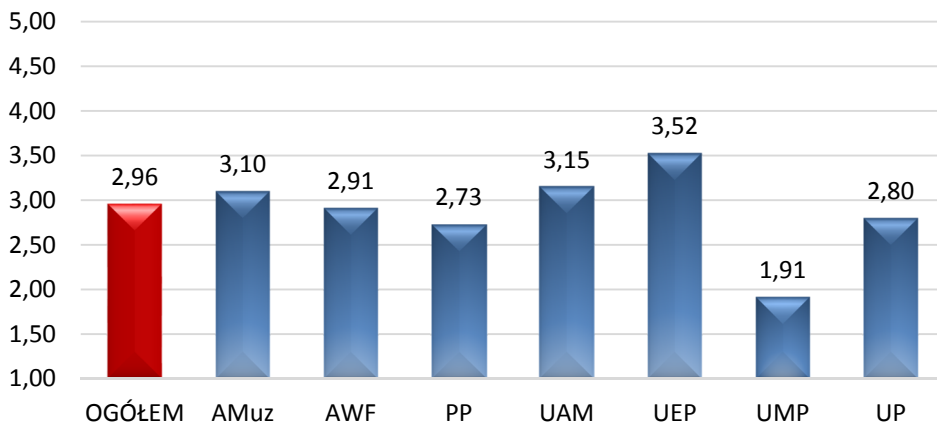
Mój plan zajęć umożliwia mi podejmowanie dodatkowych zajęć (np. praca, praktyka) - ogółem



– wg uczelni



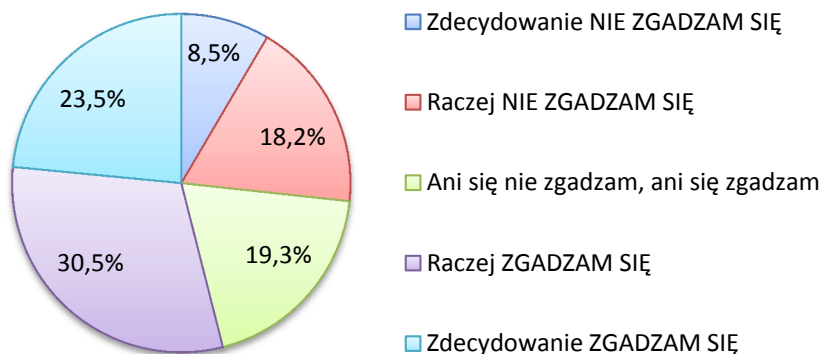
– średnie (1 - Zdecydowanie NIE ZGADZAM SIĘ; 2 - Raczej NIE ZGADZAM SIĘ; 3 - Ani się nie zgadzam, ani się zgadzam; 4 - Raczej ZGADZAM SIĘ; 5 - Zdecydowanie ZGADZAM SIĘ)



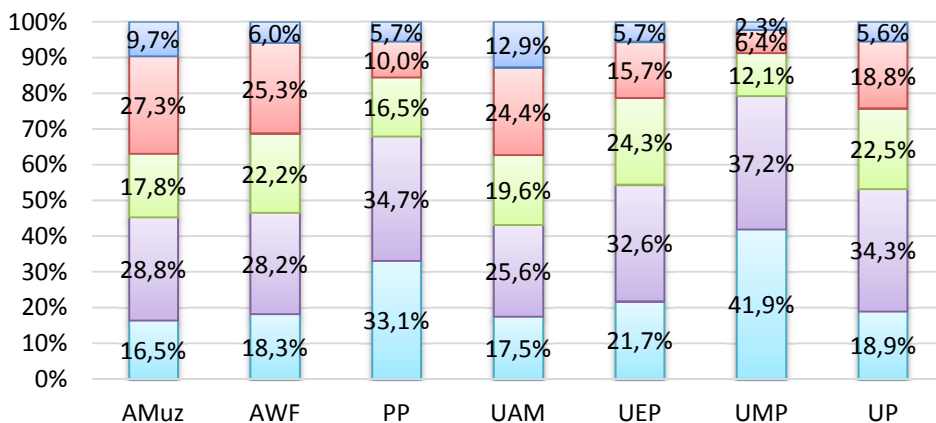
**W jakim stopniu zgadzasz się z poniższymi stwierdzeniami?**

System studiowania jest MAŁO elastyczny (możliwość wyboru przedmiotów, prowadzących itp.)

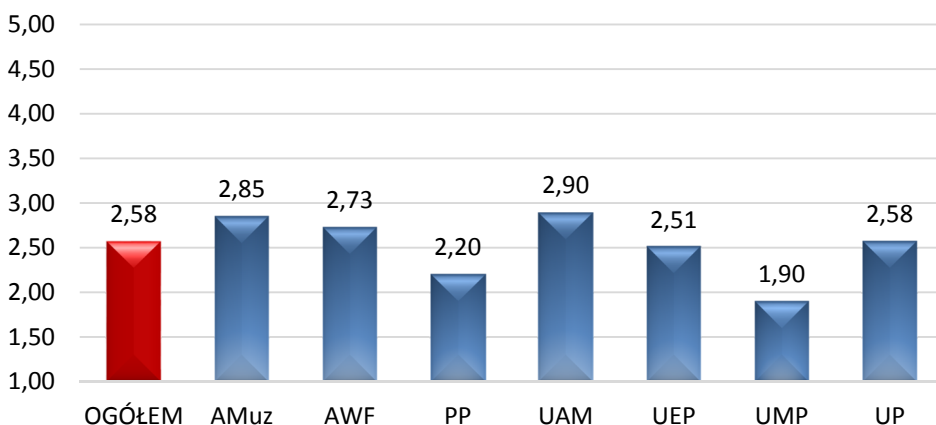
- ogółem



- wg uczelni

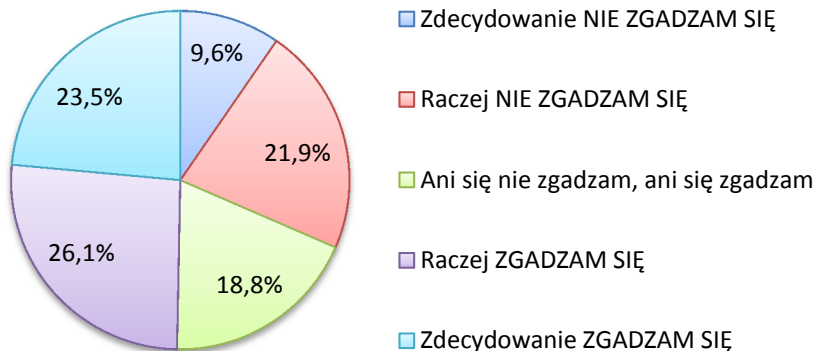


- średnie (1 - Zdecydowanie ZGADZAM SIĘ; 2 - Raczej ZGADZAM SIĘ; 3 - Ani się nie zgadzam, ani się zgadzam; 4 - Raczej NIE ZGADZAM SIĘ; 5 - Zdecydowanie NIE ZGADZAM SIĘ)

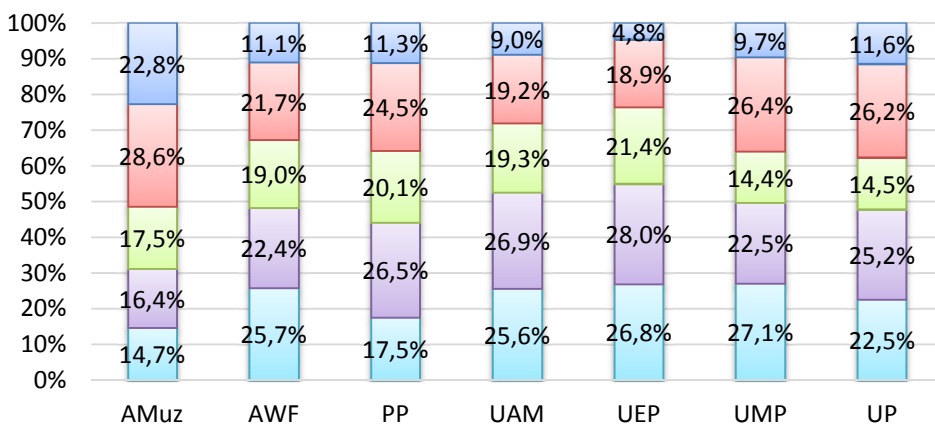


**W jakim stopniu zgadzasz się z poniższymi stwierdzeniami?**

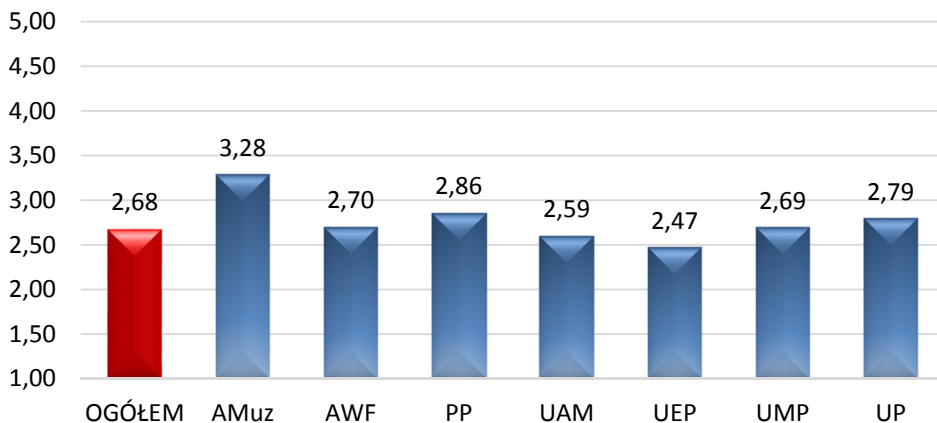
Jest zbyt mało zajęć praktycznych (projekty, ćwiczenia, studium przypadku itp.)  
- ogółem



– wg uczelni



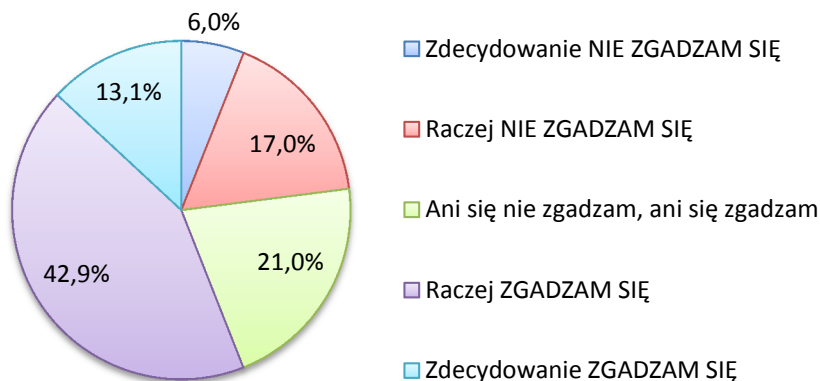
– średnie (1 - Zdecydowanie ZGADZAM SIĘ; 2 - Raczej ZGADZAM SIĘ; 3 - Ani się nie zgadzam, ani się zgadzam; 4 - Raczej NIE ZGADZAM SIĘ; 5 - Zdecydowanie NIE ZGADZAM SIĘ)



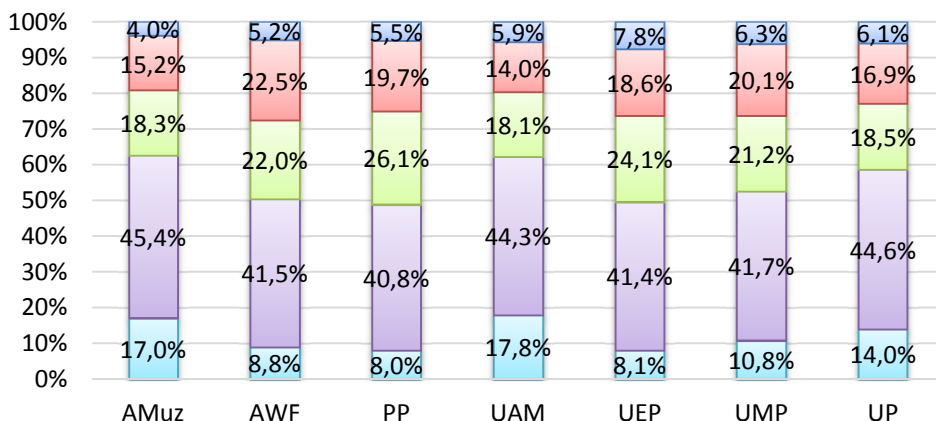
### W jakim stopniu zgadzasz się z poniższymi stwierdzeniami?

Treści przekazywane na zajęciach są adekwatne do kierunku/specjalności, na którym/której studiujesz

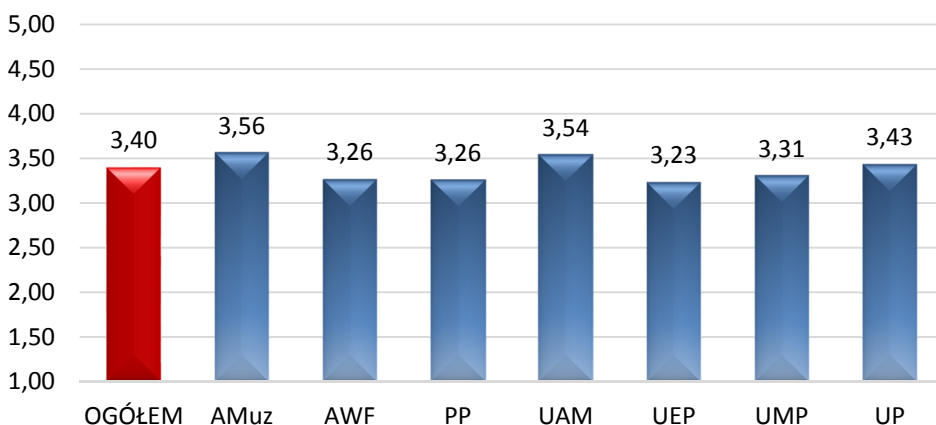
- ogółem



– wg uczelni



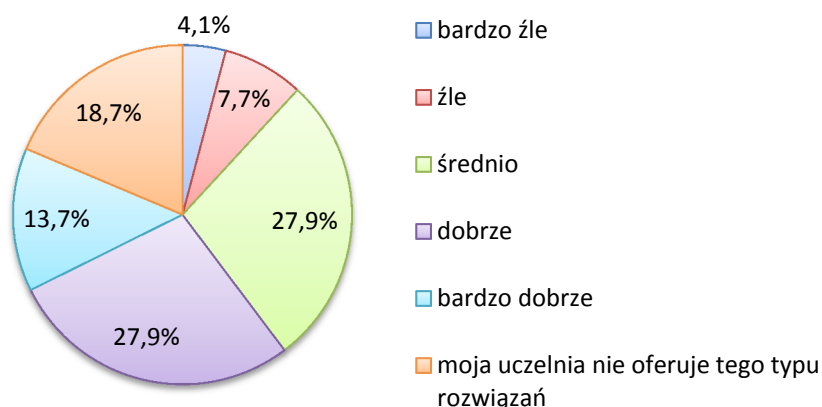
– średnie (1 - Zdecydowanie NIE ZGADZAM SIĘ; 2 - Raczej NIE ZGADZAM SIĘ; 3 - Ani się nie zgadzam, ani się zgadzam; 4 - Raczej ZGADZAM SIĘ; 5 - Zdecydowanie ZGADZAM SIĘ)



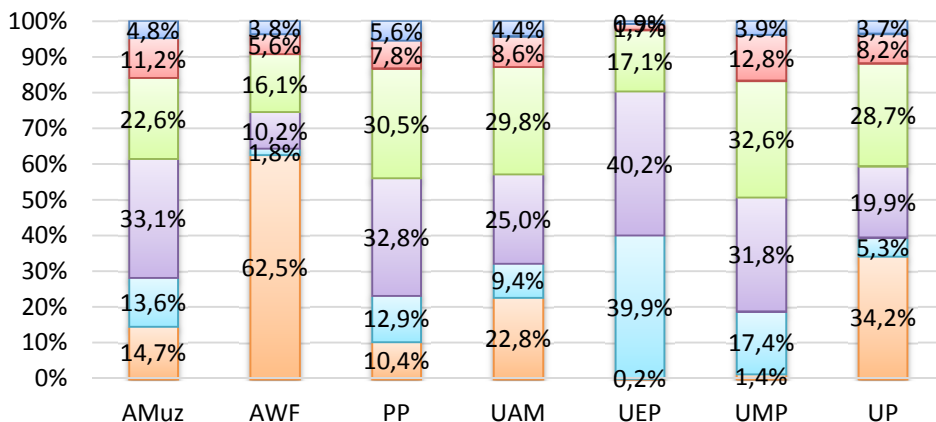


### Jak oceniasz przydatność platformy e-learningowej (np. moodle, OLAT itp.) do studiowania?

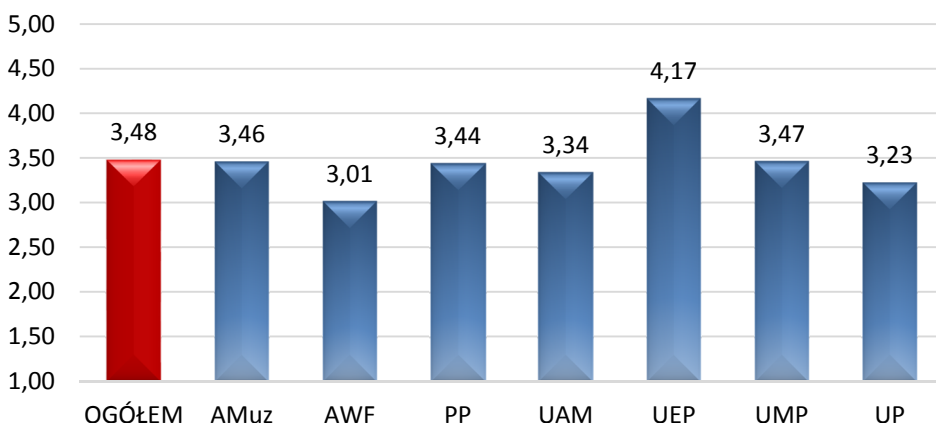
- ogółem



– wg uczelni

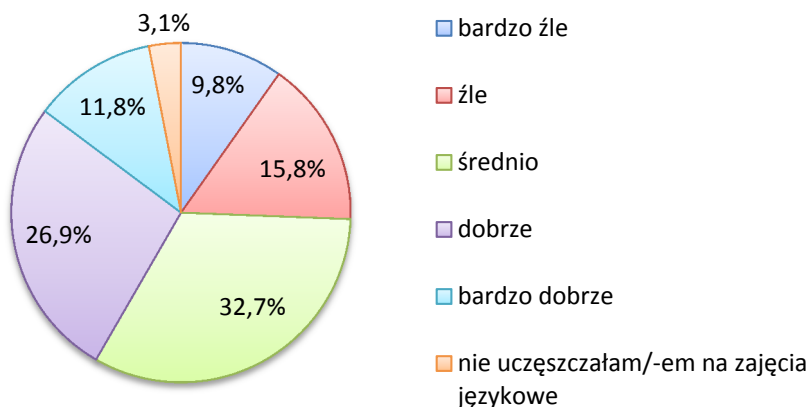


– średnie (1 – bardzo źle; 2 - źle; 3 - średnio; 4 - dobrze; 5 – bardzo dobrze)

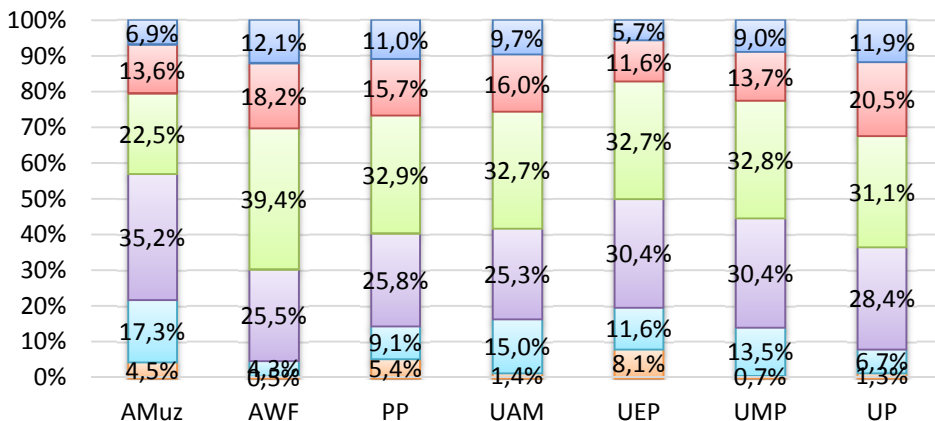


### Jak oceniasz poziom nauczania języków obcych na Twojej uczelni?

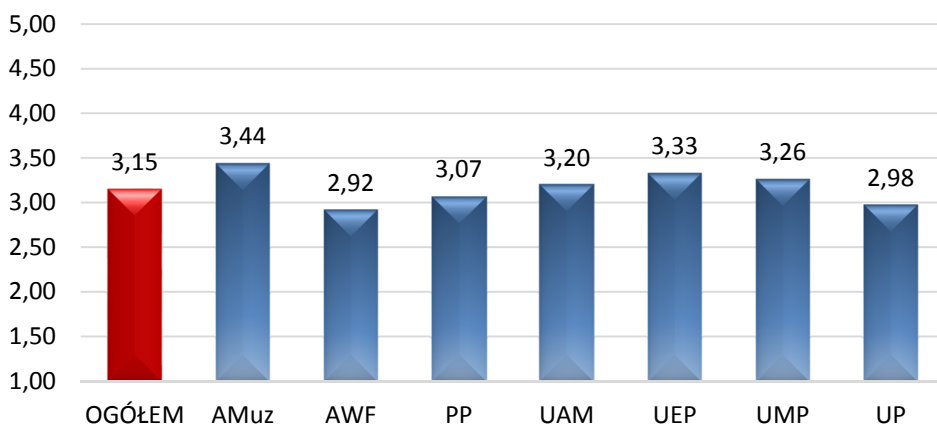
- ogółem



- wg uczelni

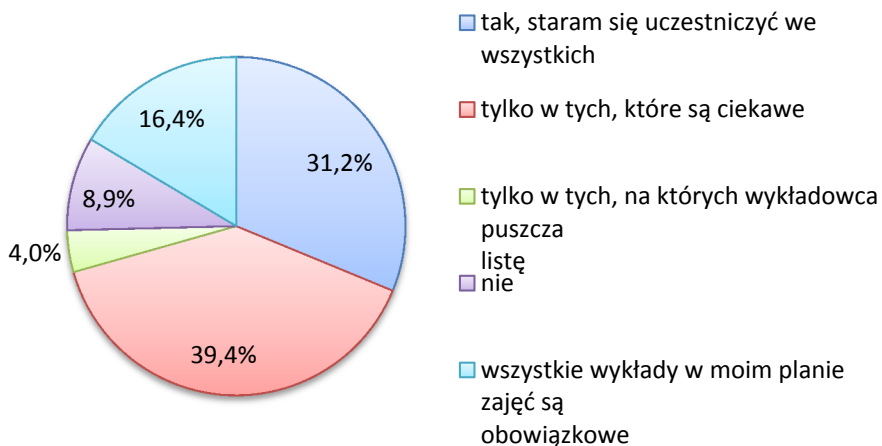


- średnie (1 – bardzo źle; 2 - źle; 3 - średnio; 4 - dobrze; 5 – bardzo dobrze)

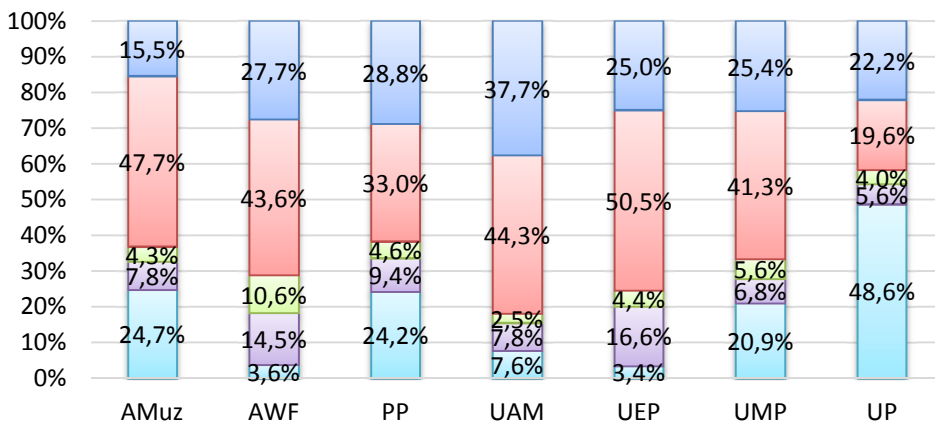


### Czy uczestniczysz w nieobowiązkowych wykładach realizowanych w ramach programu studiów?

- ogółem

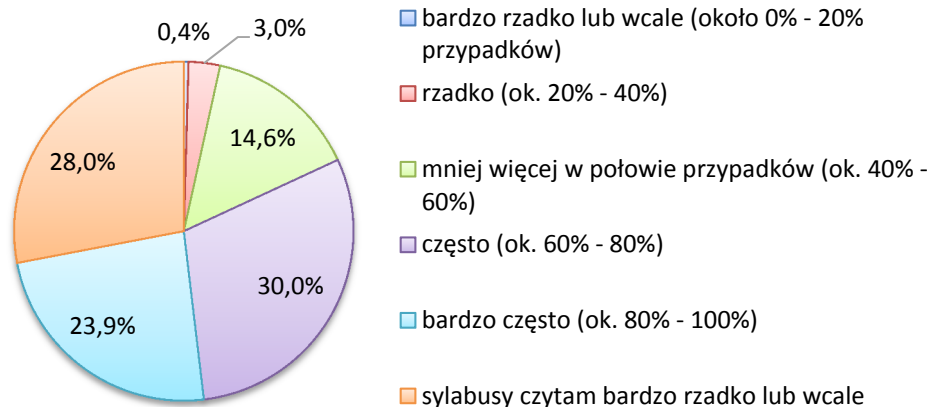


– wg uczelni

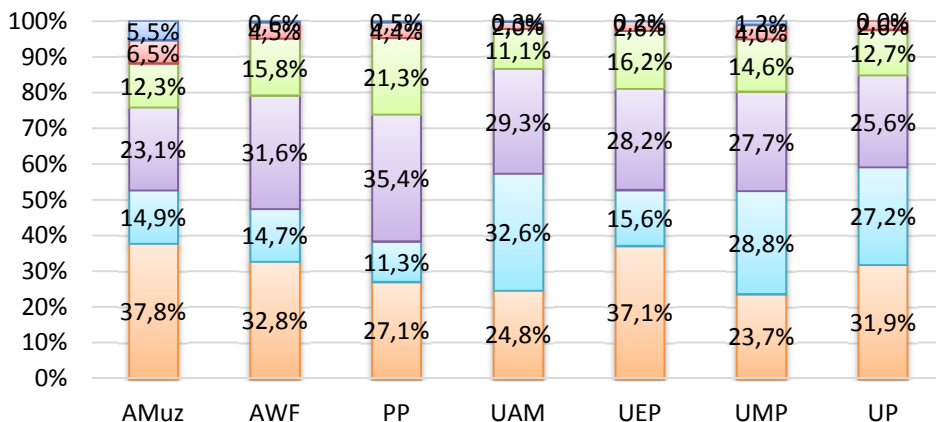


### Jak często treści przekazywane na zajęciach były zgodne z sylabusem przedmiotu?

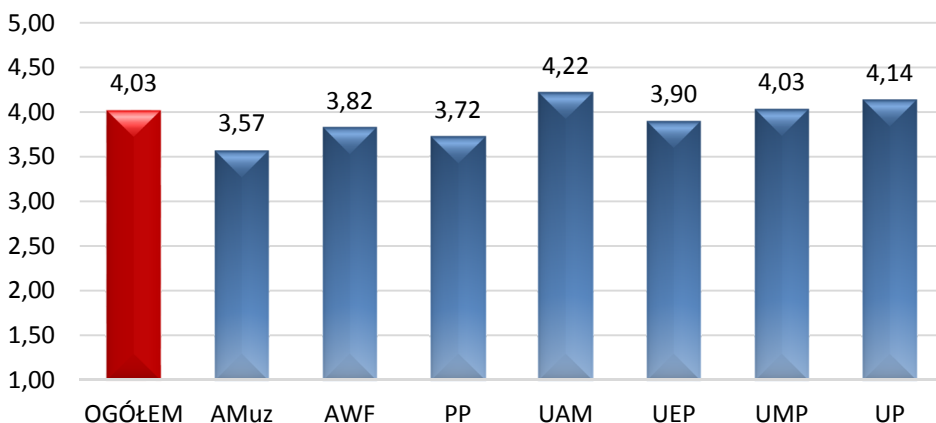
- ogółem



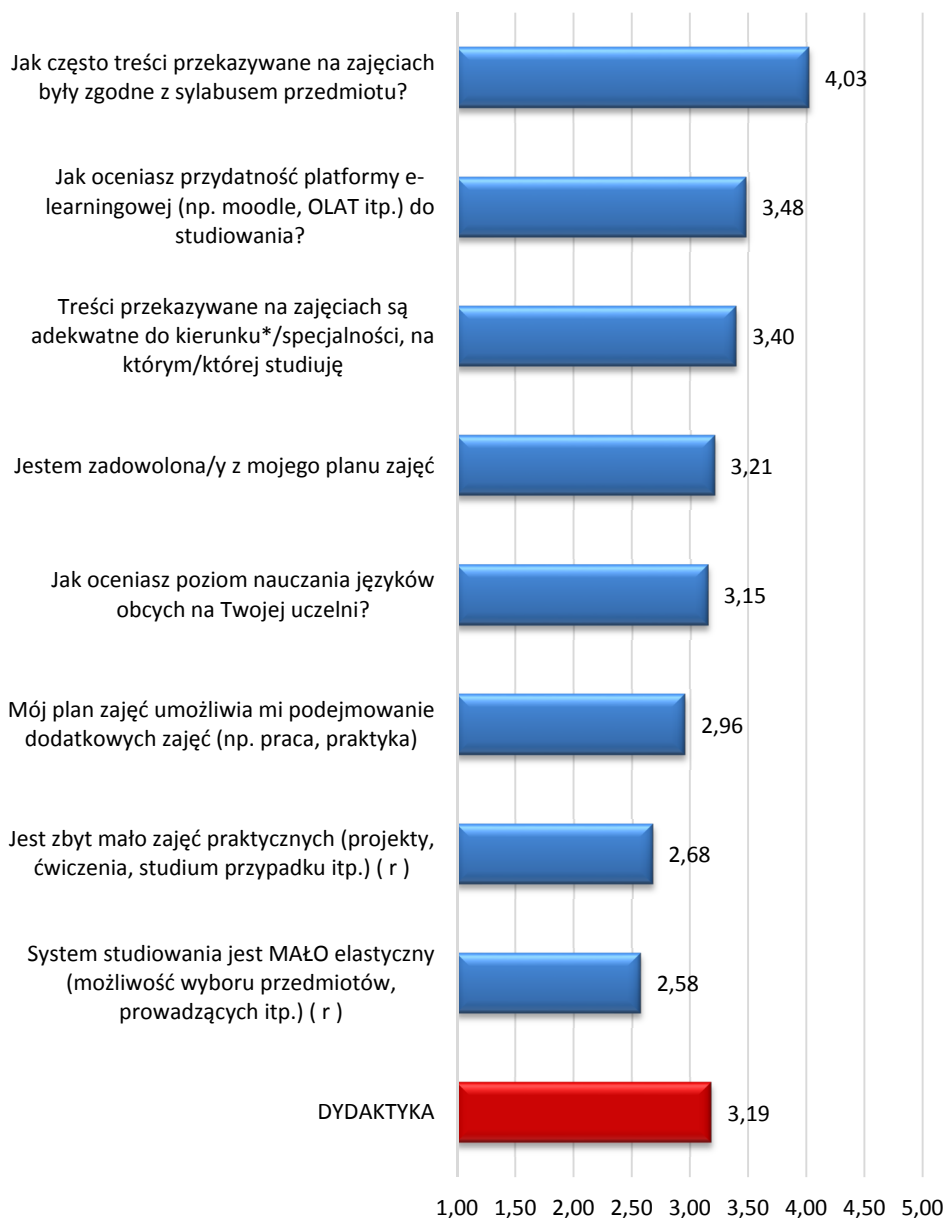
– wg uczelni



– średnie (1 – bardzo rzadko lub wcale; 2 - rzadko; 3 – mniej więcej w połowie przypadków; 4 - często; 5 – bardzo często)



## Średnia zgodność ze stwierdzeniami z kategorii DYDAKTYKA



( r ) – zastosowano „kodowanie odwrotne”

## Charakterystyka nauczycieli akademickich

Na uczelniach, które brały udział w badaniu, blisko 90% studentów pozytywnie lub bardzo pozytywnie ocenia kompetencje swoich nauczycieli pod względem wiedzy merytorycznej.

Sposób przekazywania wiedzy przez nauczycieli na wszystkich uczelniach średnio mieści się w przedziale między oceną przeciętną a pozytywną. Na Politechnice Poznańskiej oraz Uniwersytecie Ekonomicznym ponad 60% badanych ma przeciętne bądź negatywne odczucia wobec sposobu przekazywania im wiedzy. Najbardziej zadowoleni z podejścia do realizacji przedmiotu przez wykładowców są studenci Akademii Muzycznej. Ogółem połowa badanych studentów ocenia ten aspekt pozytywnie lub wysoce pozytywnie, a na AMuz jest to ponad 60%.

Blisko  $\frac{3}{4}$  studentów rzadko lub wcale nie spotkało się z sytuacją, kiedy wykładowca nie umiał poradzić sobie z przekazaniem wiedzy podczas zajęć.

Około 10% badanych spotykało się z częstym powtarzaniem tematów znanych im z poprzednich wykładów. Ta sytuacja najbardziej zauważana była przez studentów AWF oraz Uniwersytetu Medycznego – około 20%.

$\frac{2}{3}$  studentów poznańskich uczelni nie spotkało się z przytaczaniem przez wykładowcę treści identycznych z proponowaną literaturą własnego autorstwa. Najczęściej spotykali się z tym studenci Politechniki, UEP oraz UMP - co trzecia badana osoba z tych uczelni miała do czynienia z taką sytuacją w połowie przypadków lub częściej.

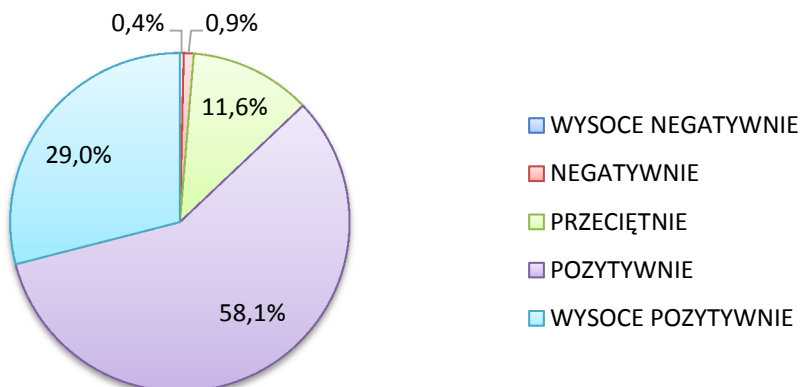
Co czwarty student Akademii Wychowania Fizycznego spotkał się z postawą nieprzyjemnego nastawienia osoby prowadzącej zajęcia w stosunku do pojedynczych osób w co najmniej połowie przypadków. Według przebadanych osób ze wszystkich uczelni zjawisko to średnio występuje raczej rzadko. Podobne wyniki zostały odnotowane w przypadku, kiedy pytano o negatywne nastawienie wykładowców do ogółu studentów. Najbardziej pozytywnie pod tym względem ocenieni zostali wykładowcy na Akademii Muzycznej. 90% studentów tej uczelni spotkała się z taką sytuacją rzadko lub wcale.

Na pytanie, czy nauczyciele akademicy w pełni wykorzystują możliwości platformy e-learningowej w procesie dydaktycznym, najwięcej pozytywnych wyników zdobyli prowadzący zajęcia z Uniwersytetu Ekonomicznego. Jednak średnio badane osoby skłaniają się ku negatywnej ocenie wykorzystania platform przez dydaktyków.

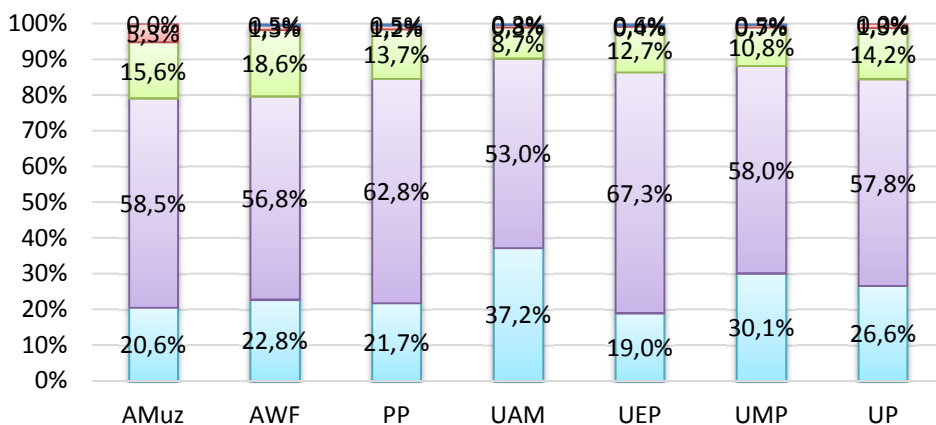
Średnio studenci poznańskich uczelni są zadowoleni w wyborze promotora, blisko  $\frac{3}{4}$  studentów UEP, którzy dokonali już wyboru, jest zadowolona z tej współpracy.

Przebadani studenci w kontaktach z wykładowcami najczęściej wybierają drogę elektroniczną (ponad 60%), blisko  $\frac{1}{3}$  przychodzi na dyżury. Z ciekawą sytuacją spotykamy się na AMuz, gdzie aż 26% badanych kontaktuje się z nauczycielami telefonicznie. Prawdopodobnie ma na to wpływ indywidualny tok zajęć z instrumentu głównego i potrzeba szybkiej komunikacji.

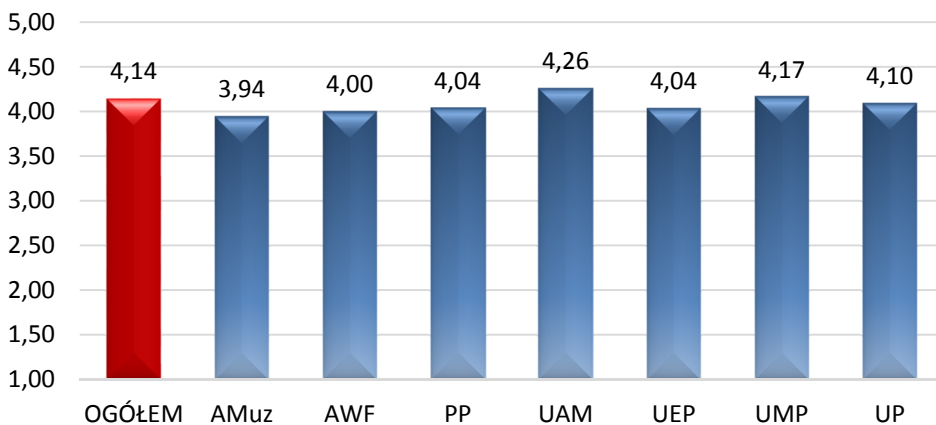
**Jak ogólnie oceniasz poniższe kompetencje nauczycieli akademickich w Twojej uczelni?**  
 wiedza merytoryczna  
 - ogółem



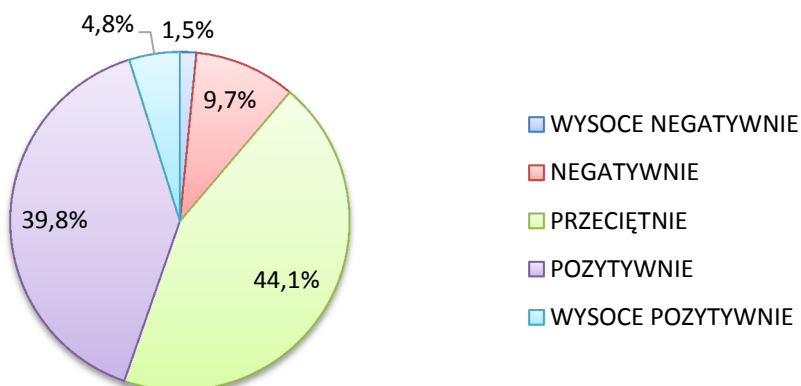
– wg uczelni



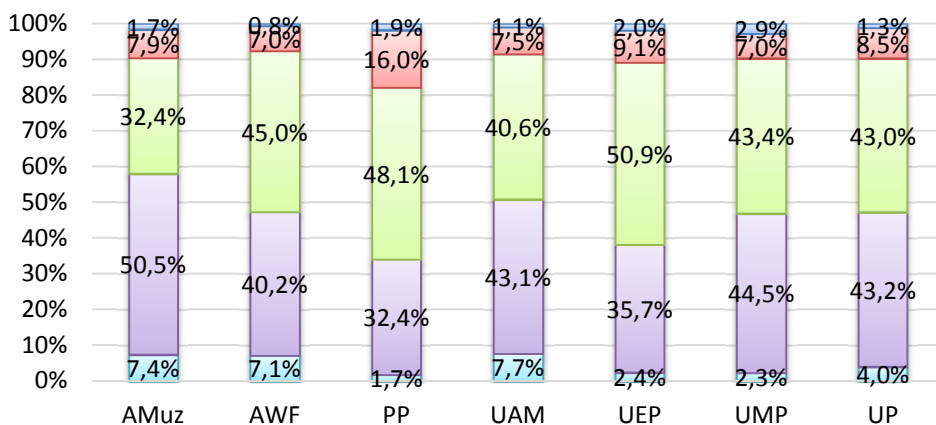
– średnie (1 – wysoce negatywnie; 2 - negatywnie; 3 - przeciętnie; 4 - pozytywnie; 5 – wysoce pozytywnie)



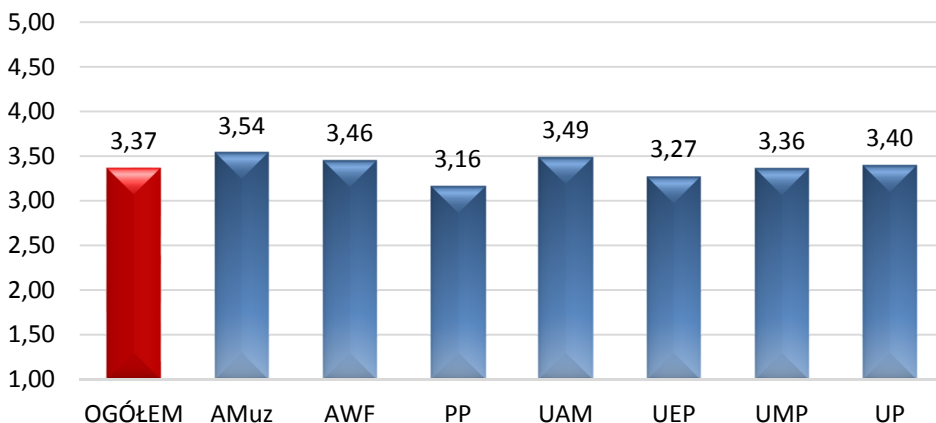
**Jak ogólnie oceniasz poniższe kompetencje nauczycieli akademickich w Twojej uczelni?**  
 sposób przekazywania wiedzy  
 - ogółem



– wg uczelni

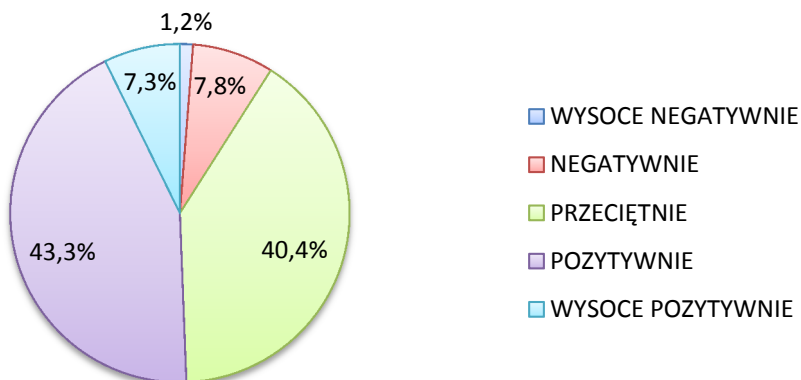


– średnie (1 – wysoce negatywnie; 2 - negatywnie; 3 - przeciętnie; 4 - pozytywnie; 5 – wysoce pozytywnie)

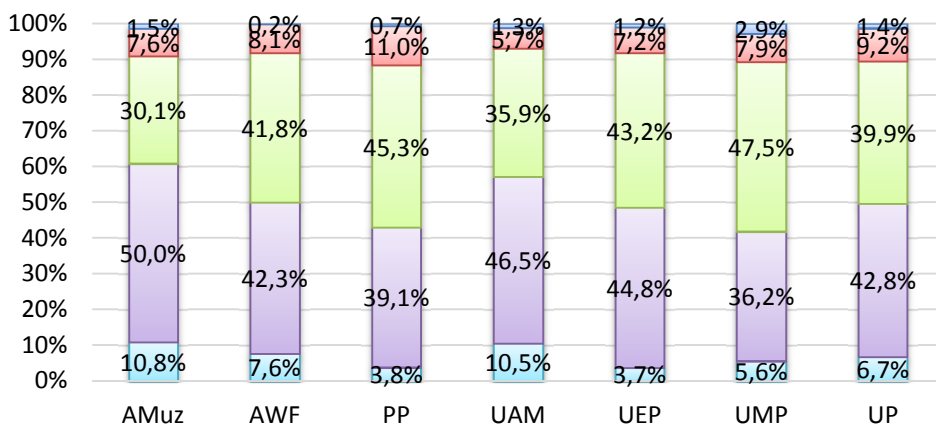




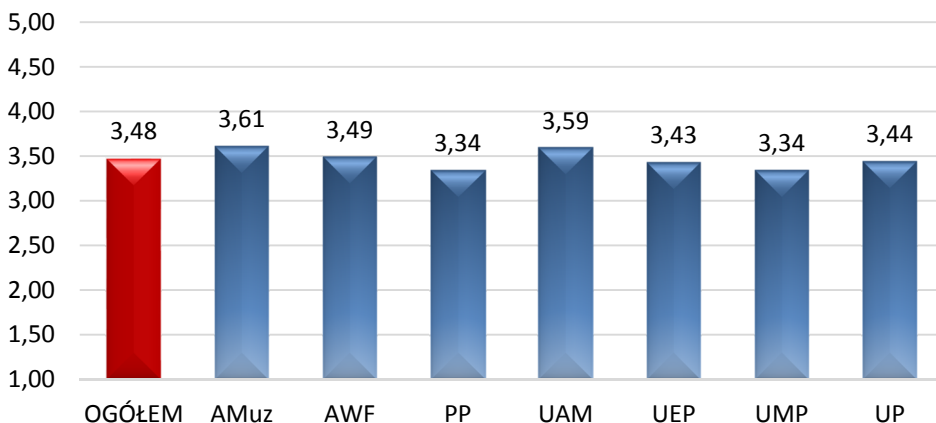
**Jak ogólnie oceniasz poniższe kompetencje nauczycieli akademickich w Twojej uczelni?**  
 podejście do realizacji przedmiotu  
 - ogółem



– wg uczelni

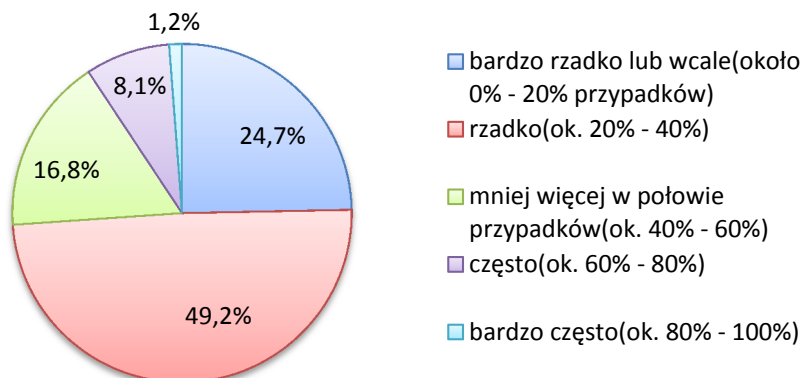


– średnie (1 – wysoce negatywnie; 2 - negatywnie; 3 - przeciętnie; 4 - pozytywnie; 5 – wysoce pozytywnie)

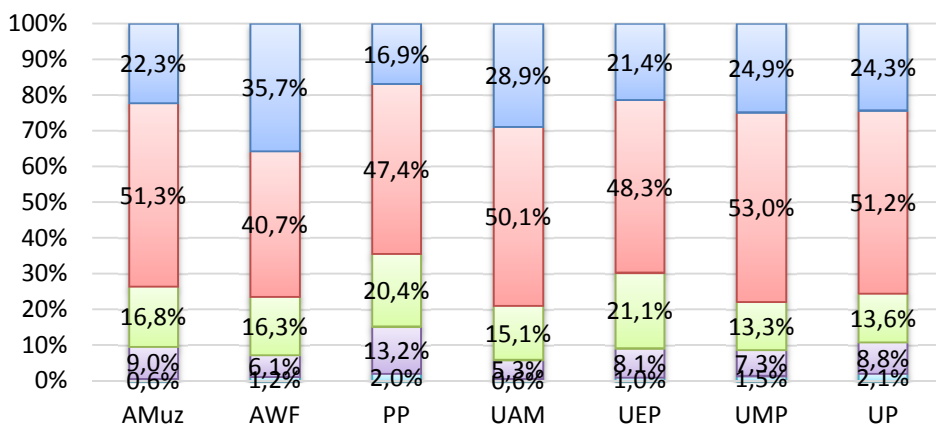


**Jak często zdarzyło się Tobie uczestniczyć w zajęciach, w których prowadzący: nie potrafił sobie poradzić z przekazaniem wiedzy?**

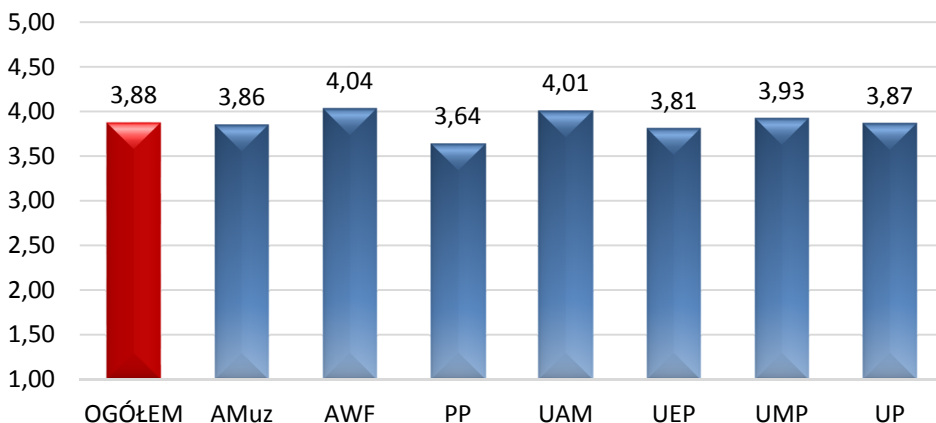
- ogółem



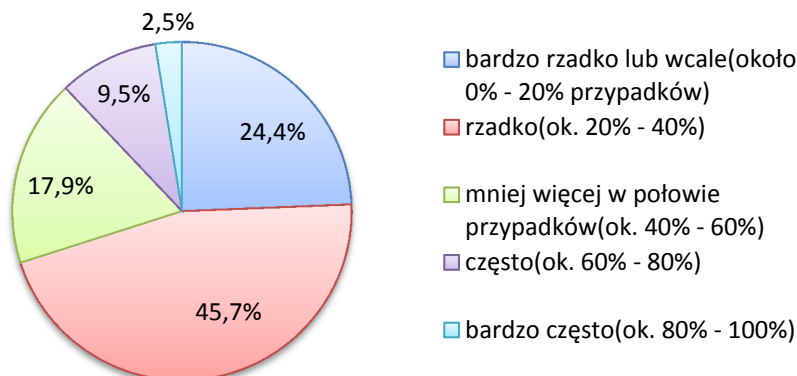
– wg uczelni



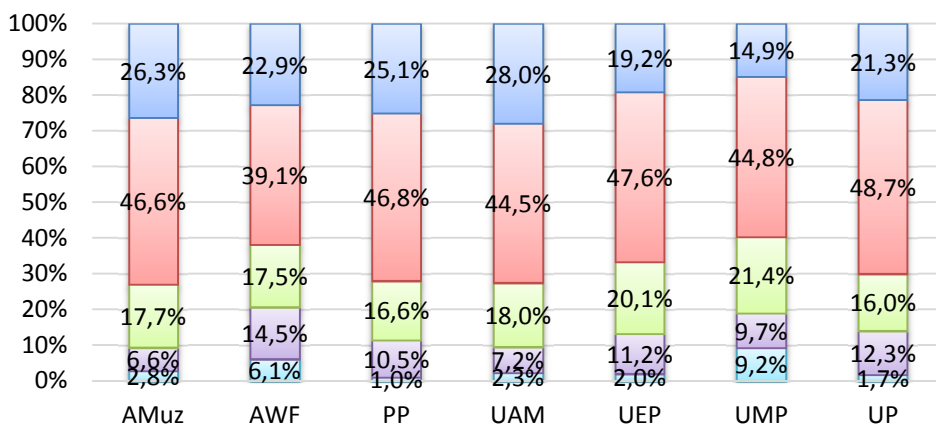
– średnie (1 – bardzo często; 2 – często; 3 – mniej więcej w połowie przypadków; 4 - rzadko; 5 – bardzo rzadko)



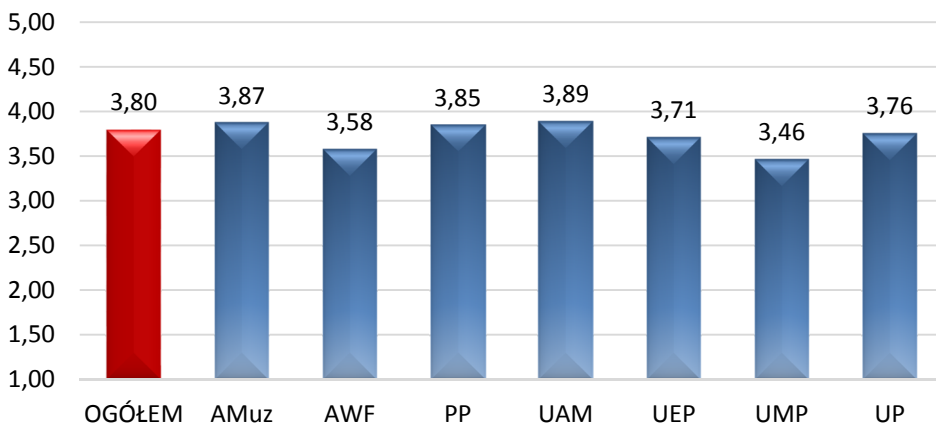
**Jak często zdarzyło się Tobie uczestniczyć w zajęciach, w których prowadzący: przez większość godzin powtarzał treści przekazywane już wcześniej na innych zajęciach?**  
- ogółem



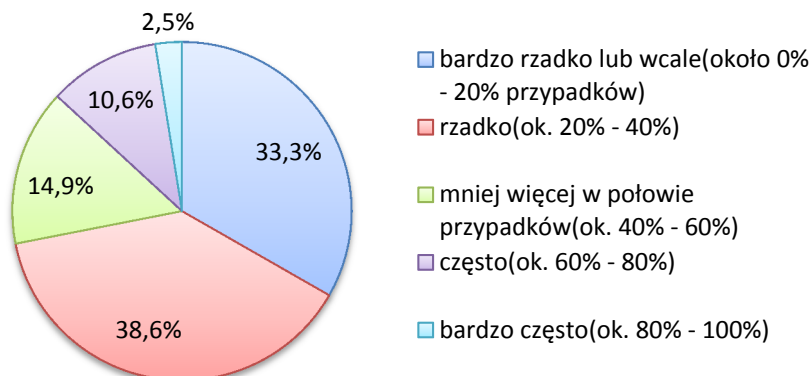
– wg uczelni



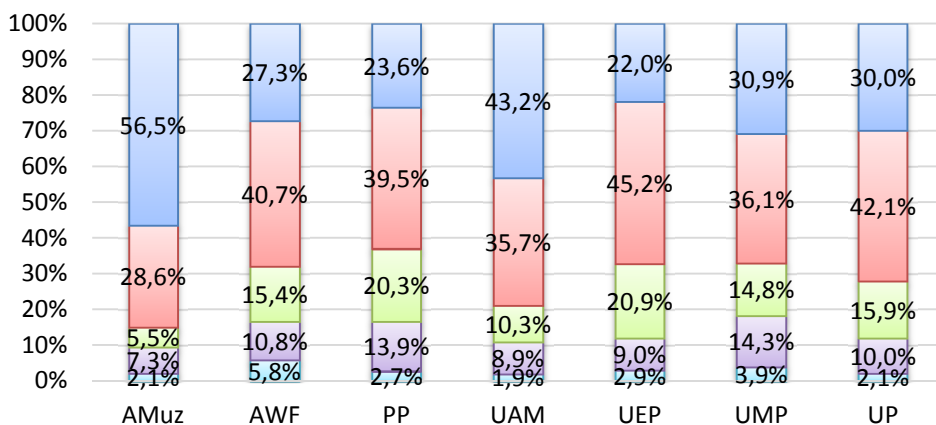
– średnie (1 – bardzo często; 2 – często; 3 – mniej więcej w połowie przypadków; 4 – rzadko; 5 – bardzo rzadko)



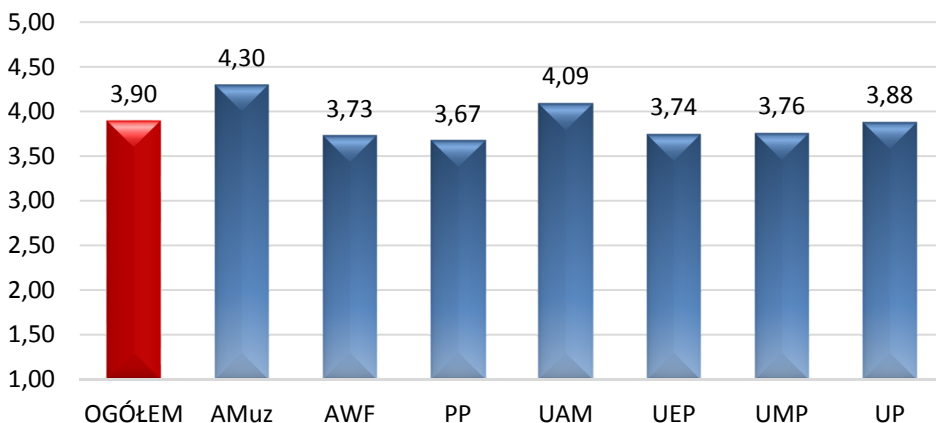
**Jak często zdarzyło się Tobie uczestniczyć w zajęciach, w których prowadzący: przytaczał treści identyczne („słowo w słowo”) z zaproponowaną literaturą jego autorstwa?**  
- ogółem



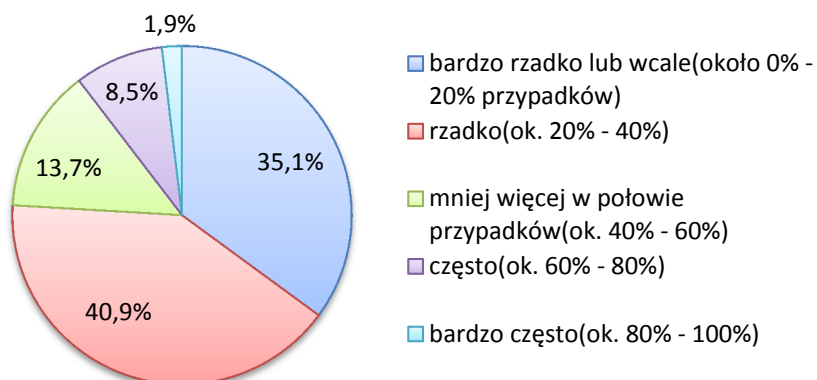
– wg uczelni



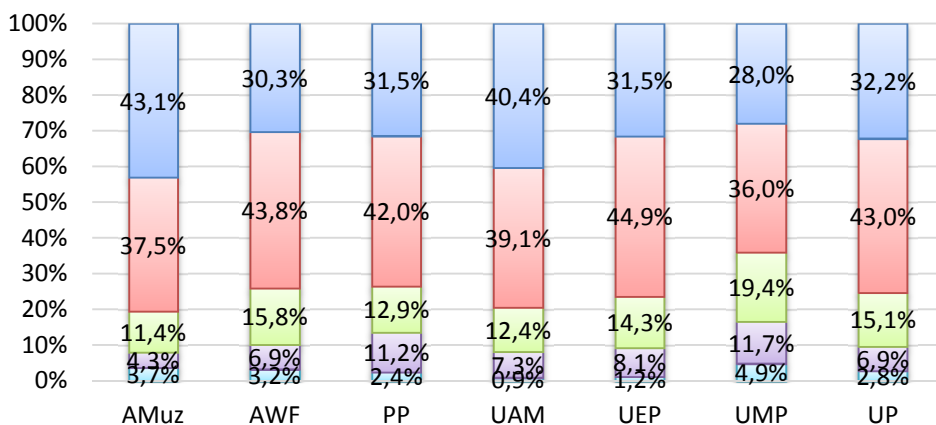
– średnie (1 – bardzo często; 2 – często; 3 – mniej więcej w połowie przypadków; 4 - rzadko; 5 – bardzo rzadko)



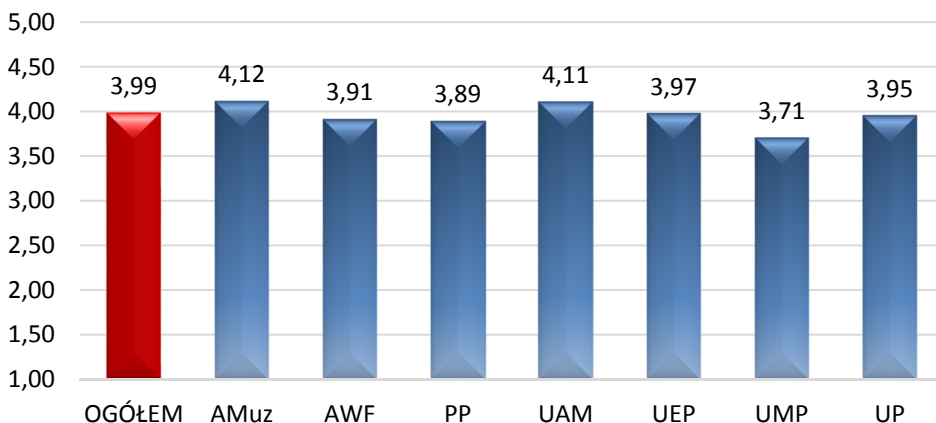
**Jak często zdarzyło się Tobie uczestniczyć w zajęciach, w których prowadzący: przytaczał treści identyczne („słowo w słowo”) z zaproponowaną literaturą innego autorstwa? - ogółem**



– wg uczelni

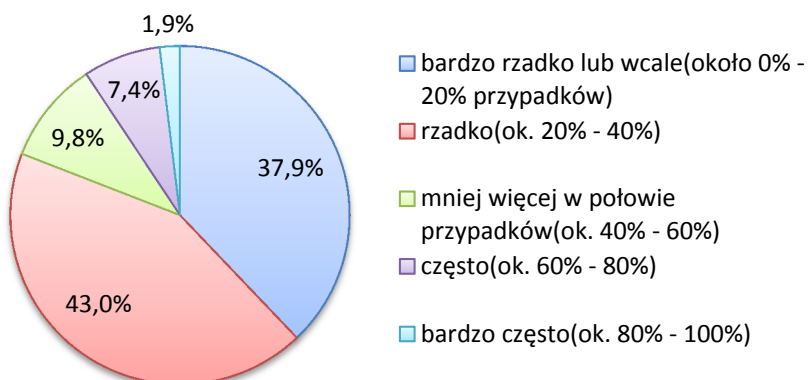


– średnie (1 – bardzo często; 2 – często; 3 – mniej więcej w połowie przypadków; 4 - rzadko; 5 – bardzo rzadko)

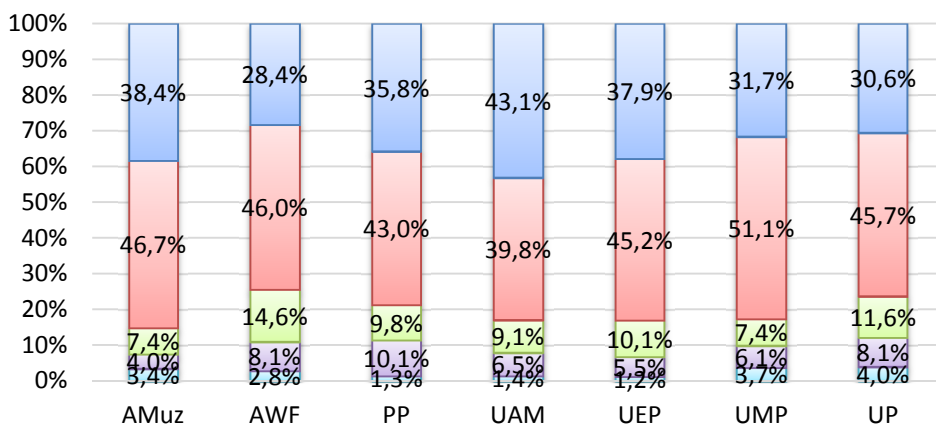


### Jak często spotykałeś/eś się z postawą nieprzyjemnego nastawienia osoby prowadzącej zajęcia w stosunku do: pojedynczych osób

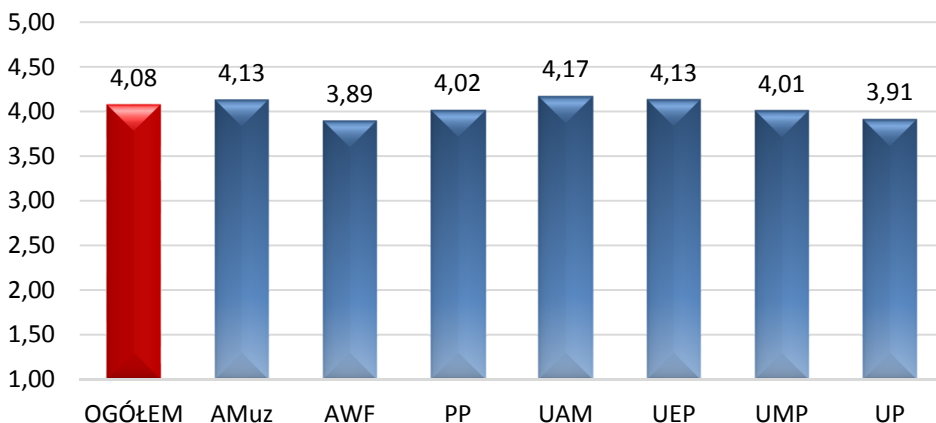
- ogółem



– wg uczelni

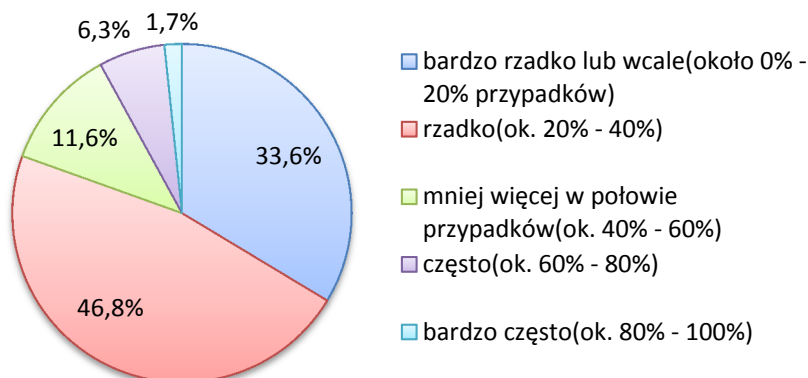


– średnie (1 – bardzo często; 2 – często; 3 – mniej więcej w połowie przypadków; 4 - rzadko; 5 – bardzo rzadko)

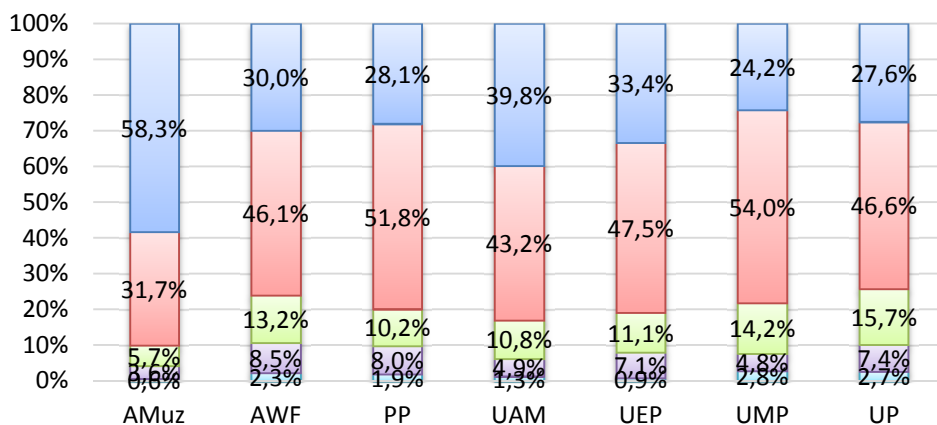


**Jak często spotykałeś/eś się z postawą nieprzyjemnego nastawienia osoby prowadzącej zajęcia w stosunku do:** studentów ogółem

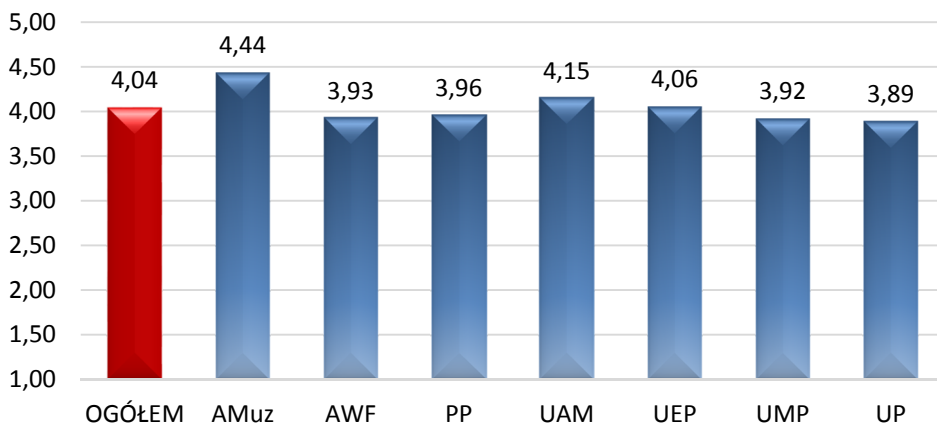
- ogółem



– wg uczelni

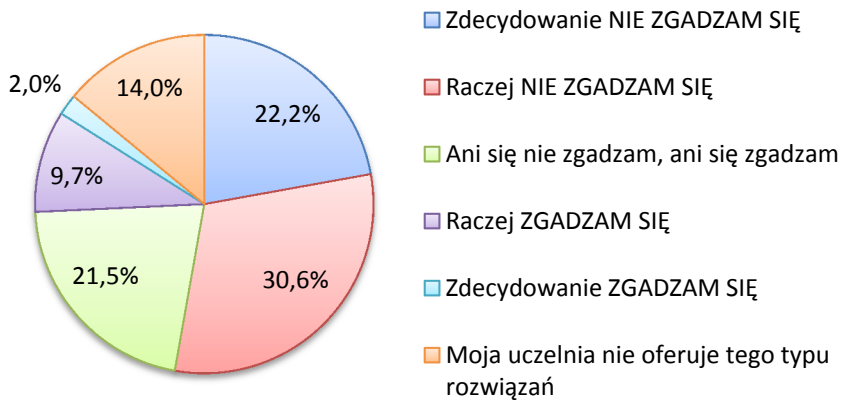


– średnie (1 – bardzo często; 2 – często; 3 – mniej więcej w połowie przypadków; 4 - rzadko; 5 – bardzo rzadko)

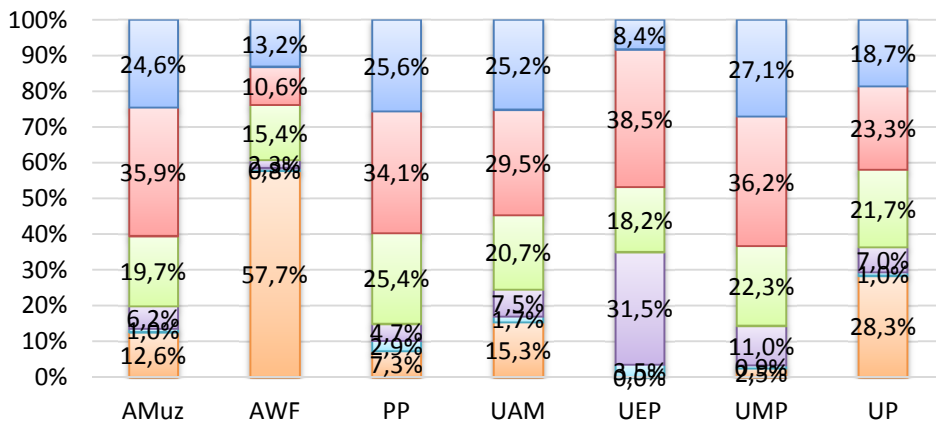


**W jakim stopniu zgadzasz się z następującym stwierdzeniem: „NAUCZYCIELE AKADEMICY W PEŁNI WYKORZYSTUJĄ MOŻLIWOŚCI PLATFORMY E-LEARNINGOWEJ (NP. MOODLE, OLAT itp.) W PROCESIE DYDAKTYCZNYM”**

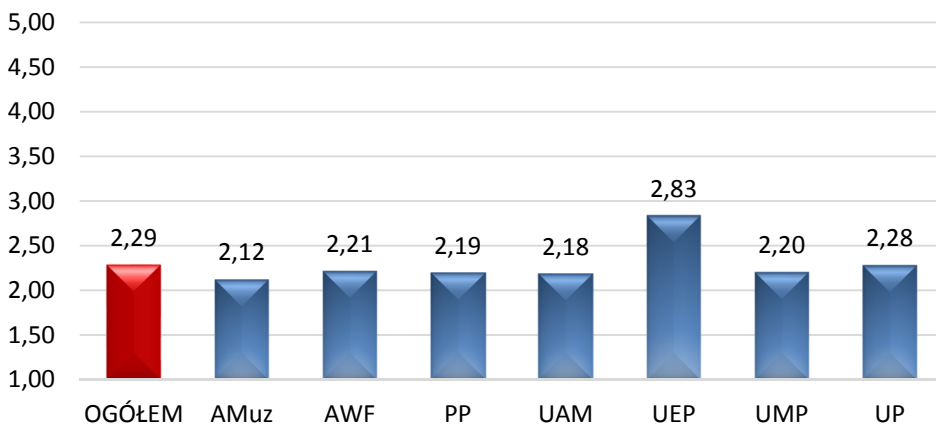
- ogółem



– wg uczelni



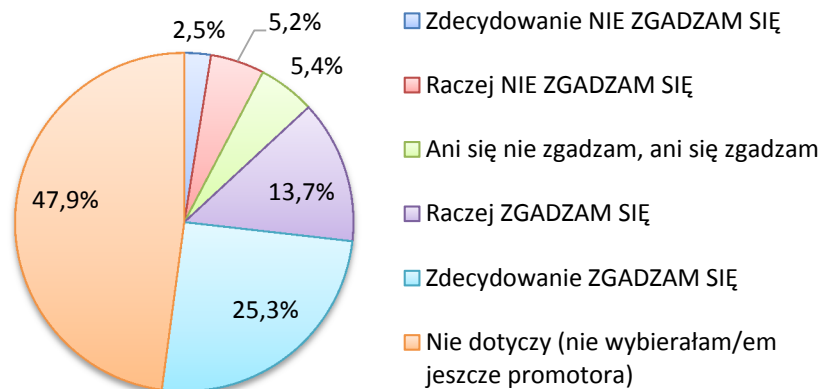
– średnie (1 - Zdecydowanie NIE ZGADZAM SIĘ; 2 - Raczej NIE ZGADZAM SIĘ; 3 - Ani się nie zgadzam, ani się zgadzam; 4 - Raczej ZGADZAM SIĘ; 5 - Zdecydowanie ZGADZAM SIĘ)



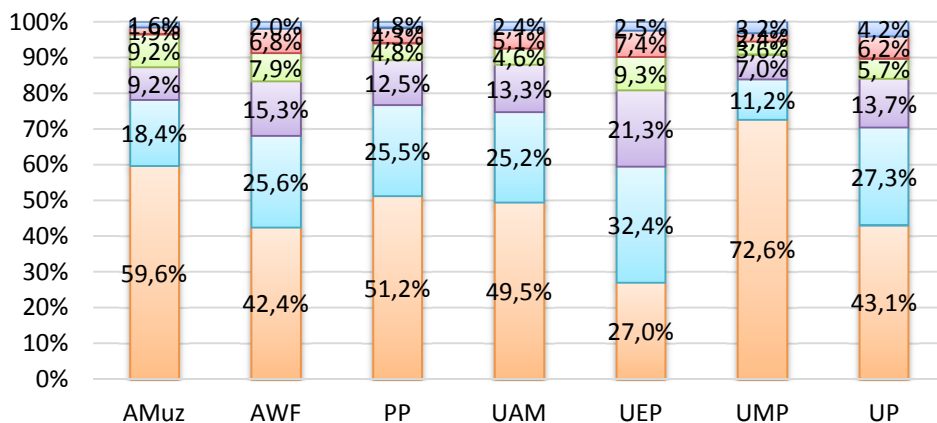


**W jakim stopniu zgadzasz się z następującym stwierdzeniem: „DOTYCHCZASOWA WSPÓŁPRACA Z MOIM PROMOTOREM JEST ZADOWALAJĄCA” (dotyczy studentów, którzy już wybierali promotora)**

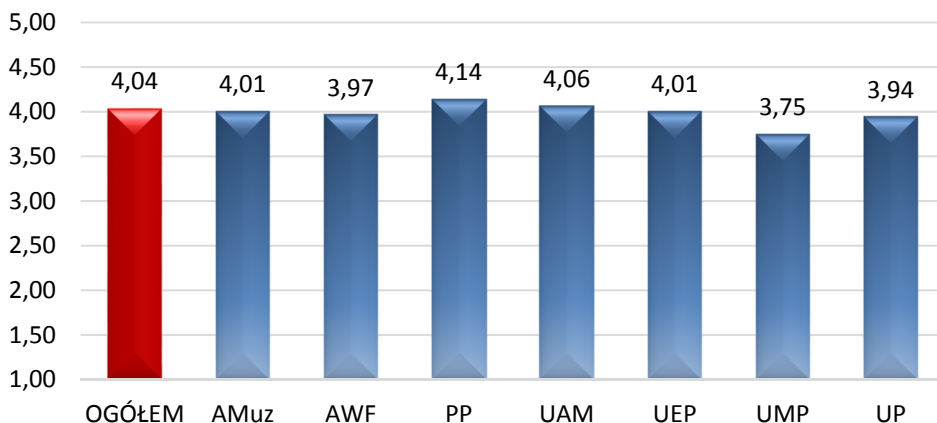
- ogółem



– wg uczelni

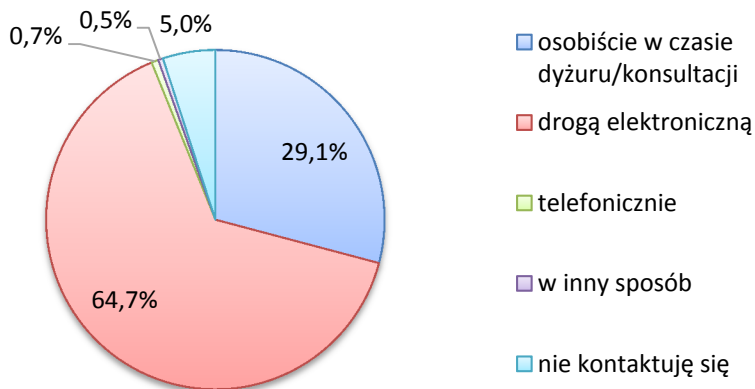


– średnie (1 - Zdecydowanie NIE ZGADZAM SIĘ; 2 - Raczej NIE ZGADZAM SIĘ; 3 - Ani się nie zgadzam, ani się zgadzam; 4 - Raczej ZGADZAM SIĘ; 5 - Zdecydowanie ZGADZAM SIĘ)

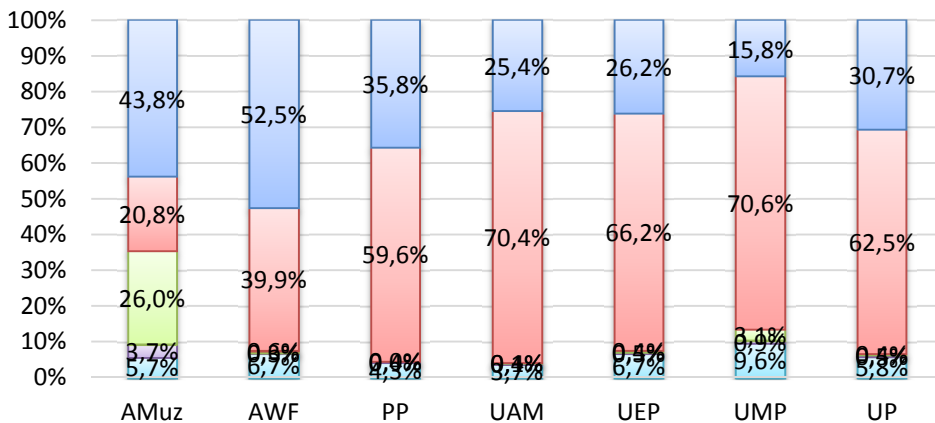


### W jaki sposób NAJCZĘŚCIEJ kontaktujesz się z pracownikami naukowymi?

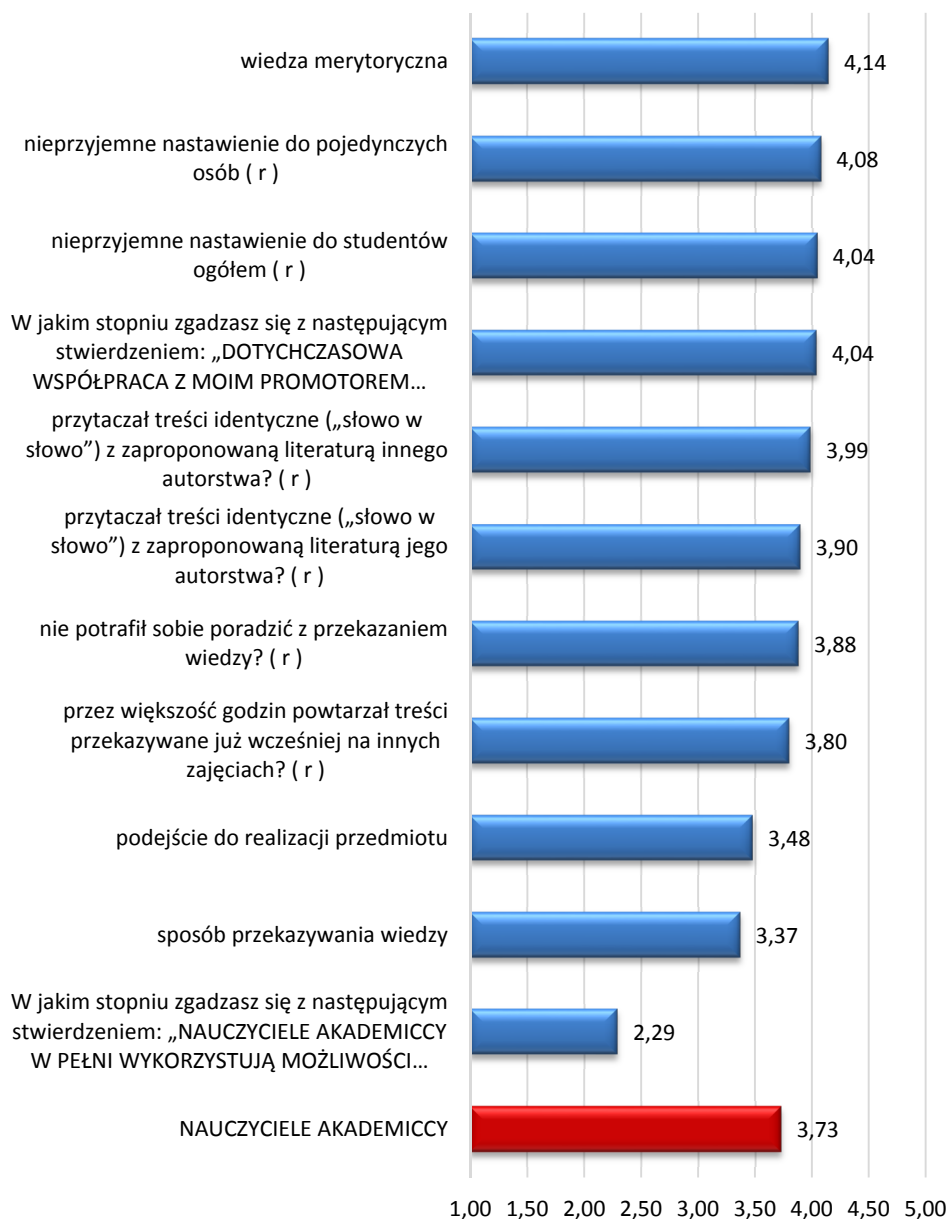
- ogółem



– wg uczelni



### Średnia zgodność ze stwierdzeniami z kategorii NAUCZYCIELE AKADEMICY



( r ) – zastosowano „kodowanie odwrotne”

## Funkcjonowanie jednostek pozadydaktycznych

Poddając ocenie jednostki pozadydaktyczne uwzględniono te działy, których pracownicy nie zajmują się bezpośrednio edukacją studentów (m.in. dziekanat).

Badanie wykazało, że zdecydowana większość respondentów jest zadowolona z pracy dziekanatu swojego wydziału, zaś największy odsetek zadowolonych studentów odnotowano na Akademii Muzycznej. Z kolei największy odsetek studentów nie korzystających z usług dziekanatu – aż 7,7%, studiuje na Politechnice. Na satysfakcję z tej jednostki wpływ może mieć czas przeznaczony na obsługę studentów. Największy odsetek studentów, któremu odpowiadają godziny pracy dziekanatu studiuje na Akademii Muzycznej, co może być jednym z powodów zadowolenia z pracy dziekanatów na tej uczelni. Najmniej pozytywnych ocen związanych z odpowiadającymi studentom godzinami pracy dziekanatów odnotowano na Uniwersytecie Ekonomicznym.

Ponad 25% badanych nie korzysta z pomocy jednostek odpowiedzialnych za sprawy socjalno – bytowe, najwięcej na Uniwersytecie im. Adama Mickiewicza – 32,9%.

Wśród ankietowanych aż 44% jest bardzo zadowolonych z pracy obsługi bibliotecznej, z czego najwięcej na Akademii Muzycznej (56,5%) oraz Uniwersytecie im. Adama Mickiewicza (54,6%). Dodając do tych wartości odsetek osób, które są raczej zadowolone uzyskano bardzo wysoką ocenę satysfakcji z pracy osób zatrudnionych w omawianych jednostkach. Jednakże tylko 17,7% studentów zdecydowanie zgadza się ze stwierdzeniem, iż księgozbiór uczelni jest wystarczająco obszerny. Najmniejszy odsetek wysokiego zadowolenia odnotowano na Uniwersytecie Medycznym (8,8%). Ponad połowa studentów tej uczelni jest niezadowolona z dostępności do literatury w macierzystej bibliotece.

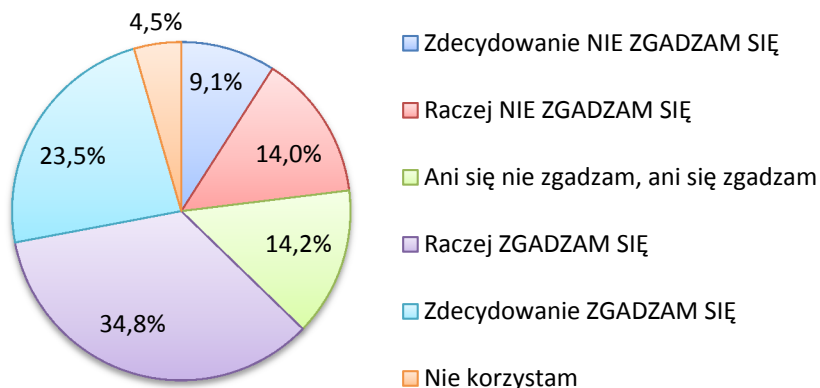
Największy odsetek studentów, którzy nie interesowali się jasnością kryteriów (31,6%), a jednocześnie sprawiedliwością (33,1%) przyznawania stypendium naukowego pochodzi z AWF. Najniższe noty odnośnie sprawiedliwego przyznawania stypendium naukowego odnotowano na UAM (średnia w skali 1-5 wyniosła 2,74).

Organizacjami, które mają na celu m.in. reprezentowanie studentów oraz dbanie o przestrzeganie ich praw są samorzady studenckie. Jednak prawie połowa ankietowanych (46,1%) nie ma zdania na temat sposobu działania takich jednostek. Spośród pozostałych osób ponad połowa pozytywnie ocenia ich pracę – najwięcej na Uniwersytecie Medycznym oraz AWF.

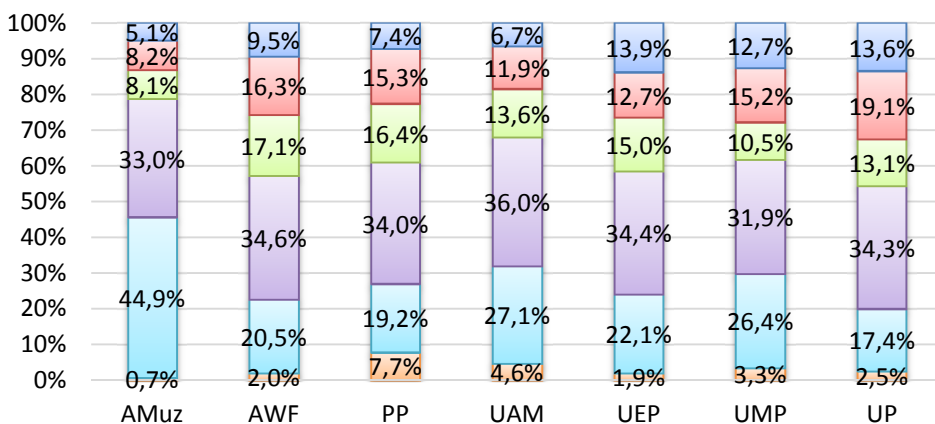
**W jakim stopniu zgadzasz się z poniższymi stwierdzeniami?**

Jestem zadowolona/y z pracy dziekanatu mojego wydziału

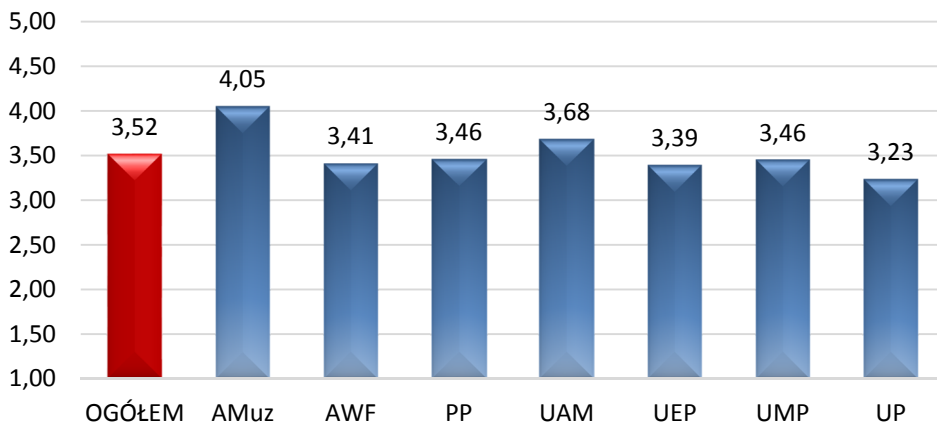
- ogółem



– wg uczelni

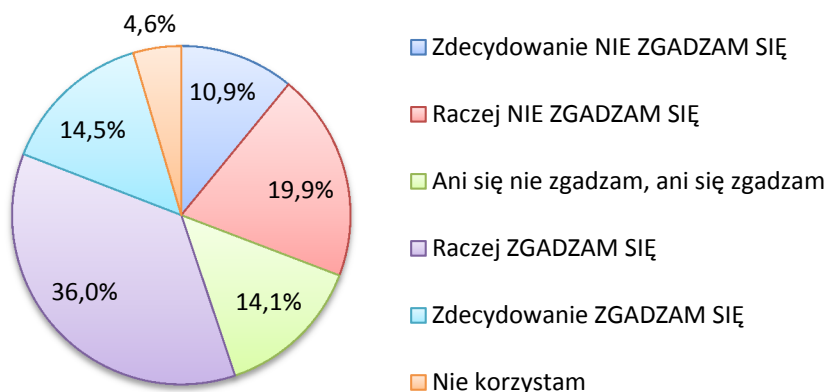


– średnie (1 - Zdecydowanie NIE ZGADZAM SIĘ; 2 - Raczej NIE ZGADZAM SIĘ; 3 - Ani się nie zgadzam, ani się zgadzam; 4 - Raczej ZGADZAM SIĘ; 5 - Zdecydowanie ZGADZAM SIĘ)

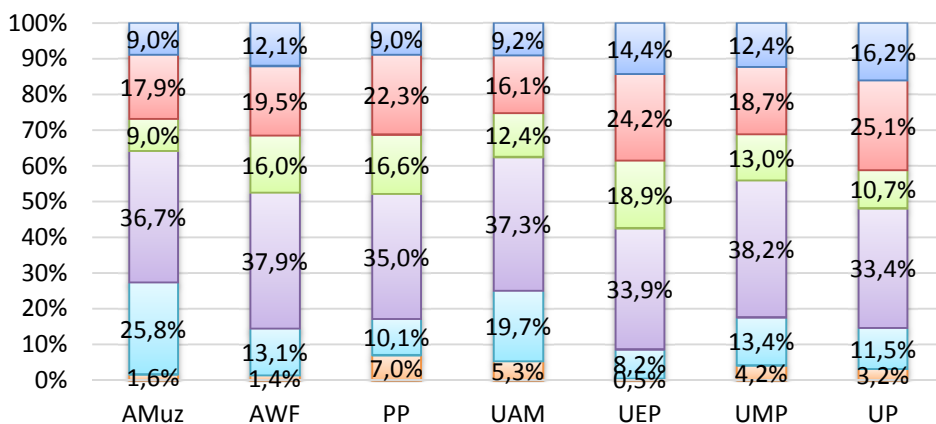


### W jakim stopniu zgadzasz się z poniższymi stwierdzeniami?

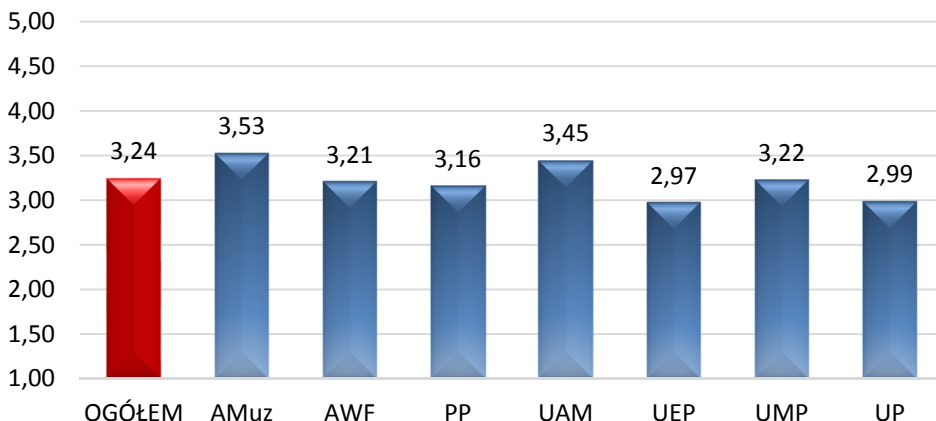
Godziny pracy dziekanatu mojego wydziału odpowiadają mi - ogółem



– wg uczelni



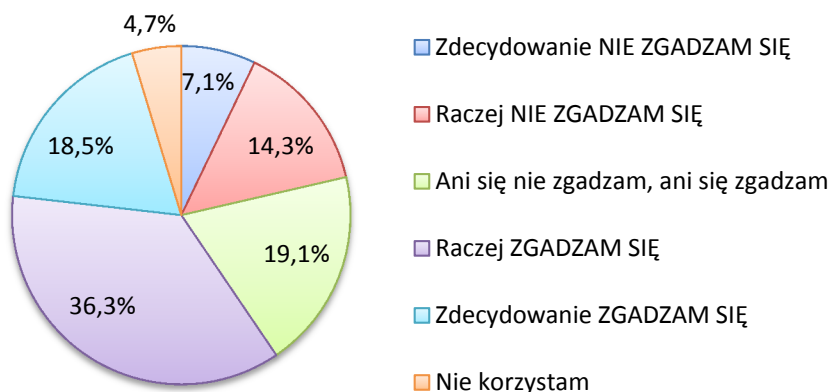
– średnie (1 - Zdecydowanie NIE ZGADZAM SIĘ; 2 - Raczej NIE ZGADZAM SIĘ; 3 - Ani się nie zgadzam, ani się zgadzam; 4 - Raczej ZGADZAM SIĘ; 5 - Zdecydowanie ZGADZAM SIĘ)



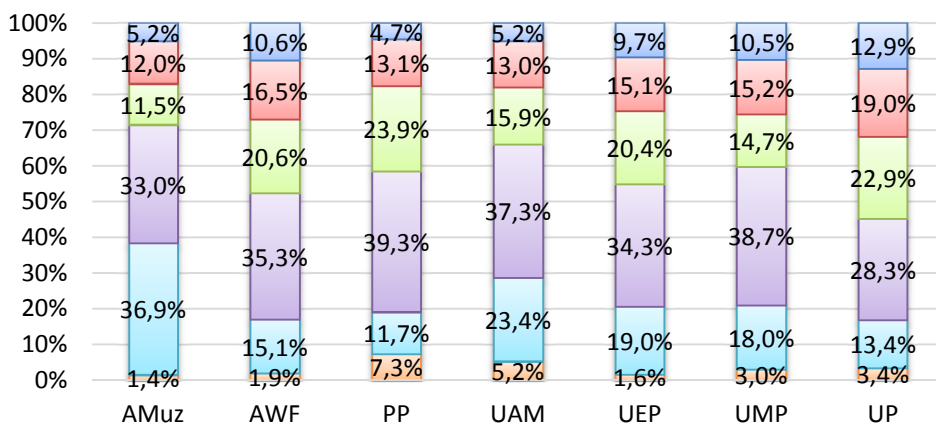
**W jakim stopniu zgadzasz się z poniższymi stwierdzeniami?**

Dziekanat mojego wydziału sprawnie funkcjonuje

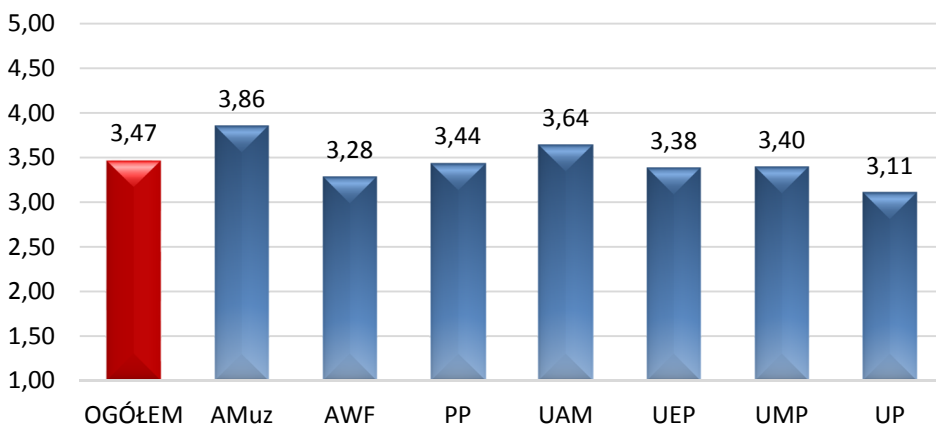
- ogółem



– wg uczelni



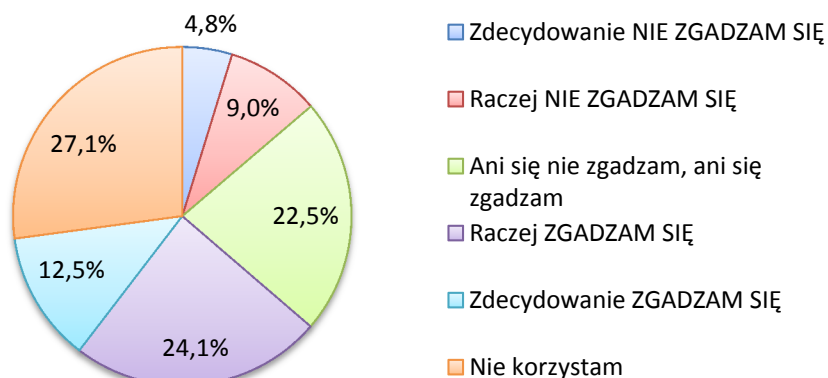
– średnie (1 - Zdecydowanie NIE ZGADZAM SIĘ; 2 - Raczej NIE ZGADZAM SIĘ; 3 - Ani się nie zgadzam, ani się zgadzam; 4 - Raczej ZGADZAM SIĘ; 5 - Zdecydowanie ZGADZAM SIĘ)



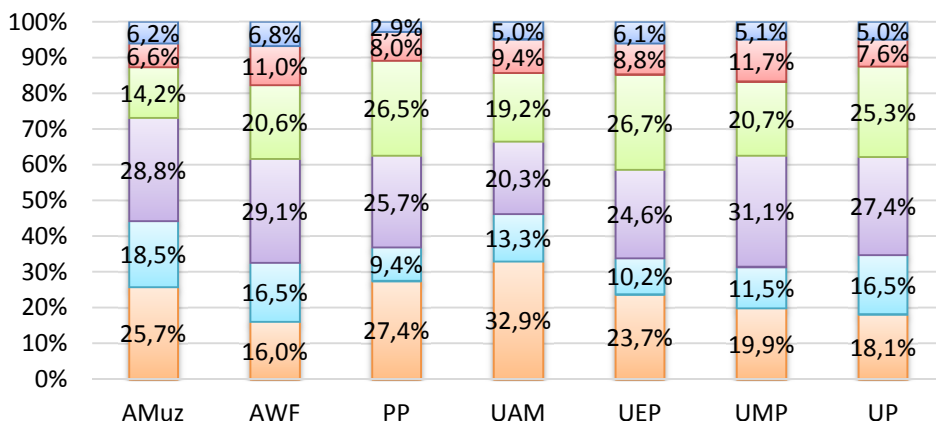
### W jakim stopniu zgadzasz się z poniższymi stwierdzeniami?

Jestem zadowolona/y z pracy jednostki odpowiedzialnej za sprawy socjalno-bytowe (np. Dział Spraw Studenckich; odpowiednie komisje itp.)

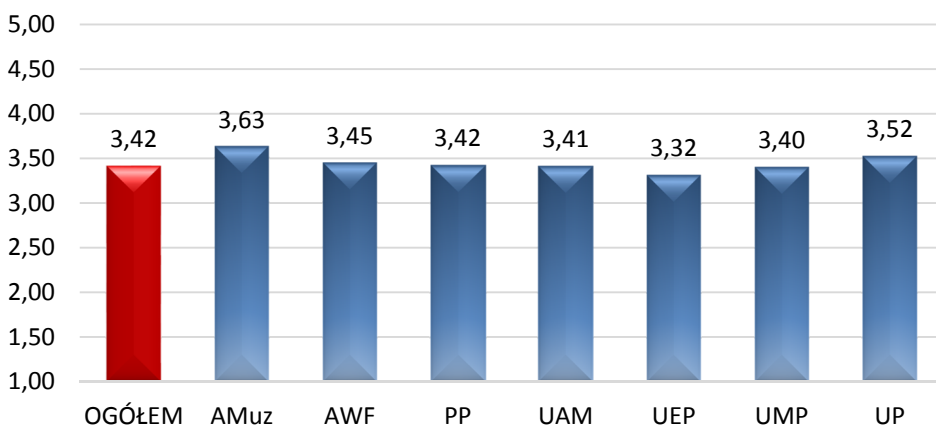
- ogółem



– wg uczelni



– średnie (1 - Zdecydowanie NIE ZGADZAM SIĘ; 2 - Raczej NIE ZGADZAM SIĘ; 3 - Ani się nie zgadzam, ani się zgadzam; 4 - Raczej ZGADZAM SIĘ; 5 - Zdecydowanie ZGADZAM SIĘ)

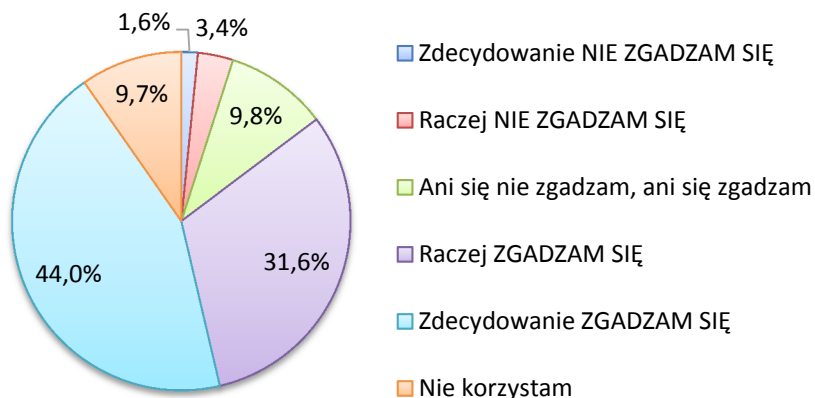




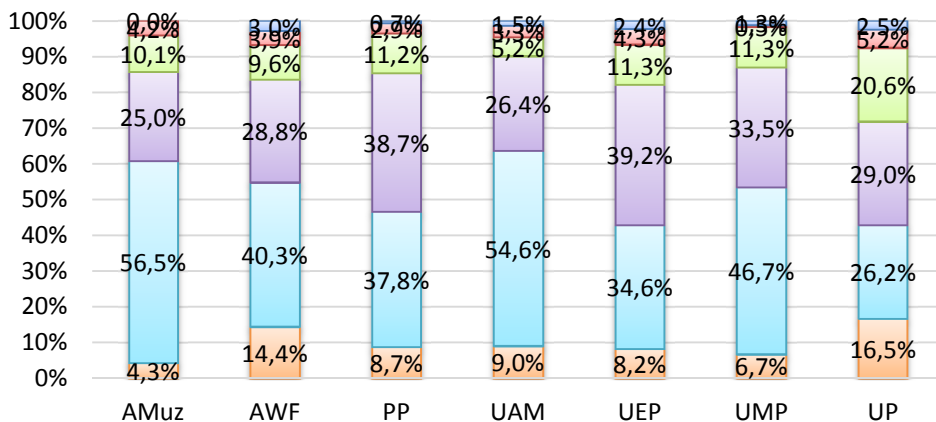
### W jakim stopniu zgadzasz się z poniższymi stwierdzeniami?

Jestem zadowolona/y z pracy obsługi bibliotecznej

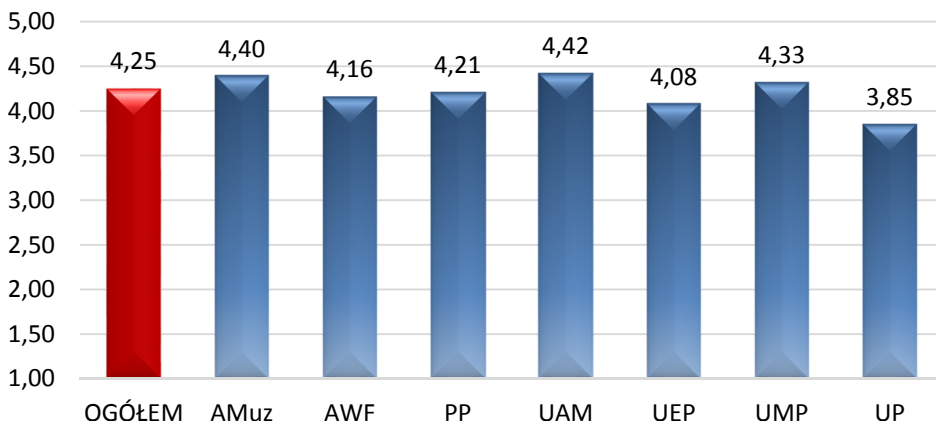
- ogółem



– wg uczelni

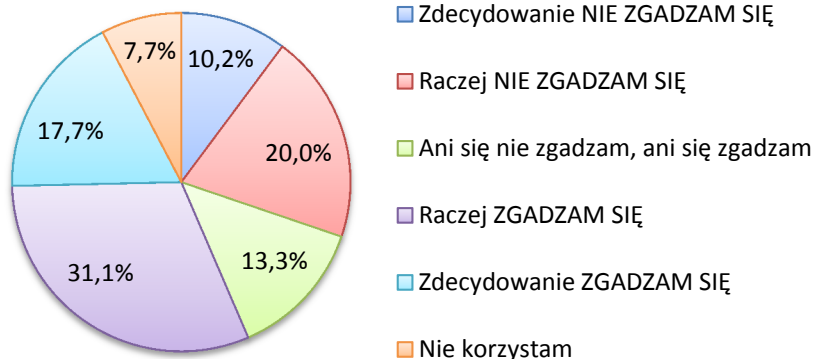


– średnie (1 - Zdecydowanie NIE ZGADZAM SIĘ; 2 - Raczej NIE ZGADZAM SIĘ; 3 - Ani się nie zgadzam, ani się zgadzam; 4 - Raczej ZGADZAM SIĘ; 5 - Zdecydowanie ZGADZAM SIĘ)

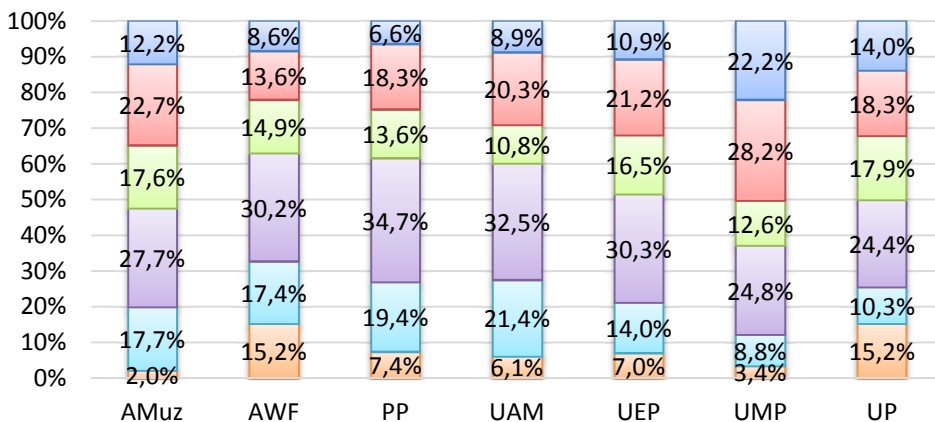


### W jakim stopniu zgadzasz się z poniższymi stwierdzeniami?

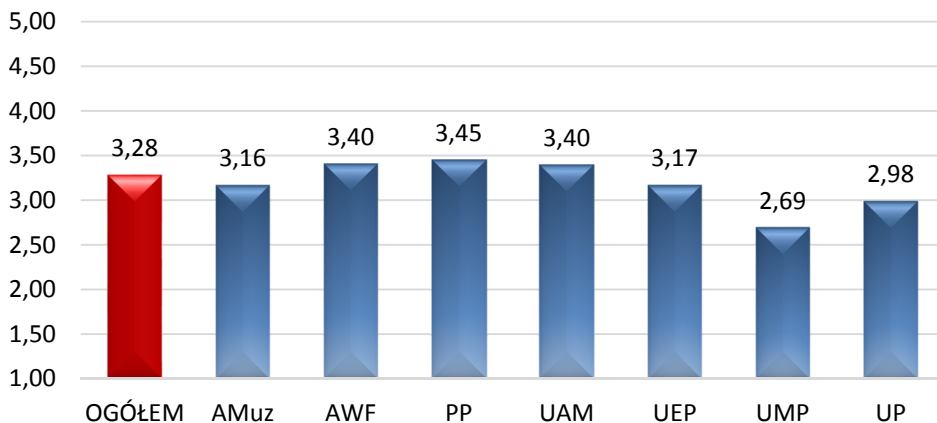
Księgozbiór biblioteczny na mojej uczelni jest wystarczająco obszerny - ogółem



– wg uczelni



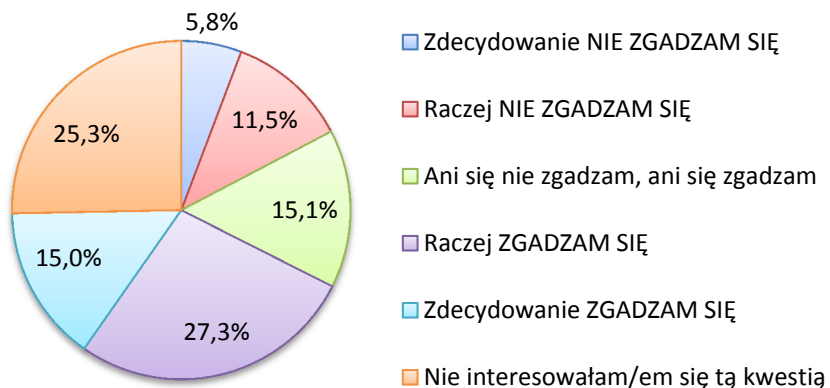
– średnie (1 - Zdecydowanie NIE ZGADZAM SIĘ; 2 - Raczej NIE ZGADZAM SIĘ; 3 - Ani się nie zgadzam, ani się zgadzam; 4 - Raczej ZGADZAM SIĘ; 5 - Zdecydowanie ZGADZAM SIĘ)



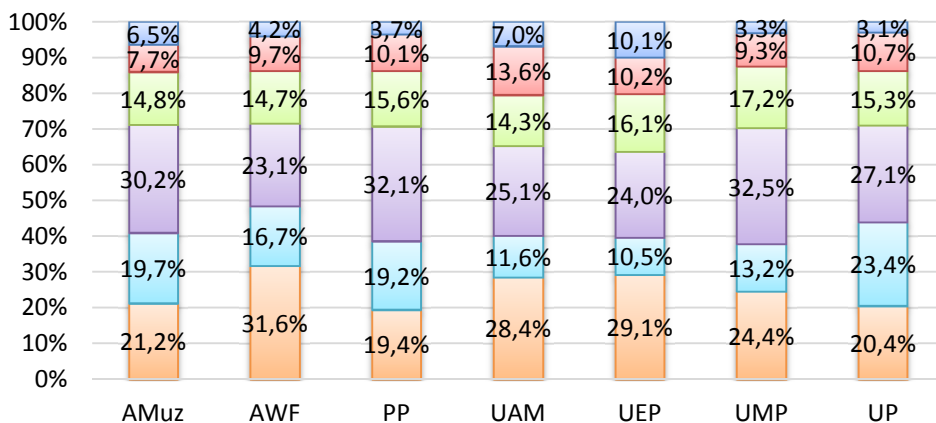
### W jakim stopniu zgadzasz się z poniższymi stwierdzeniami?

Kryteria przyznawania stypendium rektora dla najlepszych studentów (pot. stypendium naukowe) są jasno sprecyzowane

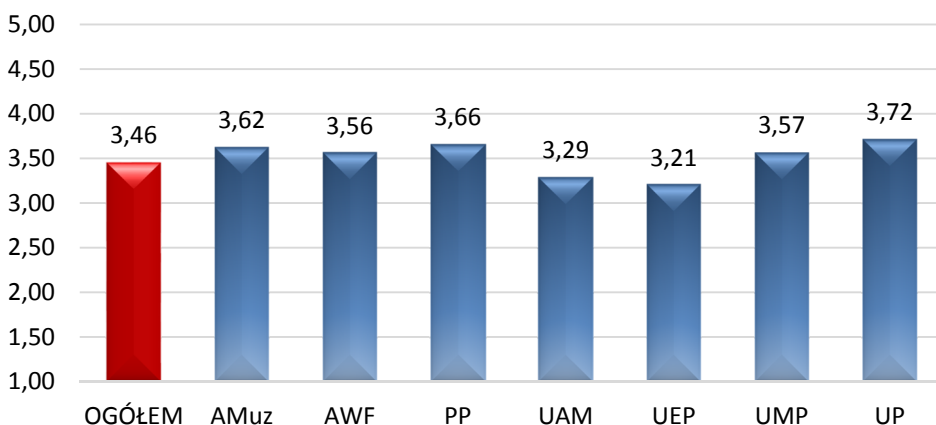
- ogółem



– wg uczelni



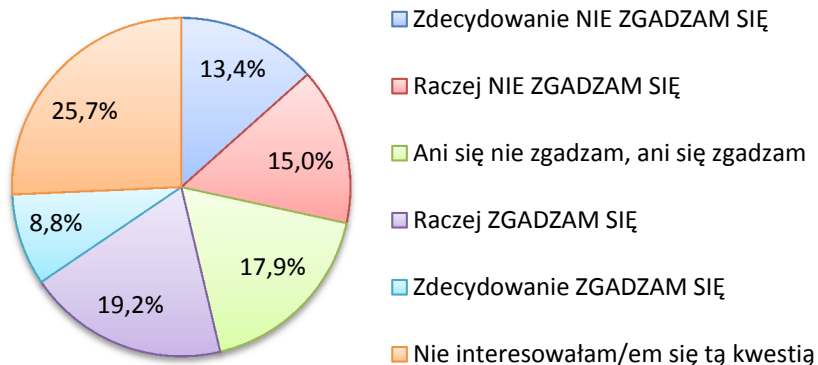
– średnie (1 - Zdecydowanie NIE ZGADZAM SIĘ; 2 - Raczej NIE ZGADZAM SIĘ; 3 - Ani się nie zgadzam, ani się zgadzam; 4 - Raczej ZGADZAM SIĘ; 5 - Zdecydowanie ZGADZAM SIĘ)



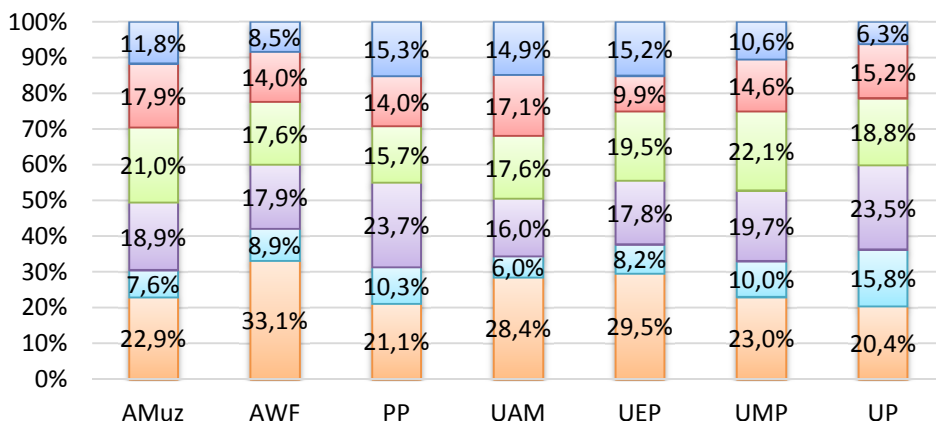
### W jakim stopniu zgadzasz się z poniższymi stwierdzeniami?

Zasady przyznawania stypendium rektora dla najlepszych studentów (pot. stypendium naukowe) są sprawiedliwe

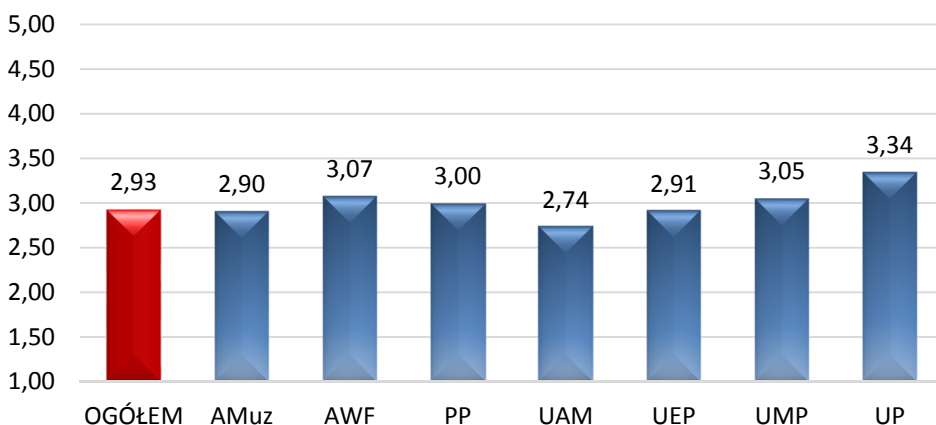
- ogółem



– wg uczelni

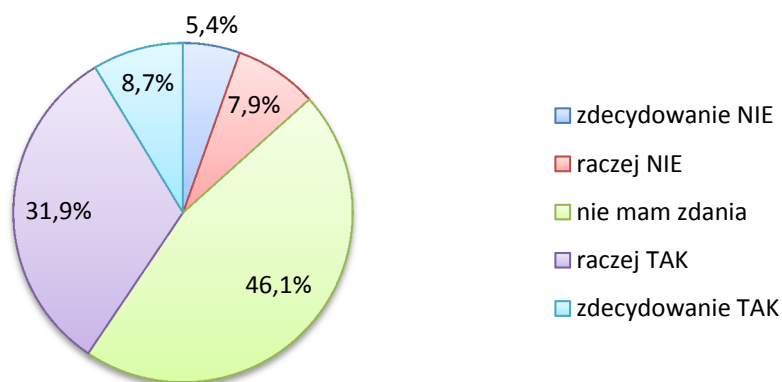


– średnie (1 - Zdecydowanie NIE ZGADZAM SIĘ; 2 - Raczej NIE ZGADZAM SIĘ; 3 - Ani się nie zgadzam, ani się zgadzam; 4 - Raczej ZGADZAM SIĘ; 5 - Zdecydowanie ZGADZAM SIĘ)

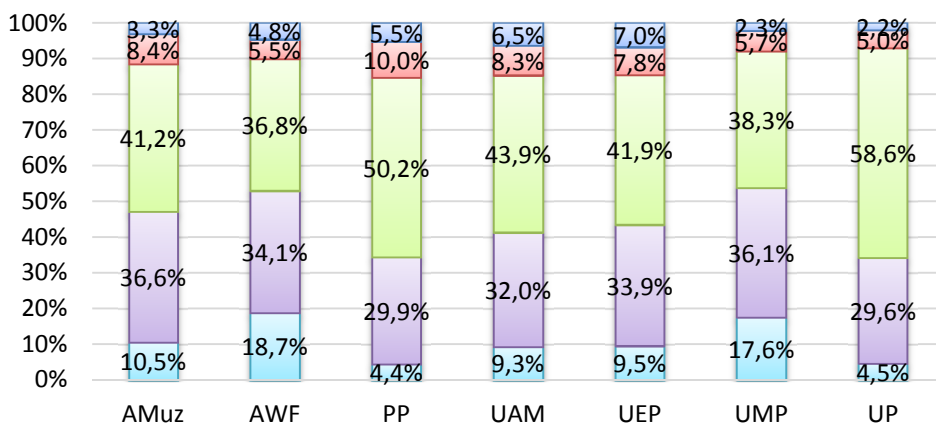


### Czy odpowiada Ci sposób działalności samorządu studenckiego (np. Parlament Studencki)?

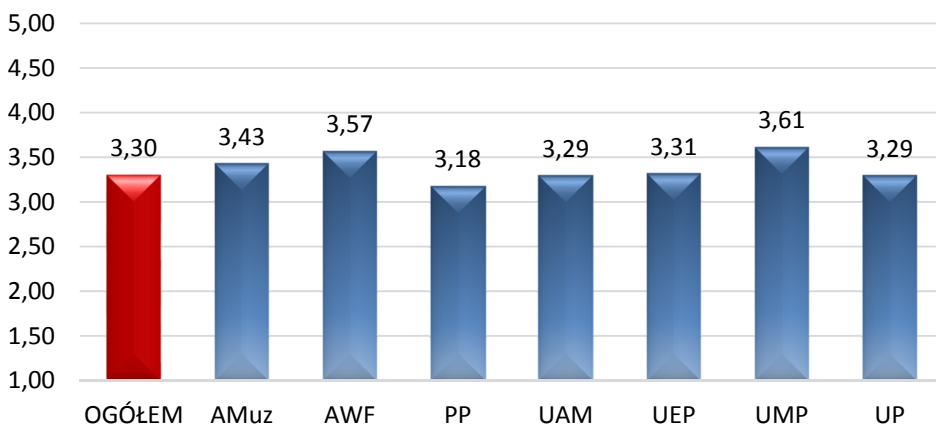
- ogółem



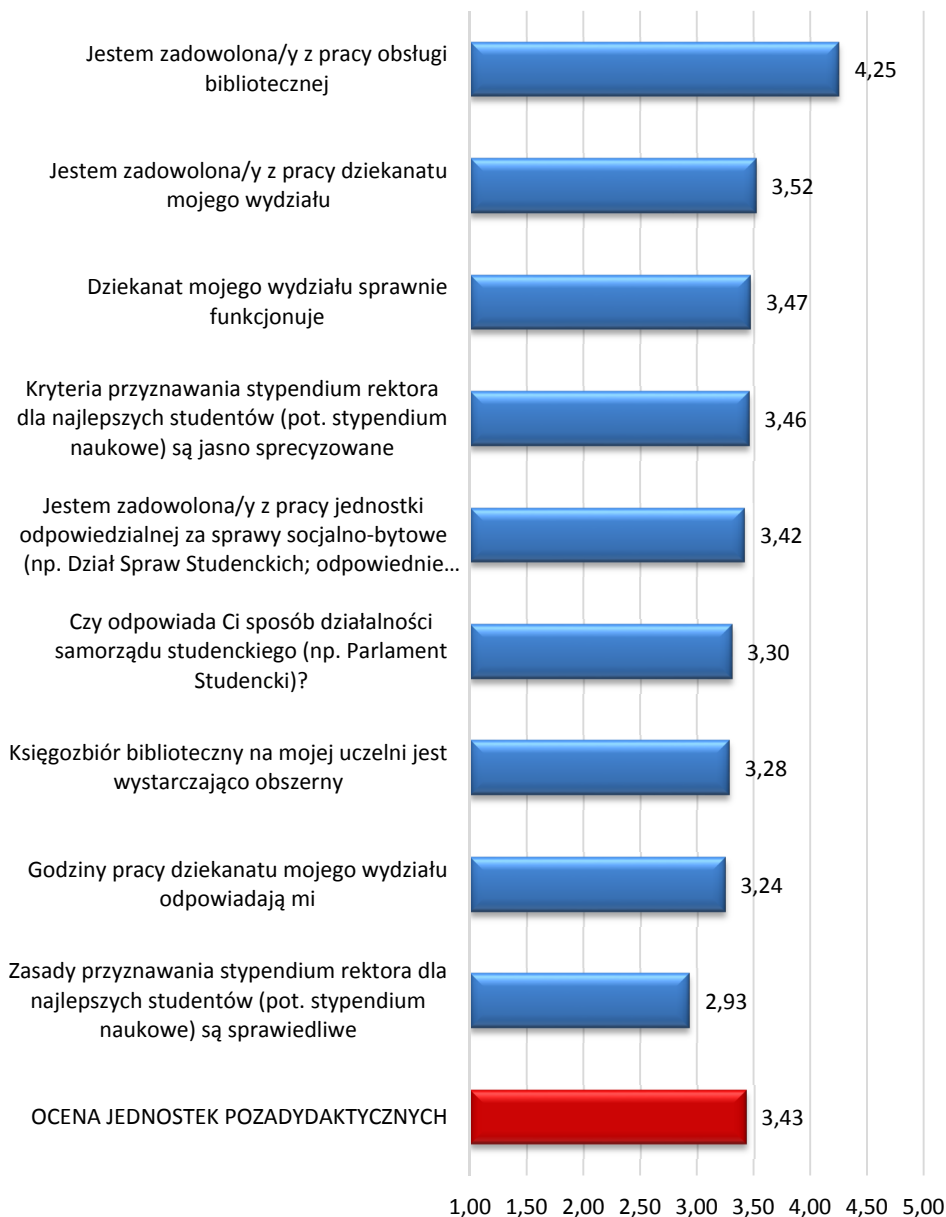
– wg uczelni



– średnie (1 - Zdecydowanie nie; 2 - Raczej nie; 3 – Nie mam zdania; 4 - Raczej tak; 5 - Zdecydowanie tak)



## Średnia zgodność ze stwierdzeniami z kategorii OCENA JEDNOSTEK POZADYDAKTYCZNYCH



Agnieszka Dorywała

## Satysfakcja ze studiów

Analizując satysfakcję ze studiów odniesiono się do pytań dotyczących decyzji podjętych przez studentów w kwestii swoich wyborów.

Na pytanie „Gdybyś wybierał/a jeszcze raz szkołę wyższą, czy wybrał(a)byś swoją uczelnię?” najwięcej ankietowanych studentów udzieliło odpowiedzi „raczej tak” - 39,4% i „zdecydowanie tak” 35,7%; 15,7% wskazało, że trudno powiedzieć, a co 17 student udzielił odpowiedzi „raczej nie”.

Odsetek odpowiedzi „zdecydowanie tak” według uczelni oscylował od 24,5% na Uniwersytecie Przyrodniczym do 46% na Uniwersytecie Medycznym. „Raczej tak” - druga najczęściej wybierana odpowiedź według ankietowanych, mieściła się w przedziale od 31,6% na Uniwersytecie Medycznym do 47,7% na Uniwersytecie Ekonomicznym. Można zatem powiedzieć, że studenci wybraliby ponownie swoje uczelnie, o czym świadczą następujące odsetki pozytywnych odpowiedzi na to pytanie: 74% studentów na Akademii Muzycznej, 69,7% na Akademii Wychowania Fizycznego, 80,5% na Politechnice Poznańskiej, 74,4% na Uniwersytecie im. Adama Mickiewicza, 78,7% na Uniwersytecie Ekonomicznym, 77,6% na Uniwersytecie Medycznym oraz 63,9% na Uniwersytecie Przyrodniczym.

Najbardziej zadowoleni ze swojej uczelni są studenci z Politechniki i Uniwersytetu Medycznego, te uczelnie według studentów uzyskały średnią 4,13 (w skali od 1-5, gdzie 1 - oznacza zdecydowanie nie, ..., 5 - zdecydowanie tak), na kolejnym miejscu sklasyfikowany został Uniwersytet Ekonomiczny ze średnią 4,0, dalej Akademia Muzyczna (3,98), Uniwersytet Adama Mickiewicza (3,97), AWF (3,84) i Uniwersytet Przyrodniczy (3,70). Jednakże różnice w ocenie są minimalne.

Badanie wykazało, że najwięcej studentów, którzy ponownie wybraliby studia na swojej uczelni jest na I roku. „Zdecydowanie tak” odpowiedziało aż 41,9% takich osób. Na kolejnych latach widoczna jest tendencja spadkowa, wraz z kolejnymi latami studiów, maleje satysfakcja ze studiowania na swojej uczelni. Studenci II roku odpowiedzieli „zdecydowanie tak” już tylko w 38,2%, na III roku tą samą odpowiedź zaznaczyło 32% studentów, na IV roku 32,5% a na V 29,8% studentów.

Widzimy, że sytuacja wyboru kolejny raz uczelni, według studentów IV/I roku studiów 2 stopnia, nieco się poprawiła, studenci IV roku częściej wybrali by swoją uczelnię jeszcze raz, niż studenci roku III; uważa się, że może być to spowodowane ukończeniem studiów licencjackich a następnie wyborem innej uczelni na studiach magisterskich. Dlatego też zadowolenie wzrosło o 0,5 p.p. w stosunku do studentów z roku poprzedniego.

Na pytanie czy jesteś zadowolony/a z wybranego wydziału studenci odpowiadali najczęściej „raczej tak” (43,1%), a 31,9% - „zdecydowanie tak”, co oznacza, że są zadowoleni z wyboru wydziału. 14,7% respondentów wskazało odpowiedź „trudno powiedzieć”, 6,5% - „raczej nie”, 3,8% - „zdecydowanie nie”. Najbardziej zadowoleni z wybranego wydziału są studenci z Akademii Muzycznej, średnia zadowolenia w skali od 1-5, to 4,33. Wynik ponad średnią ogólną zadowolenia z swojego wydziału, która wynosi 3,93, odnotowano na UAM (3,97), UEP (3,96) i UMP (3,95). Nieznacznie poniżej średniej znalazły się Uniwersytet Przyrodniczy (3,93), AWF (3,91) i Politechnika (3,89).

Analizując zadowolenie z wybranego wydziału na uczelni można zaobserwować, że maleje ono w kolejnych 3 rocznikach. Średnia zadowolenia z wyboru wydziału na I roku wynosi 4,14 (w skali 1-5), na drugim 3,99 na trzecim już tylko 3,74. Natomiast na IV/I roku studiów II stopnia następuje poprawa - zadowolenie wzrasta do średniej 3,9, ale już na V/II roku studiów drugiego stopnia spada do 3,74. Wzrost na IV roku może być spowodowany 3 letnimi studiami pierwszego stopnia, później zmianą wydziału na studiach magisterskich i polepszeniem zadowolenia.

Wskaźnikiem, który jest wykorzystywany do ustalenia satysfakcji klientów z działalności przedsiębiorstwa jest miernik NPS (Net Promoter Score). Ustala się go na podstawie pytania o stopień polecenia danego produktu swoim znajomym. Wykorzystuje się skalę odpowiedzi z przedziału od 0 do 10. W metodzie tej wyróżnia się 3 grupy respondentów: orędowników (odpowiedzi 9 i 10), obojętnych (7 i 8) i krytyków (0-6). NPS jest różnicą między odsetkiem orędowników i krytyków.

W ankiecie na pytanie „W jakim stopniu poleciłbyś/łabyś studia na Twojej uczelni znajomej osobie która stoi przed wyborem szkoły wyższej” najczęściej odpowiedzi udzielili obojętni - 41,6%, krytyków było 34,7% natomiast orędowników 23,8%. Najwięcej orędowników na swojej uczelni uzyskały: Akademia Muzyczna (29,5%), Politechnika (27,6%) i Uniwersytet Medyczny (25,3%). Z kolei najczęściej krytyków, którzy nie poleciliby swojej uczelni było na Uniwersytecie Przyrodniczym (43,7%) oraz AWF (40,6%).

Wskaźnik NPS na wszystkich uczelniach poznańskich jest ujemny, co oznacza, że orędowników było mniej niż krytyków, obojętni nie mieli wpływu na wartość wskaźnika. Według lat studiów okazuje się jednak, że najczęściej orędowników jest na I roku, wskaźnik NPS jest dodatni i wyniósł 6,67%. Studenci I roku są gotowi polecić swoją uczelnię młodszemu znajomemu. Potem niestety, wartość tego miernika systematycznie maleje.

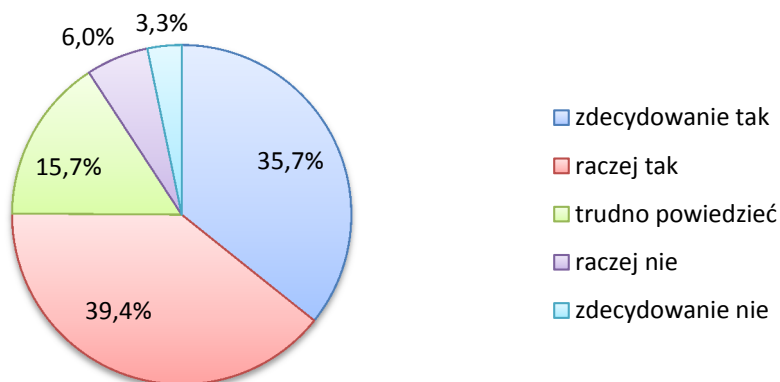
Wskaźnik NPS wykorzystywany jest w ocenie zadowolenia klientów, którzy mogliby drugi raz spróbować nabyć polecany przez nich produkt czy usługę, niekoniecznie tak jest z uczelniami wyższymi, dlatego zmieniono skalę trzech podmiotów i uznano, że orędownicy poleciliby uczelnie znajomemu w skali od 8-10, obojętni 6-7, a krytycy 0-5.

Po dokonanej zmianie wskaźnik NPS jest dodatni. Z badania wynika, że studenci z Politechniki w największym stopniu poleciliby studia, omawiany miernik wyniósł 32,7%. Ponad średnią ogółem która wynosi 22,9% sklasyfikowane są: Uniwersytet Ekonomiczny (blisko 30%), a także Uniwersytet Medyczny (25,1%); nieco poniżej średniej są Akademia Muzyczna (20,6%) oraz UAM (20,9%). Z kolei najmniejszą wartość zmodyfikowanego wskaźnika NPS mają AWF (11,6%) oraz Uniwersytet Przyrodniczy (6,6%). Według lat studiów wskaźnik NPS po modyfikacji najwyższy jest na pierwszym roku, potem spada do III roku, na IV nieco wzrasta, na V znowu maleje, osiągając najniższą wartość (7,82%).

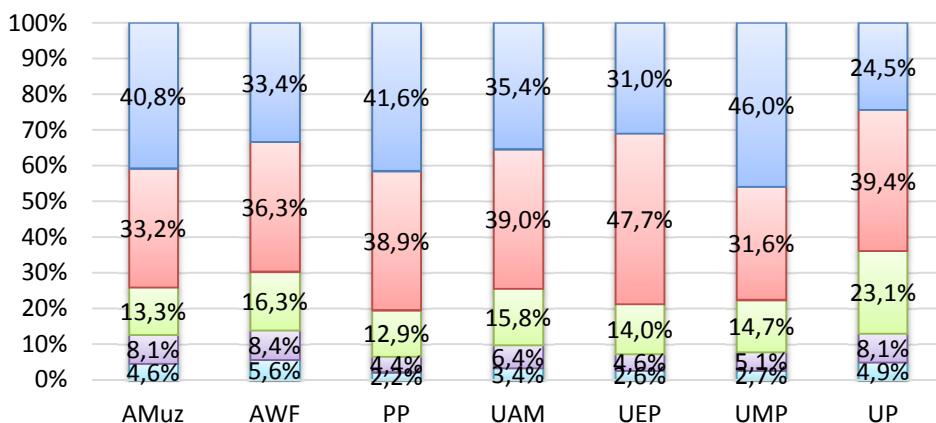


### Gdybyś wybierał/a jeszcze raz szkołę wyższą, czy wybrał(a)byś swoją uczelnię?

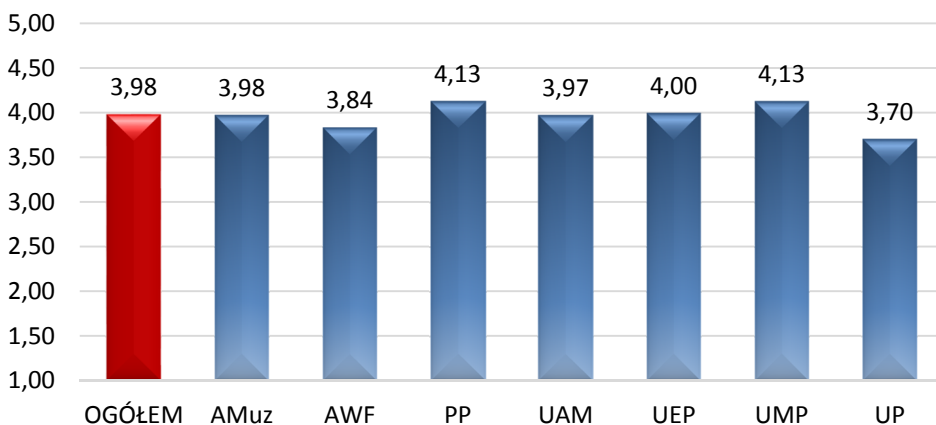
- ogółem



– wg uczelni

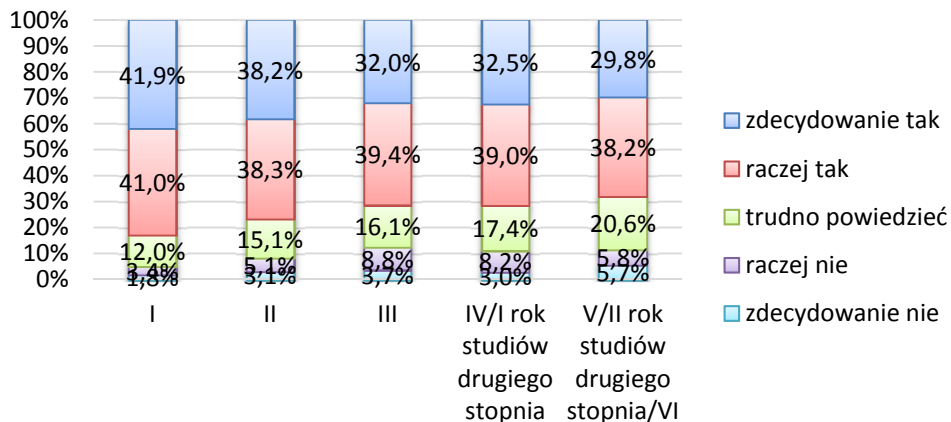


– średnie wg uczelni (1 - Zdecydowanie nie; 2 - Raczej nie; 3 – Trudno powiedzieć; 4 - Raczej tak; 5 - Zdecydowanie tak)

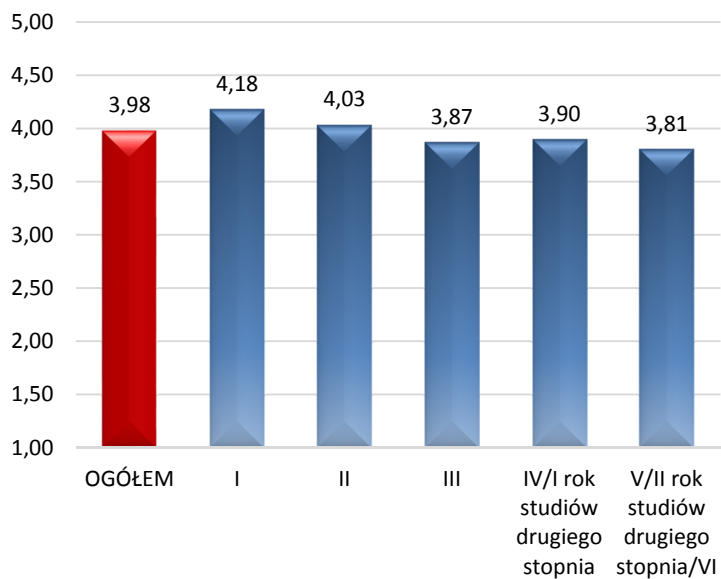


### Gdybyś wybierał/a jeszcze raz szkołę wyższą, czy wybrał(a)byś swoją uczelnię?

– wg lat studiów

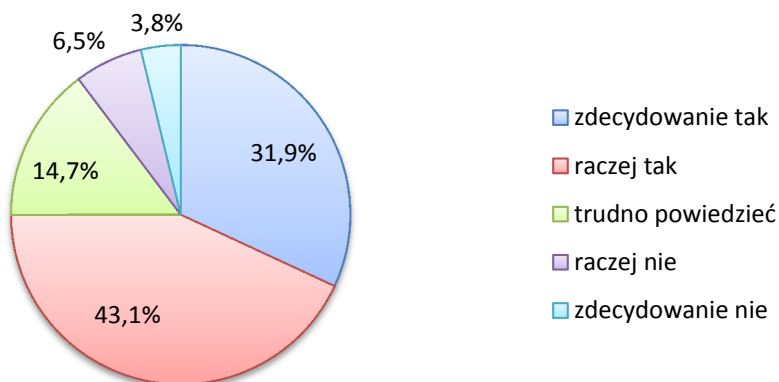


- średnie wg lat studiów

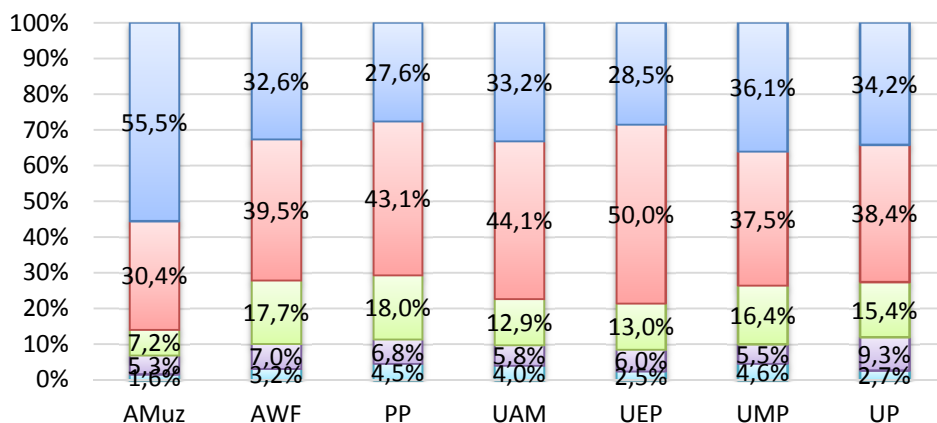


### Czy jesteś zadowolona/y z wybranego wydziału na uczelni?

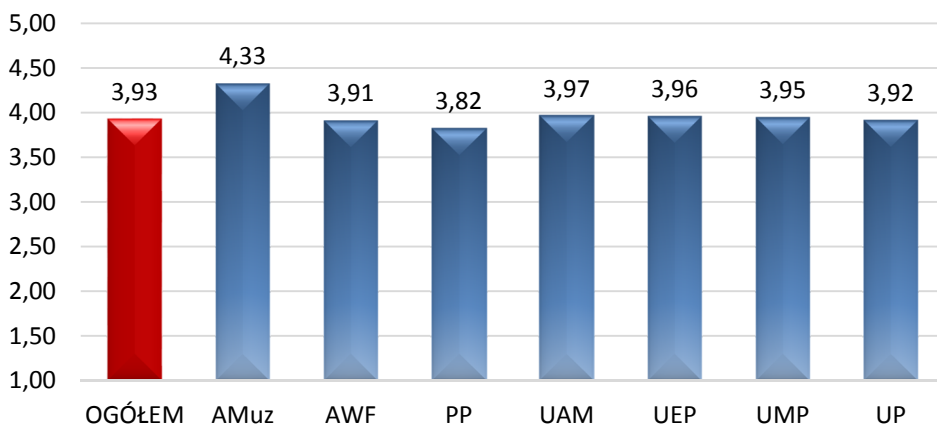
- ogółem



– wg uczelni

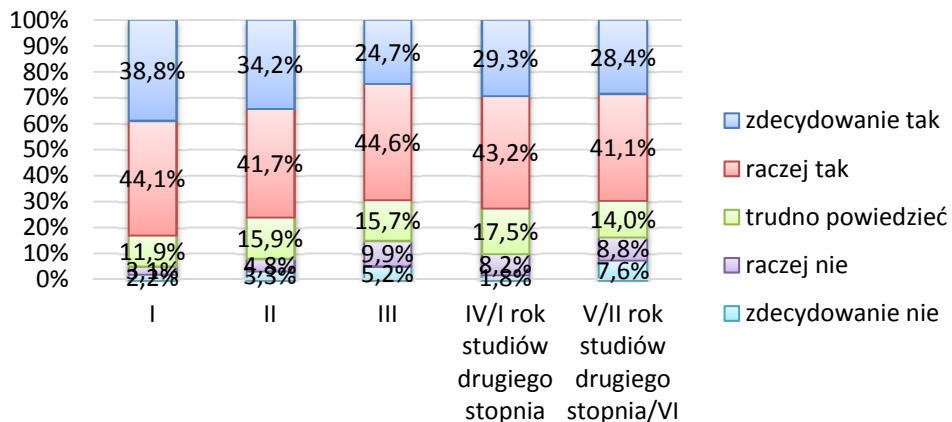


– średnie wg uczelni (1 - Zdecydowanie nie; 2 - Raczej nie; 3 – Trudno powiedzieć; 4 - Raczej tak; 5 - Zdecydowanie tak)

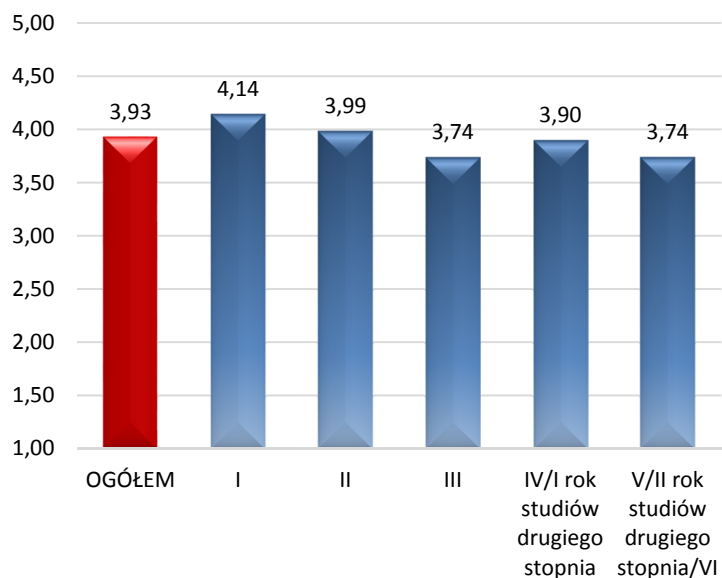


### Czy jesteś zadowolona/y z wybranego wydziału na uczelni?

– wg lat studiów

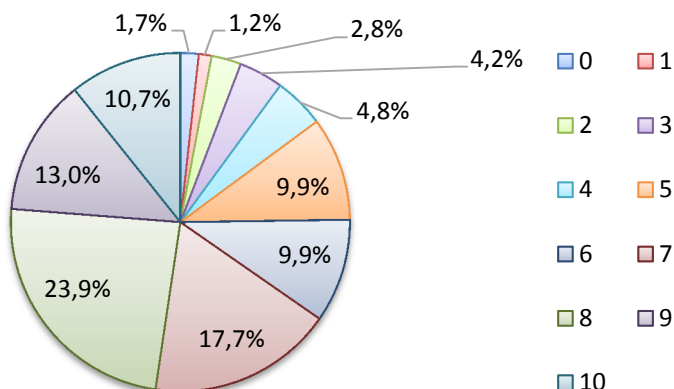


- średnie wg lat studiów

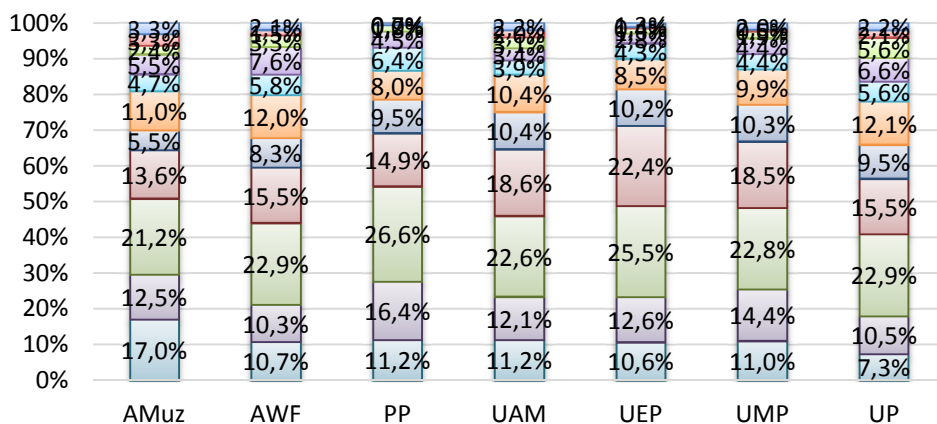


### W jakim stopniu polecił(a)byś studia na Twojej uczelni znajomej osobie, która stoi przed wyborem szkoły wyższej?

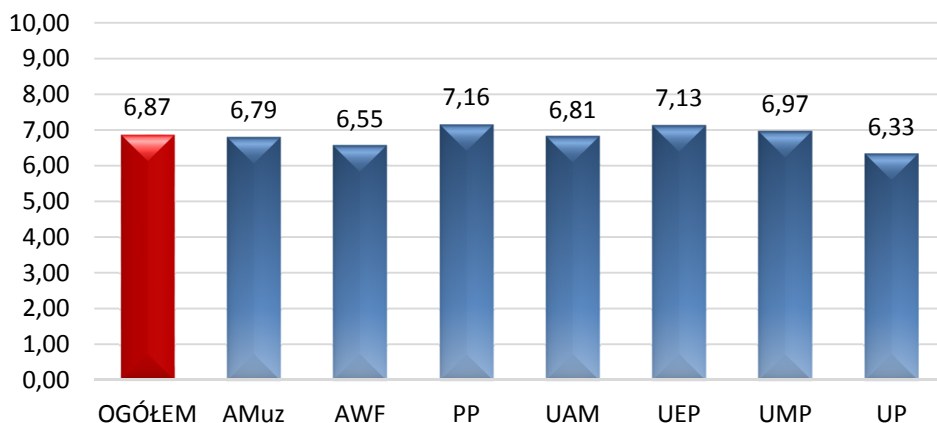
- ogółem



- wg uczelni

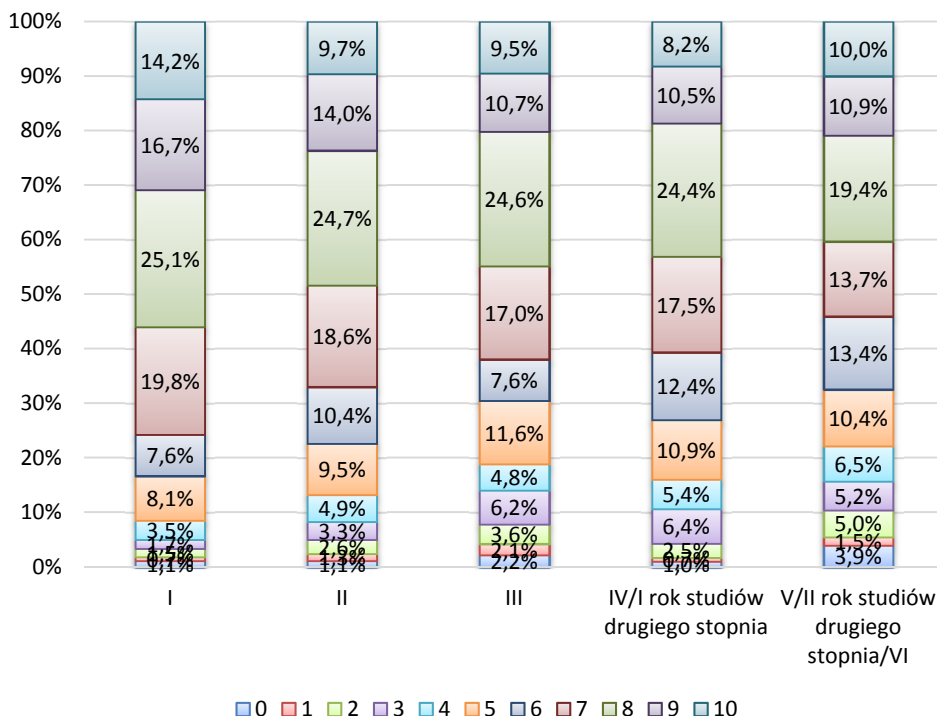


- średnie wg uczelni

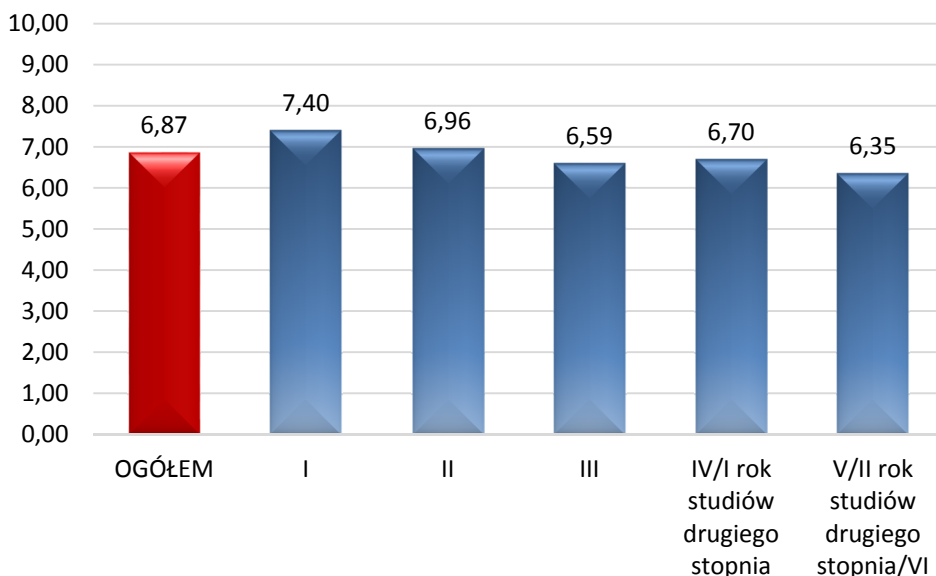


### W jakim stopniu polecił(a)byś studia na Twojej uczelni znajomej osobie, która stoi przed wyborem szkoły wyższej?

– wg lat studiów



- średnie wg lat studiów



**W jakim stopniu polecił(a)byś studia na Twojej uczelni znajomej osobie, która stoi przed wyborem szkoły wyższej? – wg uczelni i roku studiów**

UCZELNIA	OGÓŁEM	ROK STUDIÓW				
		I	II	III	IV/I rok studiów drugiego stopnia	V/II rok studiów drugiego stopnia/VI
Akademia Muzyczna	6,79	7,43	7,17	5,76	7,31	6,35
Akademia Wychowania Fizycznego	6,55	6,92	7,34	6,00	6,75	5,45
Politechnika Poznańska	7,16	7,37	6,95	6,87	7,18	7,44
Uniwersytet im. Adama Mickiewicza	6,81	7,50	7,12	6,63	6,53	5,73
Uniwersytet Ekonomiczny	7,13	7,42	7,20	7,35	6,99	6,60
Uniwersytet Medyczny	6,97	7,13	7,48	6,29	7,29	6,44
Uniwersytet Przyrodniczy	6,33	7,47	5,78	5,77	5,80	6,78

**W jakim stopniu polecił(a)byś studia na Twojej uczelni znajomej osobie, która stoi przed wyborem szkoły wyższej? – NPS (Net Promoter Score)**

**Orędownicy** (promoters) – odpowiedzi 9 i 10

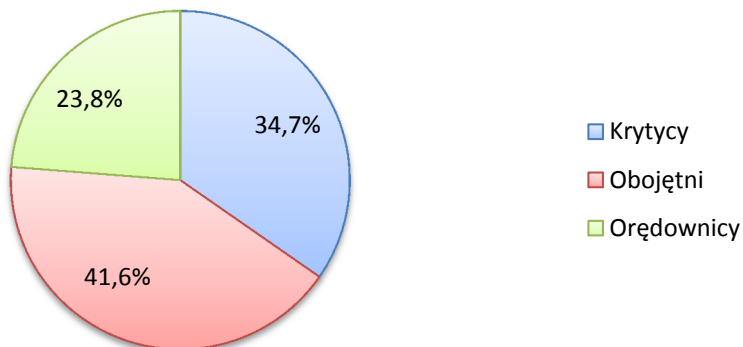
**Obojętni** (passives) – odpowiedzi 7 i 8

**Krytycy** (detractors) – odpowiedzi 0-6

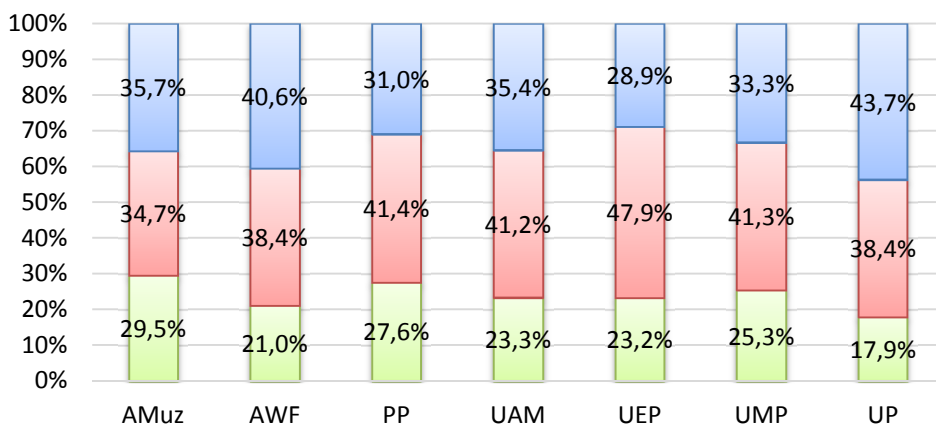
$$\text{NPS} = \text{Orędownicy (\%)} - \text{Krytycy (\%)}$$

### W jakim stopniu polecił(a)byś studia na Twojej uczelni znajomej osobie, która stoi przed wyborem szkoły wyższej?

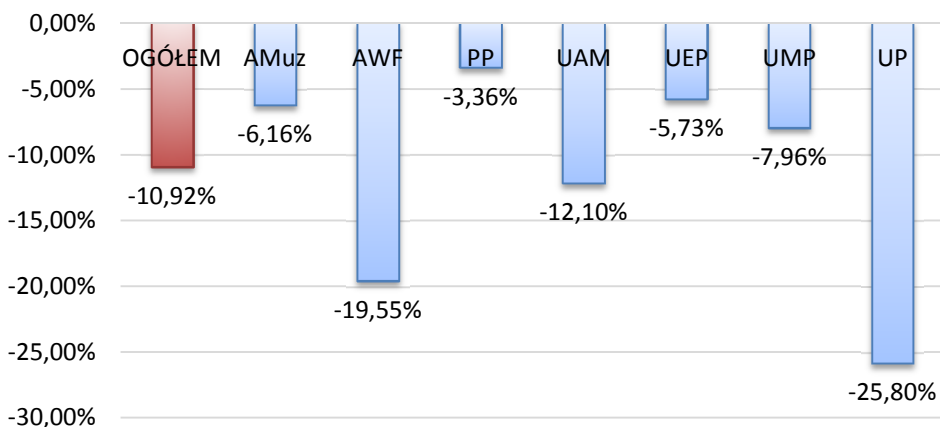
– kategorie NPS ogółem



– wg uczelni

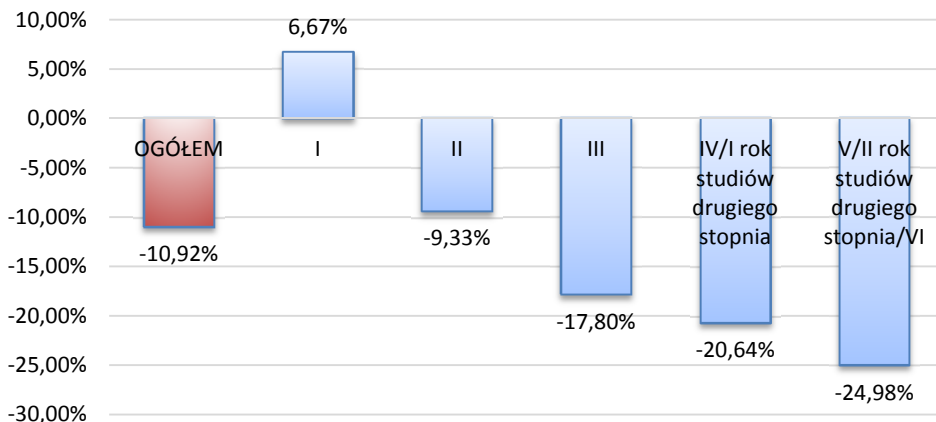


- NPS wg uczelni





- NPS wg lat studiów



- NPS wg uczelni i lat studiów

UCZELNIA	OGÓŁEM	ROK STUDIÓW				
		I	II	III	IV/I rok studiów drugiego stopnia	V/II rok studiów drugiego stopnia/VI
Akademia Muzyczna	<b>-6,16%</b>	14,29%	0,00%	-39,39%	6,25%	-10,00%
Akademia Wychowania Fizycznego	<b>-19,55%</b>	-5,88%	0,00%	-35,00%	-12,31%	-55,17%
Politechnika Poznańska	<b>-3,36%</b>	7,09%	-4,88%	-17,48%	-8,77%	5,56%
Uniwersytet im. Adama Mickiewicza	<b>-12,10%</b>	11,39%	-5,80%	-19,10%	-25,42%	-39,69%
Uniwersytet Ekonomiczny	<b>-5,73%</b>	2,78%	-4,59%	5,19%	-10,56%	-23,64%
Uniwersytet Medyczny	<b>-7,96%</b>	-3,57%	3,70%	-18,42%	0,00%	-28,00%
Uniwersytet Przyrodniczy	<b>-25,80%</b>	2,86%	-45,59%	-26,15%	-50,00%	-12,00%

## W jakim stopniu polecił(a)byś studia na Twojej uczelni znajomej osobie, która stoi przed wyborem szkoły wyższej? – NPS (Net Promoter Score) – wersja zmodyfikowana

**Orędownicy** (promoters) – odpowiedzi 8-10

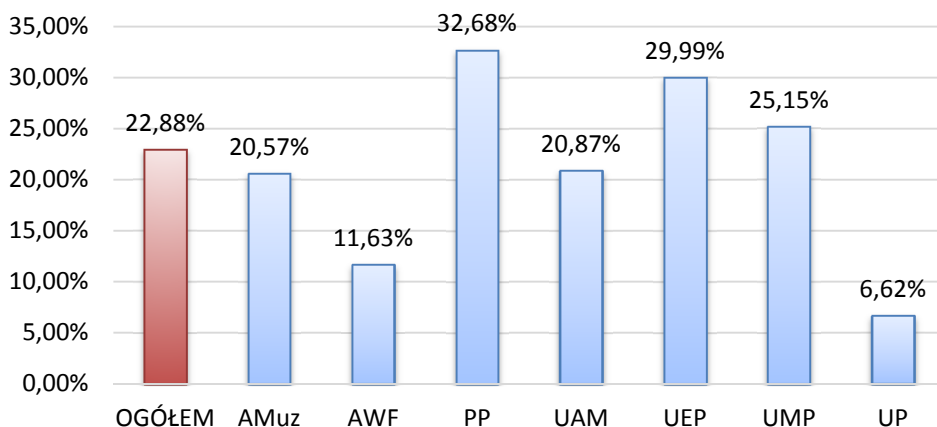
**Obojętni** (passives) – odpowiedzi 6 i 7

**Krytycy** (detractors) – odpowiedzi 0-5

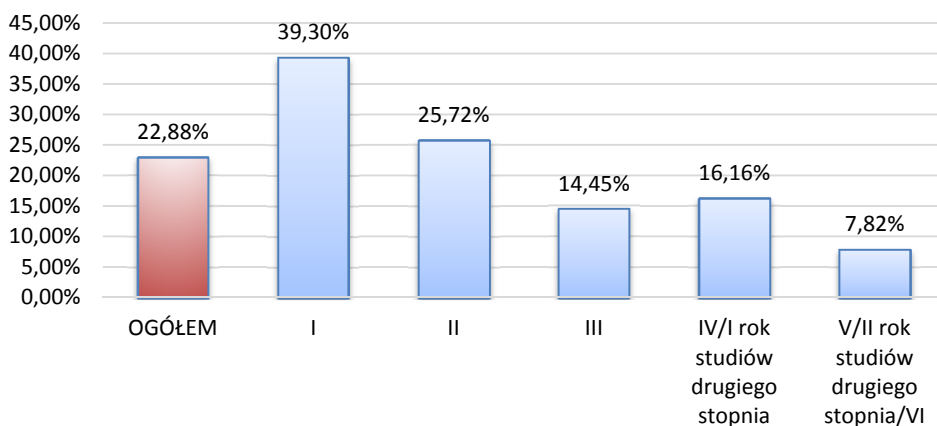
$$\text{NPS} = \text{Orędownicy (\%)} - \text{Krytycy (\%)}$$

## W jakim stopniu polecił(a)byś studia na Twojej uczelni znajomej osobie, która stoi przed wyborem szkoły wyższej?

- zmodyfikowany NPS wg uczelni



- zmodyfikowany NPS wg lat studiów



- zmodyfikowany NPS wg uczelni i lat studiów

UCZELNIA	OGÓŁEM	ROK STUDIÓW				
		I	II	III	IV/I rok studiów drugiego stopnia	V/II rok studiów drugiego stopnia/VI
Akademia Muzyczna	<b>20,57%</b>	39,29%	30,43%	-6,06%	25,00%	15,00%
Akademia Wychowania Fizycznego	<b>11,63%</b>	27,73%	41,38%	-2,50%	16,92%	-37,93%
Politechnika Poznańska	<b>32,68%</b>	38,58%	28,46%	22,33%	35,09%	38,89%
Uniwersytet im. Adama Mickiewicza	<b>20,87%</b>	40,57%	31,25%	15,08%	7,91%	-6,11%
Uniwersytet Ekonomiczny	<b>29,99%</b>	39,35%	26,61%	40,26%	26,06%	14,55%
Uniwersytet Medyczny	<b>25,15%</b>	30,36%	40,74%	5,26%	39,29%	4,00%
Uniwersytet Przyrodniczy	<b>6,62%</b>	47,14%	-13,24%	-10,77%	-12,00%	18,00%

## Podsumowanie

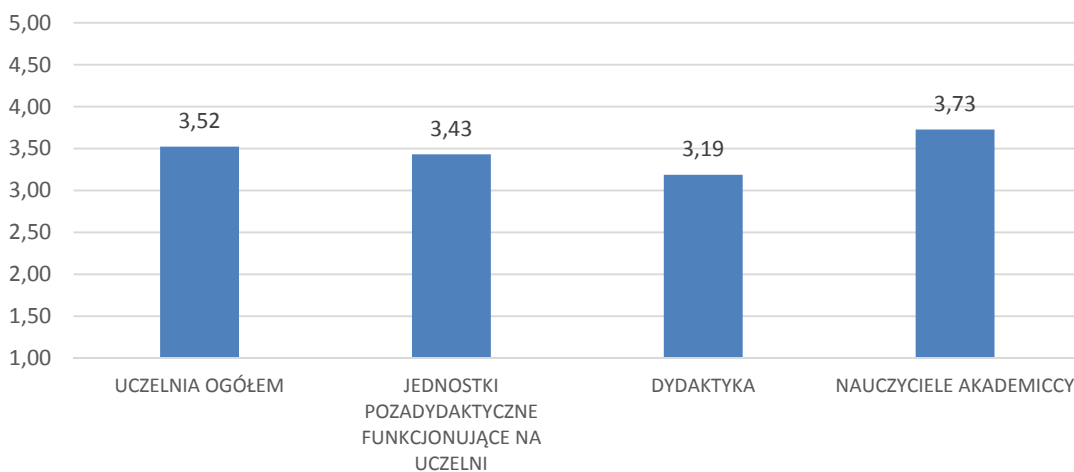
Jedną z funkcji szkolnictwa wyższego (oprócz prowadzenia badań naukowych) jest kształcenie. Uczelnie powinny jak najlepiej przygotować ofertę dla młodych ludzi, którzy stoją przed wyborem kierunków studiów. Kształcenie musi charakteryzować się wysoką jakością by zdobyta przez studentów wiedza była przepustką do dalszego rozwoju oraz kariery zawodowej.

Jak wykazało badanie satysfakcję z wybranej szkoły wyższej należy ocenić na poszczególnych uczelniach na podobnym, raczej wysokim poziomie. Świadczą o tym dość spore odsetki osób, które ponownie wybrałyby swoją uczelnię, jak i wysoki stopień polecenia szkoły potencjalnym kandydatom. Spośród analizowanych aspektów stosunkowo najlepiej zostali ocenieni nauczyciele akademicy i ich relacje ze studentami (najlepiej na Akademii Muzycznej i Uniwersytecie im. Adama Mickiewicza). Warto zwrócić uwagę na bardzo wysokie oceny wiedzy merytorycznej dydaktyków. Również nastawienie do osób studiujących oraz koordynowanie prac dyplomowych nie budzi zastrzeżeń. Niestety, nie zawsze idzie to w parze ze skutecznym przekazaniem wiedzy. Studenci nieco gorzej niż zasób wiedzy ocenili poziom zaangażowania nauczycieli w podejście do realizacji zajęć i sposób przekazania treści. Główne zastrzeżenie dotyczy przygotowania kursów e-learningowych. To bardzo ważny element procesu dydaktycznego. Świadczy o tym wysoki stopień zadowolenia studentów z tego typu rozwiązań na uczelniach, które powszechnie je stosują (głównie UEP). Satysfakcję z uczelni obniża zbyt mała liczba zajęć praktycznych, chociaż na Akademii Muzycznej zadowolenie z tego aspektu jest wyraźnie wyższe niż na innych uczelniach. Zdaniem studentów (głównie Uniwersytetu Medycznego i Politechniki) należy poprawić elastyczność systemu studiowania, tak by można w szerszym zakresie ustalać indywidualne ścieżki studiów pod kątem przedmiotów czy też prowadzących. Badanie wykazało umiarkowane zadowolenie studentów z planu zajęć na prawie wszystkich uczelniach. Wyjątek stanowi Uniwersytet Medyczny, gdzie większość studentów ma negatywne zdanie na temat ustalania harmonogramu zajęć dydaktycznych. Może to wynikać ze specyfiki tej uczelni i lokalizacji budynków w różnych częściach miasta (brak zadowolenia z tego aspektu również został stwierdzony w badaniu). Na pewno poprawy (na wszystkich uczelniach) wymaga sposób komunikacji ze studentami. Zdarza się bowiem że studenci o pewnych ważnych kwestiach, ważnych terminach dowiadują się „pocztą pantoflową”. Godzien podkreślenia jest fakt zadowolenia studentów z pracy obsługi bibliotecznej, ale już księgozbiór biblioteczny, zwłaszcza w Uniwersytecie Medycznym i Uniwersytecie Przyrodniczym mógłby być obszerniejszy. Wątpliwości badanych osób budzi sprawiedliwość przyznawania stypendiów rektora dla najlepszych studentów. Pod tym względem na tle innych uczelni wyróżnia się Uniwersytet Przyrodniczy, gdzie ta kwestia została oceniona relatywnie najlepiej. Wbrew powszechnie panującej opinii o pracy dziekanatów ta kwestia nie została oceniona najgorzej. Jednak na Uniwersytecie Ekonomicznym i

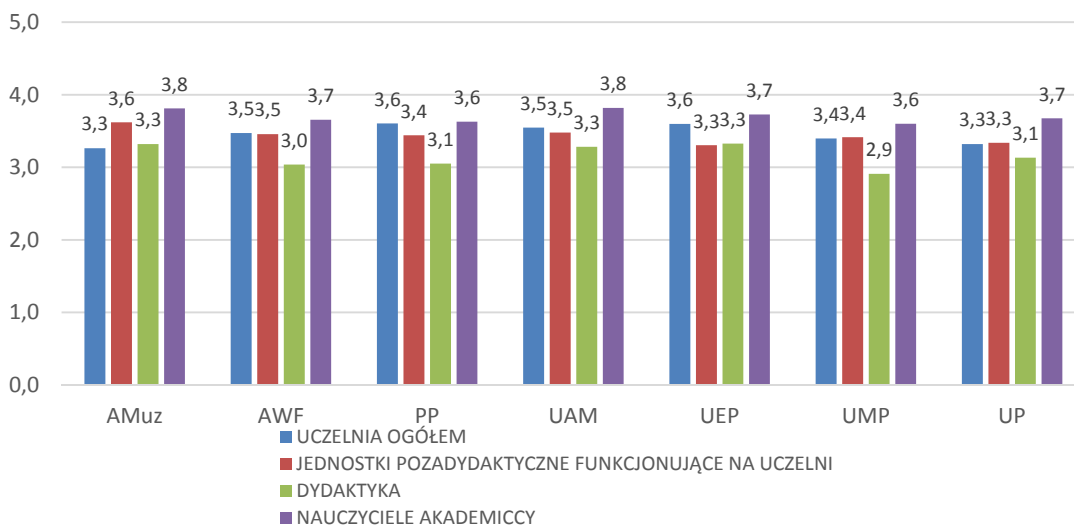
Uniwersytecie Przyrodniczym należałoby zwrócić uwagę na lepsze dostosowanie godzin pracy tych jednostek do potrzeb studentów.

**Średnie oceny analizowanych aspektów w badaniu opinii studentów**

- ogółem



- wg uczelni



Jak pokazują dane GUS z roku na rok spada liczba maturzystów. Spadek ten jest związany z coraz mniej licznymi kolejnymi rocznikami uczniów. Zatem malejąca tendencja będzie utrzymywać się przez następne lata. Konieczne jest zatem zapewnienie wysokiego poziomu satysfakcji ze studiów, by móc skutecznie zabiegać o potencjalnych studentów.